

ข้อเสนอการเชื่อมต่อโครงข่ายโทรคมนาคม

ของ

บริษัท กสท โทรคมนาคม จำกัด (มหาชน)

หลักการทั่วไปของข้อเสนอ

ข้อเสนอนี้เป็นการแสดงเจตนาของ บริษัท กสท โทรคมนาคม จำกัด (มหาชน) (“กสท”) ที่มีต่อ ผู้รับใบอนุญาตประกอบกิจการโทรคมนาคมจากคณะกรรมการกิจการโทรคมนาคมแห่งชาติ (“ผู้ขอเชื่อมต่อ”) เพื่อเสนอให้เชื่อมต่อโครงข่ายโทรคมนาคมของ กสท ทั้งนี้ เพื่อให้เป็นไปตามประกาศคณะกรรมการกิจการโทรคมนาคมแห่งชาติ ว่าด้วยการใช้และเชื่อมต่อโครงข่ายโทรคมนาคม พ.ศ. 2549 (“ประกาศ กทท. เรื่องการใช้และเชื่อมต่อโครงข่ายฯ”)

กสท ตกลงที่จะผูกพันต่อผู้ขอเชื่อมต่อโครงข่ายโทรคมนาคม (ผู้ขอเชื่อมต่อ) ตามเงื่อนไขต่าง ๆ ตามที่กำหนดไว้ในข้อเสนอนี้ ซึ่งให้หมายรวมถึงสัญญาการเชื่อมต่อโครงข่ายโทรคมนาคมพร้อมเอกสารแนบท้าย เว้นแต่ผู้ขอเชื่อมต่อจะได้แสดงความจำเป็นเป็นหนังสือต่อ กสท ขอเจรจาเพื่อแก้ไขเปลี่ยนแปลงรายละเอียดของเงื่อนไขตามที่กำหนดไว้ในข้อเสนอนี้ กรณีดังกล่าวให้ถือว่าผู้ขอเชื่อมต่อได้ทำข้อเสนอขึ้นใหม่และให้ถือว่าเงื่อนไขใดในข้อเสนอนี้ที่เกี่ยวข้อง มีความสัมพันธ์หรืออ้างอิงไปยังข้อเสนอนี้ทำขึ้นใหม่จะยังไม่มีผลผูกพันต่อ กสท จนกว่า กสท และผู้ขอเชื่อมต่อ ได้บรรลุถึงความตกลงร่วมกันและทั้งสองฝ่ายได้ลงนามในสัญญาการเชื่อมต่อโครงข่ายโทรคมนาคมของ กสท ที่มีการตกลงเพื่อแก้ไขและเปลี่ยนแปลงเรียบร้อยแล้ว

บรรดาเงื่อนไขอื่นใดอันเกี่ยวกับการเชื่อมต่อโครงข่ายโทรคมนาคมของ กสท ซึ่งมีได้กำหนดไว้ในข้อเสนอนี้ กสท ตกลงให้นำบทบัญญัติแห่ง พ.ร.บ. การประกอบกิจการโทรคมนาคม พ.ศ. 2544 และประกาศ กทท. เรื่องการใช้และเชื่อมต่อโครงข่ายฯ มาใช้เป็นเงื่อนไขในข้อเสนอนี้ของ กสท ด้วย

ส่วนที่ 1 โครงข่ายโทรคมนาคมและบริการที่ กสท อนุญาตให้เชื่อมต่อโครงข่ายโทรคมนาคม

กสท ขอเสนอการเชื่อมต่อโครงข่ายโทรคมนาคมประเภท Call Origination , Call Termination และ Call Transit โดยมีรายละเอียดของโครงข่ายโทรคมนาคมตามเอกสารแนบท้ายข้อเสนอหมายเลข 1 และ อัตราค่าตอบแทนการเชื่อมต่อโครงข่าย ตามเอกสารแนบท้ายข้อเสนอหมายเลข 4

ผู้ขอเชื่อมต่อโครงข่ายโทรคมนาคมสำหรับลักษณะและประเภทบริการโทรคมนาคมอื่น สามารถดำเนินการได้ ตามรายละเอียดและเงื่อนไขที่กำหนดในส่วนที่ 9 วรรคสอง ของข้อเสนอนี้

ส่วนที่ 2 ข้อกำหนดรายละเอียดมาตรฐานทางเทคนิคและข้อกำหนดเกี่ยวกับคุณภาพการเชื่อมต่อโครงข่าย

กสท ขอเสนอให้ใช้ข้อกำหนดมาตรฐานทางเทคนิคในการเชื่อมต่อโครงข่ายโทรคมนาคมและข้อกำหนดเกี่ยวกับมาตรฐานคุณภาพการเชื่อมต่อโครงข่ายโทรคมนาคมขั้นต่ำ โดยมีรายละเอียดตามเอกสารแนบท้ายข้อเสนอหมายเลข 2 ทั้งนี้ คุณภาพการเชื่อมต่อโครงข่ายโทรคมนาคมขั้นต่ำจะเป็นไปตามประกาศ กทท. ที่จะกำหนดต่อไป

ส่วนที่ 3 กระบวนการและวิธีการเชื่อมต่อโครงข่ายโทรคมนาคม

กสท ขอเสนอให้เชื่อมต่อโครงข่ายโทรคมนาคม ณ จุดเชื่อมต่อโครงข่าย (Point of Interconnection : POI) โดยมีรายละเอียดกระบวนการและวิธีการเชื่อมต่อโครงข่ายตามเอกสารแนบท้าย ข้อเสนอหมายเลข 3

การเลือกกระบวนการและวิธีการเชื่อมต่อโครงข่ายโทรคมนาคมที่เสนอตามข้อเสนอนี้ กสท และผู้ขอเชื่อมต่อจะต้องคำนึงถึงความเป็นไปได้ทางเทคนิค ความเหมาะสม ข้อจำกัดของพื้นที่ในการดำเนินการเชื่อมต่อ ณ จุดเชื่อมต่อโครงข่ายนั้น ๆ เป็นกรณี ๆ ไป

ส่วนที่ 4 อาคารสถานที่ สาธารณูปโภค อุปกรณ์และสิ่งอำนวยความสะดวกอื่น

ผู้ขอเชื่อมต่อสามารถเข้าใช้ อาคาร กสท โทรคมนาคม อาคารจอดรถบางรัก อาคารศูนย์โทรคมนาคมนนทบุรี สาธารณูปโภค อุปกรณ์และสิ่งอำนวยความสะดวกอื่น เพื่อประโยชน์สำหรับการเชื่อมต่อโครงข่ายโทรคมนาคมตามข้อเสนอนี้ ซึ่งมีรายละเอียดของพื้นที่ตามเอกสารแนบท้ายข้อเสนอ หมายเลข 3 และบริการตามประเภทและลักษณะที่ กสท เสนอ ในเอกสารแนบท้ายข้อเสนอหมายเลข 5 และ 6 โดย กสท จะจัดให้มีสาธารณูปโภค ได้แก่ ไฟฟ้า น้ำประปา อุปกรณ์และสิ่งอำนวยความสะดวกอื่นไว้ให้แก่ผู้ขอเชื่อมต่อ โดยผู้ขอเชื่อมต่อจะต้องปฏิบัติตามเงื่อนไขการเข้าใช้อาคารสถานที่หรือพื้นที่ตามที่ กสท กำหนด และเสียค่าตอบแทนในการเข้าใช้อาคารสถานที่ พื้นที่ สาธารณูปโภค อุปกรณ์และสิ่งอำนวยความสะดวกอื่นเหล่านั้นให้แก่ กสท ด้วย หากผู้ขอเชื่อมต่อต้องการขอใช้อาคารสถานที่ หรือ พื้นที่ สาธารณูปโภค อุปกรณ์หรือสิ่งอำนวยความสะดวกอื่นใดนอกเหนือจากที่ระบุไว้ข้างต้น ให้ผู้ขอเชื่อมต่อแจ้งความประสงค์และรายละเอียดที่จำเป็นอย่างชัดเจนเป็นหนังสือแก่ กสท มาพร้อมกับหนังสือแสดงเจตจำนงขอเชื่อมต่อโครงข่ายโทรคมนาคม โดยผู้ขอเชื่อมต่อต้องรับผิดชอบในค่าใช้จ่ายต่าง ๆ จากการขอใช้อาคารสถานที่ พื้นที่ สาธารณูปโภค อุปกรณ์หรือสิ่งอำนวยความสะดวกอื่นในการก่อสร้าง ปรับปรุง การให้บริการ ให้เป็นไปตามที่ผู้ขอเชื่อมต่อแจ้งความประสงค์ และให้ถือว่าผู้ขอเชื่อมต่อทำข้อเสนอขึ้นใหม่ และ กสท จะแจ้งในเบื้องต้นให้ผู้ขอเชื่อมต่อทราบเป็นหนังสือว่า สามารถดำเนินการให้ได้หรือไม่ ภายในระยะเวลาสิบห้า (15) วันนับแต่วันได้รับคำร้อง และในกรณีที่ กสท แจ้งแก่ผู้ขอเชื่อมต่อว่าสามารถดำเนินการให้ได้ตามที่ร้องขอ กสท และ ผู้ขอเชื่อมต่อจะดำเนินการร่วมกันภายในสามสิบ (30) วัน เพื่อศึกษาและกำหนดแผนงานที่ต้องดำเนินการเพื่อเข้าใช้อาคารสถานที่ พื้นที่ สาธารณูปโภค อุปกรณ์หรือสิ่งอำนวยความสะดวกอื่นใด ตลอดจนรายละเอียดที่เกี่ยวข้องและจำเป็นในการดำเนินการเพื่อเข้าใช้ และถ้าผลการศึกษาเป็นที่ยอมรับร่วมกันและมีความเป็นไปได้ที่จะดำเนินการต่อไป กสท จะแจ้งเป็นหนังสือภายในสามสิบ (30) วันหลังการดำเนินการศึกษาร่วมกันแล้วเสร็จให้ผู้ขอเชื่อมต่อตกลงยืนยันการเข้าใช้อาคารสถานที่ พื้นที่ สาธารณูปโภค อุปกรณ์ หรือ สิ่งอำนวยความสะดวกอื่นใด ตามที่แจ้งความประสงค์

พร้อมยอมรับภาระค่าใช้จ่ายที่เกิดขึ้นแก่ กสท และ อัตราค่าใช้อาคารสถานที่ หรือ พื้นที่ สาธารณูปโภค อุปกรณ์ หรือ สิ่งอำนวยความสะดวกอื่นใดตามที่ กสท กำหนด

กสท จะยินยอมให้ผู้ขอเชื่อมต่อเข้าไปซ่อมแซมหรือบำรุงรักษาอุปกรณ์ของผู้ขอเชื่อมต่อในอาคารสถานที่ หรือ พื้นที่ร่วม ที่ใช้จัดวางอุปกรณ์ของผู้ขอเชื่อมต่อได้ตามความเหมาะสมตลอดเวลา แต่ผู้ขอเชื่อมต่อจะต้องปฏิบัติตามข้อกำหนดว่าด้วยมาตรการด้านความปลอดภัย และการเก็บรักษาความลับ สำหรับการเข้าใช้อาคารสถานที่หรือพื้นที่ร่วมที่ กสท กำหนด

รายละเอียดของเงื่อนไขการเข้าใช้และอัตราค่าตอบแทนการใช้อาคารสถานที่หรือพื้นที่ร่วม สาธารณูปโภค อุปกรณ์ และสิ่งอำนวยความสะดวกอื่น เป็นไปตามเอกสารแนบท้ายข้อเสนอหมายเลข 5 และ 6

ส่วนที่ 5 อัตราค่าตอบแทนการเชื่อมต่อโครงข่ายโทรคมนาคม

กสท ขอเสนอการกำหนดอัตราค่าตอบแทนการเชื่อมต่อโครงข่ายโทรคมนาคมตามต้นทุนของ ส่วนประกอบของโครงข่ายโทรคมนาคมที่แยกส่วนในอัตราสะท้อนต้นทุน (cost-oriented basis) และใช้วิธีการคำนวณแบบต้นทุนส่วนเพิ่มระยะยาว (long run incremental cost) โดยมีรายละเอียดตามเอกสารแนบท้ายข้อเสนอหมายเลข 4

กสท จะพิจารณาทบทวนอัตราค่าตอบแทนการเชื่อมต่อโครงข่ายโทรคมนาคมทุกปี และหากมีการเปลี่ยนแปลงอัตราค่าตอบแทนดังกล่าว กสท จะแจ้งเป็นหนังสือให้ผู้ขอเชื่อมต่อทราบล่วงหน้าไม่น้อยกว่าเก้าสิบ (90) วัน พร้อมแสดงหลักฐานหรือสาเหตุที่ทำให้ต้องเปลี่ยนแปลงอัตราค่าตอบแทน และเมื่อคณะกรรมการกิจการโทรคมนาคมแห่งชาติให้ความเห็นชอบแล้ว กสท จะแจ้งเป็นหนังสือให้ผู้ขอเชื่อมต่อทราบเป็นการล่วงหน้าอย่างน้อยหก (6) เดือน ก่อนการบังคับใช้อัตราค่าตอบแทนใหม่

ส่วนที่ 6 การเรียกเก็บ และ การชำระค่าตอบแทน

กสท ขอเสนอให้ผู้ขอเชื่อมต่อตามข้อเสนอนี้ชำระค่าตอบแทนการเชื่อมต่อโครงข่ายโทรคมนาคม และค่าตอบแทนการใช้อาคารสถานที่ หรือ พื้นที่ สาธารณูปโภค อุปกรณ์ หรือ สิ่งอำนวยความสะดวกอื่นใด (ถ้ามี) เป็นรายเดือน ตามรายละเอียดของประเภทและลักษณะการเชื่อมต่อโครงข่าย และการใช้อาคารสถานที่ หรือ พื้นที่ สาธารณูปโภค อุปกรณ์ หรือ สิ่งอำนวยความสะดวกอื่น ตามเอกสารแนบท้ายข้อเสนอหมายเลข 4 , 5 และ 6 โดย กสท จะจัดส่งใบแจ้งหนี้ให้ผู้ขอเชื่อมต่อทุกวันที่ 15 ของเดือน และผู้ขอเชื่อมต่อจะต้องชำระค่าตอบแทนให้แก่ กสท ภายในสามสิบ (30) วัน นับแต่วันที่ผู้ขอเชื่อมต่อได้รับใบแจ้งหนี้

ฐานในการเรียกเก็บค่าตอบแทนการเชื่อมต่อโครงข่ายโทรคมนาคมให้เรียกเก็บเป็นนาที่ การนับจำนวนนาที่ในการคิดค่าตอบแทนการเชื่อมต่อโครงข่ายโทรคมนาคมให้คิดจากจำนวนวินาทีของทราฟฟิก

ที่สมบูรณ์ทั้งหมดที่ต้องเรียกเก็บเงินระหว่างกันตามสัญญาการเชื่อมต่อโครงข่ายโทรคมนาคมตามที่เกิดขึ้นในเดือนนั้น ๆ โดยเฉพาะของนาฬิกาที่คิดตามจริงไม่มีการปิดเศษ

กสท จะจัดให้มีอุปกรณ์บันทึกปริมาณการเรียกเข้า-ออก หรือ ปริมาณทราฟฟิก (Traffic) อย่างเพียงพอ เพื่อบันทึกการให้บริการเชื่อมต่อโครงข่ายโทรคมนาคม พร้อมจัดให้มีการบำรุงรักษาและตรวจสอบความถูกต้องของอุปกรณ์ดังกล่าวอย่างสม่ำเสมอ

กสท จะแจ้งบันทึกปริมาณการเรียกเข้า-ออก ในโครงข่ายโทรคมนาคมที่เชื่อมต่อแก่ผู้ขอเชื่อมต่อ เพื่อให้ผู้ขอเชื่อมต่อสามารถตรวจสอบความถูกต้องได้

ส่วนที่ 7 หน้าที่และความรับผิดชอบของ กสท และผู้ขอเชื่อมต่อ อันเกี่ยวกับการเชื่อมต่อโครงข่ายโทรคมนาคม

หน้าที่และความรับผิดชอบของ กสท และผู้ขอเชื่อมต่ออันเกี่ยวกับการเชื่อมต่อโครงข่ายโทรคมนาคมให้เป็นไปตามเงื่อนไขในตัวอย่างสัญญาการเชื่อมต่อโครงข่ายโทรคมนาคมที่กำหนดไว้ในส่วนที่ 13 ของข้อเสนอนี้ ซึ่งประกอบด้วย

- จุดเชื่อมต่อโครงข่ายโทรคมนาคมและหลักการเชื่อมต่อ
- สิทธิและหน้าที่ของคู่สัญญาในการใช้อาคารสถานที่ สาธารณูปโภค อุปกรณ์และสิ่งอำนวยความสะดวกอื่น
- บริการที่ต้องจัดให้ในการเชื่อมต่อโครงข่ายโทรคมนาคม
- การกำหนดคุณภาพการบริการและการทดสอบระบบ
- Network Integrity ความปลอดภัย และการป้องกันโครงข่าย
- การเรียกเก็บค่าตอบแทน
- การเปิดเผยข้อมูลและการเก็บรักษาข้อมูล
- ผู้แทนคู่สัญญาและคณะกรรมการร่วม
- การเลิก การระงับ การเปลี่ยนแปลงแก้ไข และการขยายระยะเวลาของสัญญา
- การจำกัดความรับผิด
- การระงับข้อพิพาท
- การยื่นหนังสือบอกกล่าว

ส่วนที่ 8 การรักษาความลับ การเปิดเผยข้อมูล และมาตรการด้านความปลอดภัย

กสท จะแจ้งข้อมูลที่จำเป็นและถูกต้องแก่ผู้ขอเชื่อมต่อเพื่อให้สามารถดำเนินการเชื่อมต่อโครงข่ายโทรคมนาคมของ กสท ได้ หากผู้ขอเชื่อมต่อต้องการร้องขอข้อมูลที่จำเป็นเพิ่มเติมสำหรับการเชื่อมต่อ

โครงข่ายโทรคมนาคมจาก กสท ให้ผู้ขอเชื่อมต่อมีหนังสือแจ้งพร้อมรายละเอียดของข้อมูลที่ต้องการ ให้ กสท ทราบ และ กสท จะจัดให้มีและแจ้งข้อมูลดังกล่าวให้ผู้ขอเชื่อมต่อทราบภายในสิบห้า (15) วัน นับตั้งแต่วันที่ได้รับหนังสือร้องขอ ข้อความในวรรคนี้ให้ใช้บังคับกับผู้ขอเชื่อมต่อในหน้าที่ต้องแจ้ง ข้อมูลที่จำเป็นและถูกต้องให้ กสท เพื่อให้สามารถดำเนินการเชื่อมต่อโครงข่ายโทรคมนาคมตามที่ร้องขอ ด้วย

บรรดาข้อมูลใด ๆ ที่ กสท ได้เปิดเผยให้แก่ผู้ขอเชื่อมต่อทราบตามข้อเสนอนี้ และ/หรือตาม ประกาศ กทท. เรื่องการใช้และเชื่อมต่อโครงข่ายฯ ไม่ว่าจะอยู่ในรูปแบบของเอกสาร เทปบันทึกภาพ เสียง สิ่งพิมพ์ แผ่นดิสก์ เพิ่มข้อมูลคอมพิวเตอร์ หรือในรูปแบบอื่นใด ให้ถือว่าเป็นกรรมสิทธิ์ของ กสท และเป็นความลับที่ผู้ขอเชื่อมต่อมีหน้าที่ต้องเก็บรักษาไว้ และห้ามเปิดเผยให้แก่บุคคลอื่นทราบโดยเด็ดขาด เว้นแต่จะได้รับอนุญาตเป็นหนังสือจาก กสท รายละเอียดวิธีการและเงื่อนไขในการใช้ข้อมูล การเก็บ รักษาความลับของข้อมูลและการเปิดเผยข้อมูล ให้เป็นไปตามเงื่อนไขสัญญาการเชื่อมต่อโครงข่าย โทรคมนาคมระหว่าง กสท กับผู้ขอเชื่อมต่อ ข้อความในวรรคนี้ให้ใช้บังคับกับข้อมูลที่ผู้ขอเชื่อมต่อ เปิดเผยให้แก่ กสท เพื่อวัตถุประสงค์การเชื่อมต่อโครงข่ายโทรคมนาคมด้วย

ผู้ขอเชื่อมต่อจะต้องปฏิบัติตามข้อกำหนดของ กสท ว่าด้วยมาตรการรักษาความปลอดภัยในการ เชื่อมต่อโครงข่ายโทรคมนาคม การเข้าใช้อาคารสถานที่หรือพื้นที่ร่วม สาธารณูปโภค อุปกรณ์หรือสิ่ง อำนวยความสะดวกอื่น

ส่วนที่ 9 การขอเชื่อมต่อโครงข่ายโทรคมนาคม

การขอเชื่อมต่อโครงข่ายโทรคมนาคมของ กสท นั้น ผู้ขอเชื่อมต่อต้องจัดทำเป็นหนังสือแสดง เจตจำนงโดยชัดแจ้งแก่ กสท ว่า ต้องการเชื่อมต่อโครงข่ายโทรคมนาคมของ กสท ตามเงื่อนไขที่กำหนด ไว้ตามข้อเสนอนี้และอย่างน้อยจะต้องระบุรายละเอียด (1) - (7) ของส่วนนี้ และผู้ขอเชื่อมต่อต้องเข้าทำ สัญญาการเชื่อมต่อโครงข่ายโทรคมนาคมของ กสท ตามรายละเอียดที่ปรากฏตามสัญญาการเชื่อมต่อ โครงข่ายโทรคมนาคมที่กำหนดในส่วน 13 ของข้อเสนอนี้และถือเป็นส่วนหนึ่งของข้อเสนอนี้

- (1) บริการที่ผู้ขอเชื่อมต่อต้องการเชื่อมต่อโครงข่ายโทรคมนาคม รวมทั้งคุณภาพและปริมาณที่ ต้องการของบริการ และรายละเอียดทางเทคนิคอื่น ๆ ที่จำเป็นสำหรับการเชื่อมต่อโครงข่ายโทรคมนาคม
- (2) รูปแบบการเชื่อมต่อโครงข่ายโทรคมนาคมที่ต้องการและสถานที่ที่จะเป็นจุดเข้าถึงเพื่อ เชื่อมต่อโครงข่ายโทรคมนาคม
- (3) บริการโครงสร้างพื้นฐานและสิ่งอำนวยความสะดวกอื่นที่ต้องการใช้บริการจาก กสท เพื่อ สนับสนุนการเชื่อมต่อโครงข่ายโทรคมนาคม
- (4) วัน ระยะเวลา และสถานที่ที่ผู้ขอเชื่อมต่อต้องการเชื่อมต่อโครงข่ายโทรคมนาคมของ กสท
- (5) ข้อเสนอหรือเงื่อนไขที่ผู้ขอเชื่อมต่อต้องการเจรจาแก้ไขเปลี่ยนแปลงหรือเพิ่มเติมจากข้อเสนอ ของ กสท

(6) ข้อมูลอื่นที่จำเป็นสำหรับการเชื่อมต่อโครงข่ายโทรคมนาคมของ กสท ตามที่ กสท อาจจะร้องขอจากผู้ขอเชื่อมต่อได้ ภายหลังจาก กสท ได้รับหนังสือแสดงเจตจำนงแล้ว เช่น (ก) ตัวเลขประมาณการปริมาณทราฟฟิคที่ส่งเข้าไปในแต่ละจุดเชื่อมต่อ โดยจำแนกประเภททราฟฟิค (ข) กรอบระยะเวลาการประมาณการ (ค) ข้อมูลการประมาณการทราฟฟิค (ง) การประเมินผลการประมาณการ เป็นต้น

(7) ชื่อบุคคลและสถานที่ติดต่อของผู้ขอเชื่อมต่อ

ในกรณีที่ผู้ขอเชื่อมต่อประสงค์จะเชื่อมต่อโครงข่ายโทรคมนาคมของ กสท ณ จุดอื่นเพิ่มเติม นอกเหนือจากจุดเข้าถึงเพื่อเชื่อมต่อโครงข่ายโทรคมนาคมที่ กสท เสนอไว้ หรือ การเชื่อมต่อโครงข่ายโทรคมนาคมสำหรับลักษณะและประเภทบริการอื่นนอกเหนือจากที่ กสท ยื่นข้อเสนอตามส่วนที่ 1 ผู้ขอเชื่อมต่อต้องแจ้งความประสงค์เป็นหนังสือพร้อมแนบเอกสารแสดงจุดเข้าถึงเพื่อเชื่อมต่อโครงข่ายโทรคมนาคมและรายละเอียดทางเทคนิคที่เกี่ยวข้องอย่างชัดเจนแก่ กสท ทั้งนี้ ผู้ขอเชื่อมต่อต้องเป็นผู้รับผิดชอบค่าใช้จ่ายต่าง ๆ เท่าที่จำเป็นที่เกิดจากการก่อสร้าง ปรับปรุง และการให้บริการเข้าถึงเพื่อเชื่อมต่อโครงข่ายโทรคมนาคมเพิ่มเติมนั้นแก่ กสท โดยผู้ขอเชื่อมต่อต้องแจ้งจำนวนเงินค่าใช้จ่ายโดยประมาณแก่ กสท เพื่อพิจารณาพร้อมกับหนังสือแสดงความประสงค์ด้วย

ในกรณีที่ผู้ขอเชื่อมต่อแสดงความประสงค์ขอเชื่อมต่อโครงข่ายโทรคมนาคมของ กสท โดยทำข้อเสนอขึ้นใหม่ ปฏิเสธไม่ยอมรับการปฏิบัติตามเงื่อนไขทั้งหมดหรือบางส่วนของข้อเสนอนี้ หรือขอเปลี่ยนแปลงแก้ไขเงื่อนไขของข้อเสนอ ให้ถือว่า กสท และ ผู้ขอเชื่อมต่อประสงค์ใช้สิทธิเสรีภาพในการเจรจาเงื่อนไขสัญญาการเชื่อมต่อโครงข่ายโทรคมนาคมอย่างอิสระ ตามนัยข้อ 37 ของประกาศ กทท. เรื่อง การใช้และเชื่อมต่อโครงข่ายฯ

ส่วนที่ 10 กระบวนการและระยะเวลาเจรจาสัญญาการเชื่อมต่อโครงข่ายโทรคมนาคม

ผู้ขอเชื่อมต่อสามารถติดต่อสอบถามข้อมูลการเชื่อมต่อโครงข่ายโทรคมนาคมของ กสท รวมทั้งยื่นหนังสือแสดงเจตจำนงขอเชื่อมต่อโครงข่ายโทรคมนาคม และติดต่อเจรจาทำสัญญาการเชื่อมต่อโครงข่ายโทรคมนาคมได้ที่บุคคลและสถานที่ติดต่อ/รายละเอียดตามเอกสารแนบท้ายข้อเสนอหมายเลข 7

ในกรณีที่ผู้ขอเชื่อมต่อได้แสดงเจตจำนงขอเชื่อมต่อโครงข่ายโทรคมนาคมของ กสท โดยระบุว่าผู้ขอเชื่อมต่อยินยอมจะเข้าทำสัญญาการเชื่อมต่อโครงข่ายโทรคมนาคม ตามตัวอย่างสัญญาการเชื่อมต่อโครงข่ายโทรคมนาคมของ กสท ที่กำหนดไว้ในส่วนที่ 13 โดยไม่ประสงค์จะเจรจาเพื่อแก้ไขเปลี่ยนแปลงเงื่อนไขสัญญาแต่อย่างใดนั้น ให้ถือว่าผู้ขอเชื่อมต่อได้มีคำสนองรับข้อเสนอของ กสท และยอมรับผูกพันตามข้อเสนอของ กสท นี้แล้ว และ กสท จะดำเนินการให้มีการจัดทำสัญญาและลงนามระหว่าง กสท และผู้ขอเชื่อมต่อให้แล้วเสร็จภายในสามสิบ (30) วัน นับตั้งแต่วันที่ กสท ได้รับหนังสือแสดงเจตจำนง

ในกรณีที่ผู้ขอเชื่อมต่อได้แสดงเจตจำนงขอเชื่อมต่อโครงข่ายโทรคมนาคมของ กสท โดยจะขอเจรจากับ กสท เพื่อแก้ไขเปลี่ยนแปลงหรือเพิ่มเติมเงื่อนไขสัญญาการเชื่อมต่อโครงข่ายโทรคมนาคม ให้

ถือว่า วันที่ กสท ได้รับหนังสือแสดงเจตจำนงขอเชื่อมต่อโครงข่าย เป็นวันเริ่มต้นของการเจรจา และคู่กรณีทั้งสองฝ่ายจะต้องเจรจาดกกลงกันได้แล้วเสร็จภายในเก้าสิบ (90) วัน นับแต่วันเริ่มต้นเจรจา หากคู่กรณีทั้งสองฝ่ายไม่สามารถตกลงกันได้ภายในระยะเวลาดังกล่าว คู่กรณีฝ่ายใดฝ่ายหนึ่งมีสิทธินำข้อพิพาทเข้าสู่กระบวนการระงับข้อพิพาทตามที่กำหนดไว้ในส่วนที่ 14

ส่วนที่ 11 การร้องขอใช้บริการใหม่ และการเปลี่ยนแปลงระบบ

ผู้ขอเชื่อมต่อมีสิทธิเสนอขอใช้บริการใหม่ เปลี่ยนแปลงระบบ หรือ ให้มีการเพิ่มวงจรเชื่อมต่อเพื่อรองรับทราฟฟิกที่ขอเชื่อมต่อได้ทุกไตรมาส โดยจะต้องยื่นคำร้องเป็นหนังสือพร้อมรายละเอียดที่จำเป็นสำหรับการพิจารณา โดย กสท จะแจ้งผลการพิจารณาเป็นหนังสือภายในระยะเวลาสิบห้า (15) วันนับแต่วันที่ได้รับคำร้องขอ ทั้งนี้ หากการเชื่อมต่อโครงข่ายตามคำร้องขอนั้น ทำให้เกิดภาระแก่ กสท เกินสมควร กสท และผู้ขอเชื่อมต่อจะทำความตกลงกันรับภาระที่เพิ่มขึ้นนั้นอย่างเป็นธรรม

ส่วนที่ 12 บทลงโทษจากการผิดเงื่อนไขสัญญาการเชื่อมต่อโครงข่ายโทรคมนาคม

กสท ขอสงวนสิทธิ์ที่จะพิจารณาดำเนินการลงโทษผู้ขอเชื่อมต่อที่ปฏิบัติผิดเงื่อนไขสัญญาการเชื่อมต่อโครงข่ายโทรคมนาคม ดังนี้

(1) กรณีผู้ขอเชื่อมต่อผิดนัดชำระหนี้ค่าตอบแทน ผู้ขอเชื่อมต่อต้องเสียดอกเบี้ยในระหว่างที่ผิดนัดให้แก่ กสท ในอัตราร้อยละสิบห้า (15) ต่อปี จนกว่าจะได้มีการชำระหนี้เรียบร้อย และหากผู้ขอเชื่อมต่อผิดนัดชำระหนี้ติดต่อกันสองคราวขึ้นไป กสท อาจพิจารณายกเลิกสัญญาหรือระงับการให้บริการหรือลดคุณภาพการให้บริการแล้วแต่กรณี

(2) กรณีผู้ขอเชื่อมต่อปฏิบัติผิดเงื่อนไขสัญญาข้ออื่นนอกเหนือจากการผิดนัดชำระหนี้ค่าตอบแทน กสท จะมีหนังสือแจ้งให้ผู้ขอเชื่อมต่อดำเนินการแก้ไขการผิดสัญญานั้นให้เรียบร้อย ถ้าปรากฏว่า ผู้ขอเชื่อมต่อไม่สามารถปฏิบัติให้เป็นไปตามเงื่อนไขสัญญา กสท มีสิทธิพิจารณายกเลิกสัญญา หรือระงับการให้เชื่อมต่อโครงข่ายโทรคมนาคมตามสัญญา แล้วแต่กรณี ตามที่ กสท เห็นสมควร โดย กสท ขอสงวนสิทธิ์ที่จะเรียกค่าเสียหายจากการปฏิบัติผิดสัญญา ทั้งนี้ ผู้ขอเชื่อมต่อไม่มีสิทธิเรียกค่าเสียหาย ใด ๆ อันเกิดขึ้นจากการยกเลิกสัญญาหรือการระงับการให้บริการจาก กสท

อนึ่ง การยกเลิกสัญญาหรือการระงับการให้บริการของ กสท ข้างต้น กสท จะดำเนินการเมื่อได้รับความเห็นชอบจากคณะกรรมการกิจการ โทรคมนาคมแห่งชาติแล้ว

ส่วนที่ 13 ตัวอย่างสัญญามาตรฐานการเชื่อมต่อโครงข่ายโทรคมนาคม

กสท ขอเสนอสัญญาการเชื่อมต่อ โครงข่ายโทรคมนาคมระหว่าง กสท กับผู้ขอเชื่อมต่อ โดยมีรายละเอียดเงื่อนไขตามเอกสารแนบท้ายข้อเสนอหมายเลข 8 และถือเป็นส่วนหนึ่งของข้อเสนอ

ส่วนที่ 14 การระงับข้อพิพาทระหว่าง กสท กับผู้ขอเชื่อมต่อ

ในกรณีที่เกิดปัญหาข้อพิพาทใด ๆ ขึ้นระหว่าง กสท กับผู้ขอเชื่อมต่อ อันเกี่ยวกับการเชื่อมต่อโครงข่ายโทรคมนาคมของ กสท กสท จะนำข้อพิพาทนั้นเข้าสู่กระบวนการระงับข้อพิพาทตามความในหมวด 5 ของประกาศ กทช. เรื่อง การใช้และเชื่อมต่อโครงข่ายฯ

ส่วนที่ 15 เงื่อนไข และ ข้อกำหนดอื่น ๆ

ในกรณีที่ผู้ขอเชื่อมต่อแสดงเจตนากับ กสท เพื่อขอเจรจาเงื่อนไขการเชื่อมต่อโครงข่ายโทรคมนาคมที่แตกต่างไปจากเงื่อนไขที่ปรากฏในข้อเสนอนี้ ผู้ขอเชื่อมต่ออาจขอเชื่อมต่อโครงข่ายโทรคมนาคมไปก่อนตามเงื่อนไขและอัตราค่าตอบแทนที่ปรากฏตามข้อเสนอนี้เป็นการชั่วคราวในระหว่างการเจรจาเงื่อนไขยังไม่ได้ข้อยุติ หรืออยู่ระหว่างขั้นตอนการระงับข้อพิพาท ตามประกาศ กทช. เรื่อง การใช้และเชื่อมต่อโครงข่ายฯ

ประกาศ ณ วันที่ _____

โครงข่ายโทรคมนาคม

1. โครงข่ายโทรศัพท์ระหว่างประเทศ (International Telephone Network) เป็นโครงข่ายที่ให้บริการโทรศัพท์ระหว่างประเทศระบบ IDD ระบบ VoIP ระบบผ่านพนักงานสลับสาย (Operator) และระบบ Calling Card สามารถให้บริการติดต่อไปประเทศต่าง ๆ ทั่วโลก ประกอบด้วย จุดเชื่อมต่อ ซึ่งเป็นชุมสายโทรศัพท์ระหว่างประเทศ (International Telephone Switching Center/ITSC) 2 ชุมสาย พร้อมด้วยชุมสายควบคุมสื่อสัญญาณ (Stand-Alone Signaling Transfer Point/SSTP) และมีเลขหมาย (Numbering Plan) ดังนี้

- 1.1 POI:

- 1.1.1 ชุมสาย ITSC IV/A ติดตั้งอยู่ที่ อาคาร CAT Telecom Tower ถนนเจริญกรุง เขตบางรัก กรุงเทพฯ
- 1.1.2 SSTP1 ติดตั้งอยู่ที่ อาคาร CAT Telecom Tower ถนนเจริญกรุง เขตบางรัก กรุงเทพฯ
- 1.1.3 ชุมสาย ITSC IV/B ติดตั้งอยู่ที่ อาคาร Eastern Teleport Center อ. ศรีราชา จ. ชลบุรี
- 1.1.4 SSTP2 ติดตั้งอยู่ที่ ศูนย์โทรคมนาคมนนทบุรี ถนนติวานนท์ อ. เมือง จ. นนทบุรี

- 1.2 Numbering Plan:

- 1.2.1 001 สำหรับบริการโทรศัพท์ระหว่างประเทศระบบ IDD
- 1.2.2 009 สำหรับบริการโทรศัพท์ระหว่างประเทศระบบ VoIP
- 1.2.3 100 สำหรับบริการโทรศัพท์ระหว่างประเทศผ่านพนักงานสลับสาย (Operator)
- 1.2.4 1544 สำหรับบริการโทรศัพท์ระหว่างประเทศระบบ Calling Card
(เป็นเลขหมาย Non Charge)

2. โครงข่ายโทรศัพท์ประจำที่ (Fixed Line) เป็นโครงข่ายที่ให้บริการโทรศัพท์ภายในประเทศ ทั้งระบบ Circuit Switch และ VoIP หรือ IP-Phone แบบ Phone-to-Phone โดยมีเลขหมาย พื้นที่ให้บริการ และจุดเชื่อมต่อ ดังนี้

- 2.1 Numbering Plan:



ลำดับที่	กลุ่มเลขหมาย	พื้นที่ให้บริการ
1	02401-xxxx	กรุงเทพฯ และปริมณฑล
	02402-xxxx	
	02104-xxxx	
	02105-xxxx	
2	032909-XXX	ประจวบคีรีขันธ์
3	032919-XXX	ราชบุรี
4	034119-XXX	สมุทรสาคร
5	034129-XXX	สมุทรสงคราม
6	035949-XXX	อ่างทอง
7	035959-XXX	พระนครศรีอยุธยา
8	035969-XXX	สุพรรณบุรี
9	036679-XXX	สระบุรี
10	036699-XXX	สิงห์บุรี
11	037599-XXX	ฉะเชิงเทรา
12	037658-XXX	ระยอง
	037659-XXX	
13	037678-XXX	ชลบุรี
	037679-XXX	
14	039619-XXX	ตราด
15	042109-XXX	หนองบัวลำภู
16	043009-XXX	ขอนแก่น
17	043019-XXX	กาฬสินธุ์
18	043029-XXX	มหาสารคาม
19	044009-XXX	นครราชสีมา
20	044109-XXX	ชัยภูมิ
21	054039-XXX	ลำพูน
22	054049-XXX	แม่ฮ่องสอน
23	054079-XXX	พะเยา
24	054080-XXX	เชียงใหม่
25	055029-XXX	กำแพงเพชร
26	056009-XXX	นครสวรรค์
27	056039-XXX	พิจิตร
28	056049-XXX	อุทัยธานี
29	073709-XXX	นราธิวาส
30	074829-XXX	ปัตตานี
31	074890-XXX	สงขลา
32	075819-XXX	กระบี่
33	076679-XXX	พังงา
34	076680-XXX	ภูเก็ต
35	077950-XXX	สุราษฎร์ธานี
	077951-XXX	
จำนวนเลขหมายรวม 77,000		เลขหมาย

- 2.2 POI ซึ่งเป็นทั้งชุมสายและระบบสื่อสารสัญญาณเชื่อมโยง ดังนี้ (ปัจจุบันเลขหมายทั้งหมดใช้จุดเชื่อมต่อกันตามข้อ 2.2.1 และ 2.2.2)
- 2.2.1 ชุมสาย Tandem ติดตั้งอยู่ที่ ศูนย์โทรคมนาคมนนทบุรี ถนนติวานนท์ อ. เมือง จ. นนทบุรี
 - 2.2.2 ชุมสาย ITSC IV/A ติดตั้งอยู่ที่ อาคาร CAT Telecom Tower ถนนเจริญกรุง เขตบางรัก กรุงเทพฯ
 - 2.2.3 ชุมสาย ITSC IV/B ติดตั้งอยู่ที่ อาคาร Eastern Teleport Center อ. ศรีราชา จ. ชลบุรี
 - 2.2.4 ระบบสื่อสารสัญญาณเชื่อมโยง AYA ติดตั้งอยู่ที่ สำนักงานบริการโทรคมนาคม พระนครศรีอยุธยา อ. เมือง จ. พระนครศรีอยุธยา
 - 2.2.5 ระบบสื่อสารสัญญาณเชื่อมโยง PBI ติดตั้งอยู่ที่ สำนักงานบริการโทรคมนาคม เพชรบุรี อ. เมือง จ. เพชรบุรี
 - 2.2.6 ระบบสื่อสารสัญญาณเชื่อมโยง CMI ติดตั้งอยู่ที่ สำนักงานบริการโทรคมนาคม เชียงใหม่ อ. เมือง จ. เชียงใหม่
 - 2.2.7 ระบบสื่อสารสัญญาณเชื่อมโยง PLK ติดตั้งอยู่ที่ สำนักงานบริการโทรคมนาคม พิษณุโลก อ. เมือง จ. พิษณุโลก
 - 2.2.8 ระบบสื่อสารสัญญาณเชื่อมโยง NMA ติดตั้งอยู่ที่ สำนักงานบริการโทรคมนาคม นครราชสีมา อ. เมือง จ. นครราชสีมา
 - 2.2.9 ระบบสื่อสารสัญญาณเชื่อมโยง KKN ติดตั้งอยู่ที่ สำนักงานบริการโทรคมนาคม ขอนแก่น อ. เมือง จ. ขอนแก่น
 - 2.2.10 ระบบสื่อสารสัญญาณเชื่อมโยง SNI ติดตั้งอยู่ที่ สำนักงานบริการโทรคมนาคม สุราษฎร์ธานี อ. เมือง จ. สุราษฎร์ธานี
 - 2.2.11 ระบบสื่อสารสัญญาณเชื่อมโยง HYI ติดตั้งอยู่ที่ สำนักงานบริการโทรคมนาคม หาดใหญ่ อ. หาดใหญ่ จ. สงขลา

3. โครงข่ายโทรศัพท์เคลื่อนที่ มีสถานที่จุดเชื่อมต่อและพื้นที่ให้บริการดังนี้

3.1 กรุงเทพฯ ปริมณฑลและภาคกลาง

- อยู่ที่ อาคาร CAT Telecom Tower ถนนเจริญกรุง เขตบางรัก กรุงเทพฯ
- อยู่ที่ ศูนย์โทรคมนาคมนนทบุรี ถนนติวานนท์ อ. เมือง จ. นนทบุรี

Service Area: กรุงเทพฯ นนทบุรี ปทุมธานี สมุทรปราการ สระบุรี นครนายก ปราจีนบุรี สระแก้ว ฉะเชิงเทรา ชลบุรี ระยอง จันทบุรี ตราด อยุธยา นครปฐม

สมุทรสาคร ประจวบคีรีขันธ์ เพชรบุรี ราชบุรี สมุทรสงคราม กาญจนบุรี
อ่างทอง สุพรรณบุรี สิงห์บุรี และ ลพบุรี

3.2 ภาคตะวันออกเฉียงเหนือ

- อยู่ที่ สำนักงานบริการโทรคมนาคมนครราชสีมา อ. เมือง จ. นครราชสีมา
Service Area: 20 จังหวัด ได้แก่ เลย มุกดาหาร นครพนม บึงกาฬ
หนองบัวลำภู หนองคาย สกลนคร อุรธานี กาฬสินธุ์ ขอนแก่น มหาสารคาม
ร้อยเอ็ด บุรีรัมย์ ชัยภูมิ นครราชสีมา สุรินทร์ อำนาจเจริญ ศรีสะเกษ
อุบลราชธานี และ ยโสธร

3.3 ภาคเหนือตอนบน

- อยู่ที่ สำนักงานบริการโทรคมนาคมเชียงใหม่ อ. เมือง จ. เชียงใหม่
Service Area: 8 จังหวัด ได้แก่ เชียงใหม่ เชียงราย ลำพูน แม่ฮ่องสอน ลำปาง
น่าน พะเยา และ แพร่

3.4 ภาคเหนือตอนล่าง

- อยู่ที่ สำนักงานบริการโทรคมนาคมพิษณุโลก อ. เมือง จ. พิษณุโลก
Service Area: 10 จังหวัด ได้แก่ กำแพงเพชร พิษณุโลก สุโขทัย ตาก อุตรดิตถ์
ชัยนาท นครสวรรค์ เพชรบูรณ์ พิจิตร และ อุทัยธานี

3.5 ภาคใต้ตอนบน

- อยู่ที่ สำนักงานบริการโทรคมนาคมสุราษฎร์ธานี อ. เมือง จ. สุราษฎร์ธานี
Service Area: 8 จังหวัด ได้แก่ ชุมพร ระนอง พังงา ภูเก็ต กระบี่ ตรัง
นครศรีธรรมราช และ สุราษฎร์ธานี

3.6 ภาคใต้ตอนล่าง

- อยู่ที่ สำนักงานบริการโทรคมนาคมหาดใหญ่ อ. หาดใหญ่ จ. สงขลา
Service Area: 6 จังหวัด ได้แก่ นราธิวาส ปัตตานี ยะลา สงขลา พัทลุง และ
สตูล



ข้อกำหนดรายละเอียดและมาตรฐานทางเทคนิคสำหรับการเชื่อมต่อโครงข่าย โทรคมนาคม

1. Signaling Point Code

- 1.1 ITSC IV/A : 2-10564
- 1.2 ITSC IV/B : 2-10560
- 1.3 SSTP1 : 2-10565
- 1.4 SSTP2 : 2-10566
- 1.5 Tandem : 2-10562
- 1.6 MSC01NE : 2-10799
- 1.7 MSC01N : 2-10797
- 1.8 MSC02N : 2-10798
- 1.9 MSC01S : 2-10800
- 1.10 MSC02S : 2-10801
- 1.11 MSC01B : 2-10757
- 1.12 MSC02B : 2-10758
- 1.13 MSC03B : 2-10784
- 1.14 MSC01E : 2-10759
- 1.15 MSC01W : 2-10760

2. Switching to Switching

2.1 Signaling

2.1.1 ITU-T Signaling System No.7 National Standard

2.1.1.1 Message Transfer Part (MTP) according to ITU-T Q.701-Q.709

2.1.1.2 National ISDN User Part (ISUP) according to ITU-T Q.761-Q.764, Q.730. The CIC assignment shall be fulfilled by any of two methods (circuit designation method and time slot assignment method)

2.1.1.3 ITU-T Recommendation Q.780-785 for signaling test between two exchanges

2.1.2 ITU-T Signaling System R2 (Modified)

2.1.2.1 Digital Line Signaling based on ITU-T Recommendation Q.421

2.1.2.2 MFC Register Signaling

2.1.2.3 Signaling Sequences for traffic cases of the Modified ITU-T R2 Signaling System

2.2 ISUP Circuit Designation

- 2.2.1 Error Correction Method: Basic
- 2.2.2 Signaling Link Test Message: Applicable
- 2.2.3 Load Sharing between Link Set: Not Applicable
- 2.2.4 Signaling Mode: En Bloc or Overlap
- 2.2.5 Circuit Identification Code: Same as the Circuit No.
- 2.2.6 Circuit Selection Order: Higher SPC – Descending
Lower SPC – Ascending
- 2.2.7 Type of Circuit: Bothway
- 2.2.8 Dual Seizure Control: Higher SPC controls even CICs
Lower SPC controls odd CICs

Note: The call being processed by the control exchange will be completed and the received initial address message will be disregarded.

- 2.2.9 Reset Facilities: Circuit Reset (RSC)
Group Reset (GRS) (Rang 1-30)
- 2.2.10 Continuity Check: Not Applicable
- 2.2.11 User Part: National ISUP
- 2.2.12 Transmission Medium Requirement: TMR = 3 (3.1 kHz Audio)
TMR = 2 (64 kbps)
TMR = 1 (Speech)

3 Switching to Transmission

3.1 Digital Interface

- 3.1.1 Electrical characteristic as specified in ITU-T Recommendation G.703 Section 6 with 75 Ohms interface
- 3.1.2 Direct connection of 2.048 Mbps PCM bit stream in accordance with ITU-T Recommendation G.732

3.2 Network Synchronization

- 3.2.1 The reliability of clock according to ITU-T Recommendation G.811
- 3.2.2 Be capable of synchronizing in master-slave or master-master mode

4 Transmission to Transmission

4.1 Electrical Interface

- 4.1.1 2.048 Mbps according to ITU-T Recommendation G.703, 75 Ohms resistive
- 4.1.2 34.368 Mbps according to ITU-T Recommendation G.703, 75 Ohms resistive
- 4.1.3 44.736 Mbps according to ITU-T Recommendation G.703, 75 Ohms resistive

4.2 The STM-1 electrical interface: Be conformed to ITU-T Recommendation G.703, 75 Ohms resistive

4.3 The STM-1 Optical Interface

- 4.3.1 Be complied with ITU-T Recommendation G.957
- 4.3.2 Having Automatic Laser Shutdown according to ITU-T Recommendation G.644

4.4 Network Synchronization

- 4.4.1 Having one 2.048 Mbps synchronization input port and one 2.048 Mbps synchronization output port
- 4.4.2 The synchronization interface ports: Be conformed to ITU-T Recommendation G.703, 75 Ohms with standard BNC connection

5 Test Number

- 5.1 0019991234: ทดสอบการให้บริการ โทรศัพท์ระหว่างประเทศระบบ IDD
- 5.2 0099991234: ทดสอบการให้บริการ โทรศัพท์ระหว่างประเทศระบบ VoIP

6 Technical Service Commitments and Fault Repairs

- 6.1 Network Availability > 99.996 %
- 6.2 Meantime to Repair
 - 6.2.1 Transmission
 - Critical ภายใน 4 ชั่วโมง
 - Major ภายใน 13 ชั่วโมง
 - 6.2.2 Switching
 - Critical ภายใน 4 ชั่วโมง
 - Major ภายใน 30 วัน
 - Minor ภายใน 180 วัน

7 Technical Specification Standard

7.1 Blocking (Loss system):	1 %
7.2 NER (Network Efficiency Ratio)	> 90 %
7.3 Transmission Delay:	< 40 ms
7.4 All Established Rate:	> 90 %
7.5 Synchronization:	10^9
7.6 Traffic Discrepancy	< 1 %

.....

จุดเชื่อมต่อ (POI)

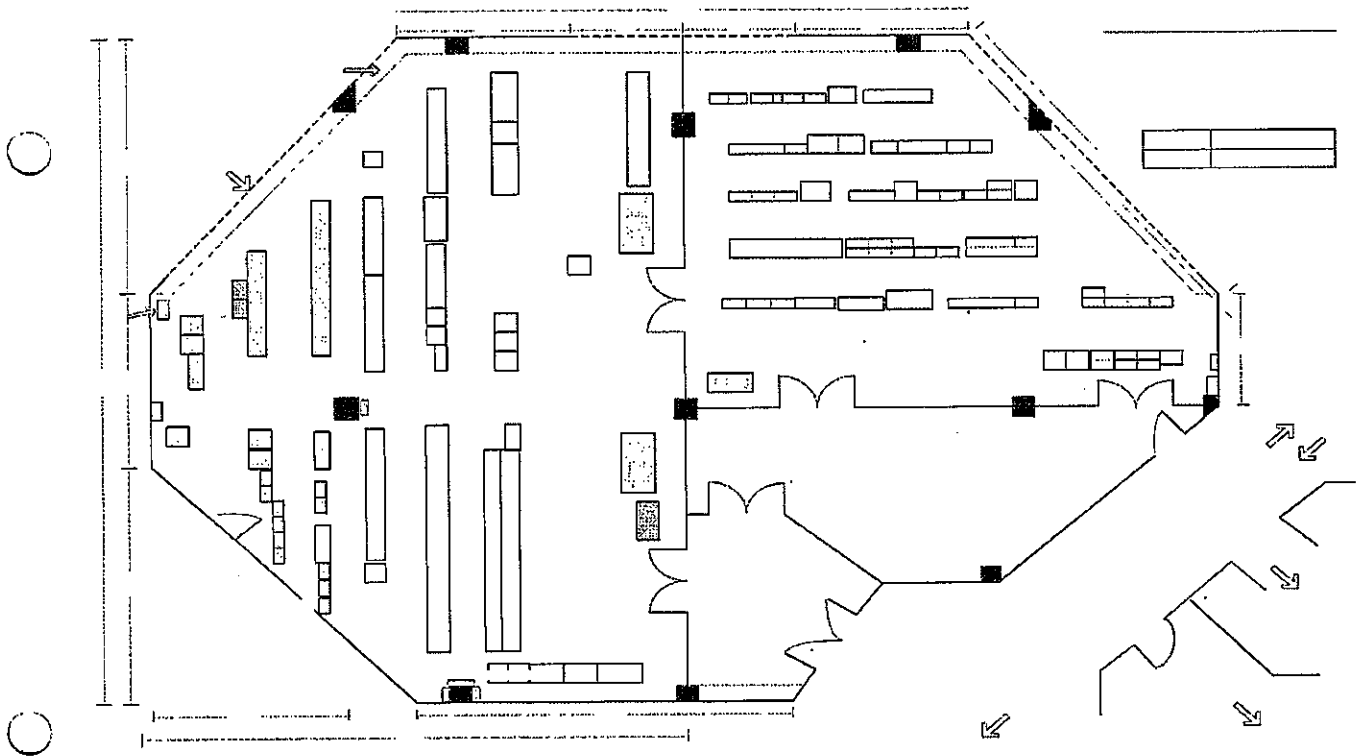
1. โครงข่ายโทรศัพท์ประจำที่ (Fixed Line)

พื้นที่ให้บริการ	ชุมสาย	สถานที่	พื้นที่ครอบคลุม	Numbering	Point Code
กรุงเทพฯ ปริมณฑล	Tandem	อาคารศูนย์บริการ โทรคมนาคม จ. นนทบุรี	กรุงเทพฯ นนทบุรี สมุทรปราการ ปทุมธานี	0 2104 xxxx	10562
				0 2105 xxxx	
	ITSC IV /A	ชั้น 9 อาคาร กสท โทรคมนาคมบางรัก ถ.เจริญกรุง กทม.		0 2401 xxxx	10564
	ITSC IV /B	อาคาร โทรคมนาคม เศรษฐกิจเฉพาะ ศรีราชา อ. ศรีราชา จ. ชลบุรี		0 2402 xxxx	10560
ภาคกลาง และ ภาค ตะวันออก	Virtual POI (เป็น ระบบสื่อ สัญญาณ)	สำนักงานบริการ ลูกค้าเพชรบุรี อ. เมือง จ. เพชรบุรี	นครปฐม เพชรบุรี สมุทรสาคร สมุทรสงคราม ประจวบคีรีขันธ์ กาญจนบุรี ราชบุรี	- ยังไม่เปิด - ยังไม่เปิด 0 34119-xxx 0 34129-xxx 0 32909-xxx ยังไม่เปิด 0 32919-xxx	10562
	Virtual POI (เป็น ระบบสื่อ สัญญาณ)	สำนักงานบริการ ลูกค้าอยุธยา อ. เมือง จ. พระนครศรีอยุธยา	อ่างทอง พระนครศรีอยุธยา ลพบุรี นครนายก สุพรรณบุรี สระบุรี สิงห์บุรี	0 35949-xxx 0 35959-xxx - ยังไม่เปิด - ยังไม่เปิด 0 35969-xxx 0 36679-xxx 0 36699-xxx	

พื้นที่ให้บริการ	หมายเลข	สถานที่	พื้นที่ครอบคลุม	Numbering	Point Code
	Virtual POI (เป็นระบบสื่อสารสัญญาณ) ITSC IV/B	อาคารโทรคมนาคม เศรษฐกิจเฉพาะ ศรีราชา อ. ศรีราชา จ. ชลบุรี	ปราจีนบุรี	- ยังไม่เปิด	10562
			ตราด	0 39619-xxx	
			สระแก้ว	- ยังไม่เปิด	
			จันทบุรี	- ยังไม่เปิด	
			ฉะเชิงเทรา	0 37599-xxx	
			ชลบุรี	0 37678-xxx	
ระยอง	0 37679-xxx				
	0 37658-xxx				
				0 37659-xxx	
ภาคเหนือตอนบน	Virtual POI (เป็นระบบสื่อสารสัญญาณ)	สำนักงานบริการลูกค้าเชียงใหม่ อ. เมือง จ. เชียงใหม่	เชียงใหม่ พะเยา เชียงราย ลำพูน แม่ฮ่องสอน น่าน ลำปาง แพร่	0 54080-xxx 0 54079-xxx - ยังไม่เปิด 0 54039-xxx 0 54049-xxx - ยังไม่เปิด - ยังไม่เปิด - ยังไม่เปิด	10562
ภาคเหนือตอนล่าง	Virtual POI (เป็นระบบสื่อสารสัญญาณ)	สำนักงานบริการลูกค้าพิษณุโลก อ. เมือง จ. พิษณุโลก	กำแพงเพชร พิษณุโลก สุโขทัย ตาก อุตรดิตถ์ ชัยนาท พิจิตร นครสวรรค์ เพชรบูรณ์ อุทัยธานี	0 55029-xxx - ยังไม่เปิด - ยังไม่เปิด - ยังไม่เปิด - ยังไม่เปิด - ยังไม่เปิด 0 56039-xxx 0 56009-xxx - ยังไม่เปิด 0 56049-xxx	10562

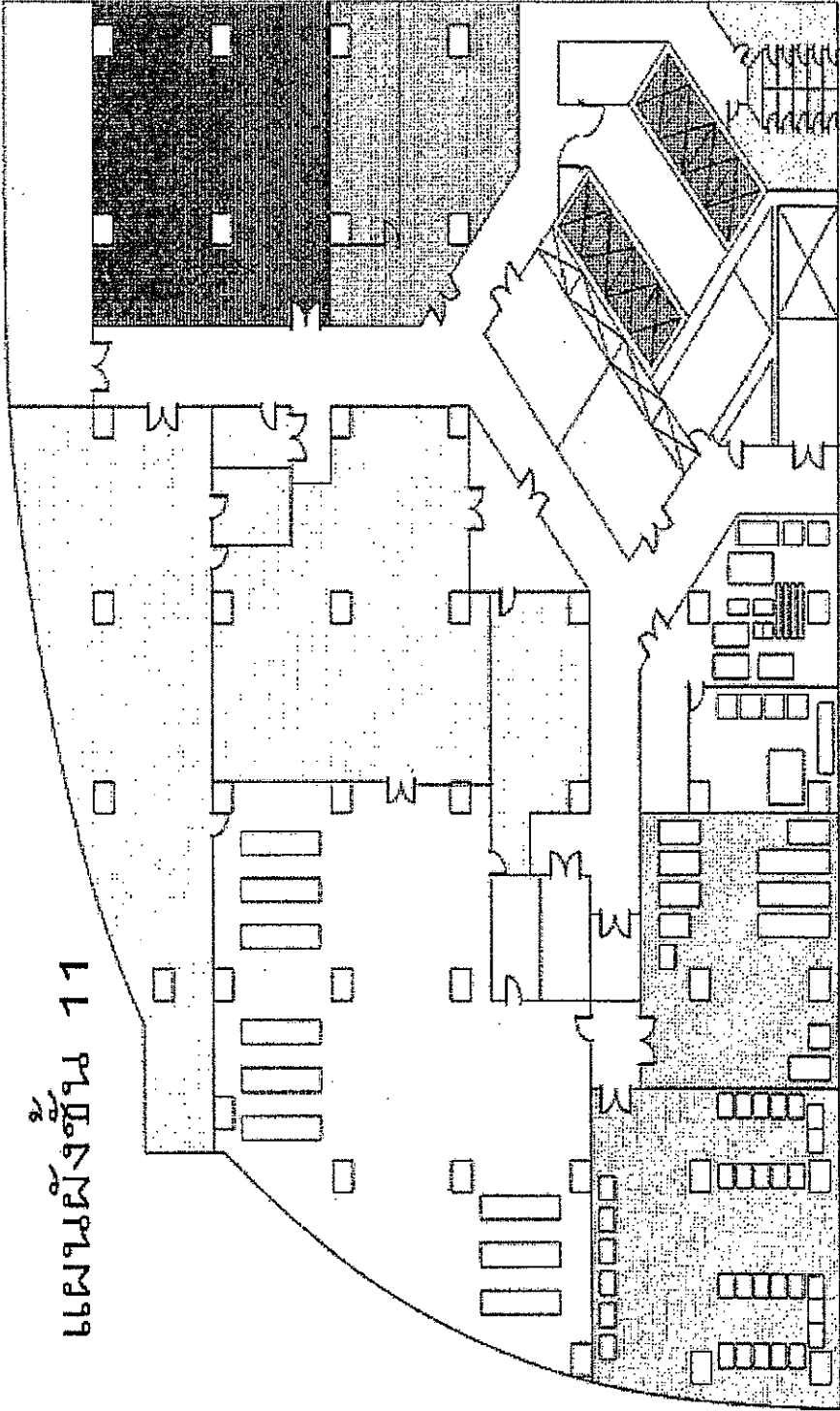
ภาคตะวันออกเฉียงเหนือตอนบน	Virtual POI (เป็นระบบสื่อสัญญาณ)	สำนักงานบริการลูกค้าขอนแก่น อ. เมือง จ. ขอนแก่น	เลขมุกดาหาร นครพนม อุดรธานี ร้อยเอ็ด หนองบัวลำภู หนองคาย กาฬสินธุ์ สกลนคร ขอนแก่น มหาสารคาม	- ยังไม่เปิด - ยังไม่เปิด - ยังไม่เปิด - ยังไม่เปิด - ยังไม่เปิด 0 42109-xxx - ยังไม่เปิด 0 43019-xxx - ยังไม่เปิด 0 43009-xxx 0 43029-xxx	10562
ภาคตะวันออกเฉียงเหนือตอนล่าง	Virtual POI (เป็นระบบสื่อสัญญาณ)	สำนักงานบริการลูกค้านครราชสีมา อ. เมือง จ. นครราชสีมา	บุรีรัมย์ ชัยภูมิ นครราชสีมา สุรินทร์ ยโสธร ศรีสะเกษ อำนาจเจริญ อุบลราชธานี	- ยังไม่เปิด 0 44109-xxx 0 44009-xxx - ยังไม่เปิด - ยังไม่เปิด - ยังไม่เปิด - ยังไม่เปิด - ยังไม่เปิด	10562
ภาคใต้ตอนบน	Virtual POI (เป็นระบบสื่อสัญญาณ)	สำนักงานบริการลูกค้าสุราษฎร์ธานี อ. เมือง จ. สุราษฎร์ธานี	ชุมพร ระนอง ตรัง พังงา ภูเก็ต กระบี่ นครศรีธรรมราช สุราษฎร์ธานี	- ยังไม่เปิด - ยังไม่เปิด - ยังไม่เปิด 0 76679-xxx 0 76680-xxx 0 75819-xxx - ยังไม่เปิด 0 77950-xxx 0 77951-xxx	10562
ภาคใต้ตอนล่าง	Virtual POI (เป็นระบบสื่อสัญญาณ)	สำนักงานบริการลูกค้าหาดใหญ่ อ. หาดใหญ่ จ. สงขลา	นราธิวาส สตูล ปัตตานี ยะลา สงขลา พัทลุง	0 73709-xxx - ยังไม่เปิด - ยังไม่เปิด - ยังไม่เปิด 0 74890-xxx 0 74829-xxx	10562

Floor Plan อาคารศูนย์บริการโทรคมนาคม นนทบุรี

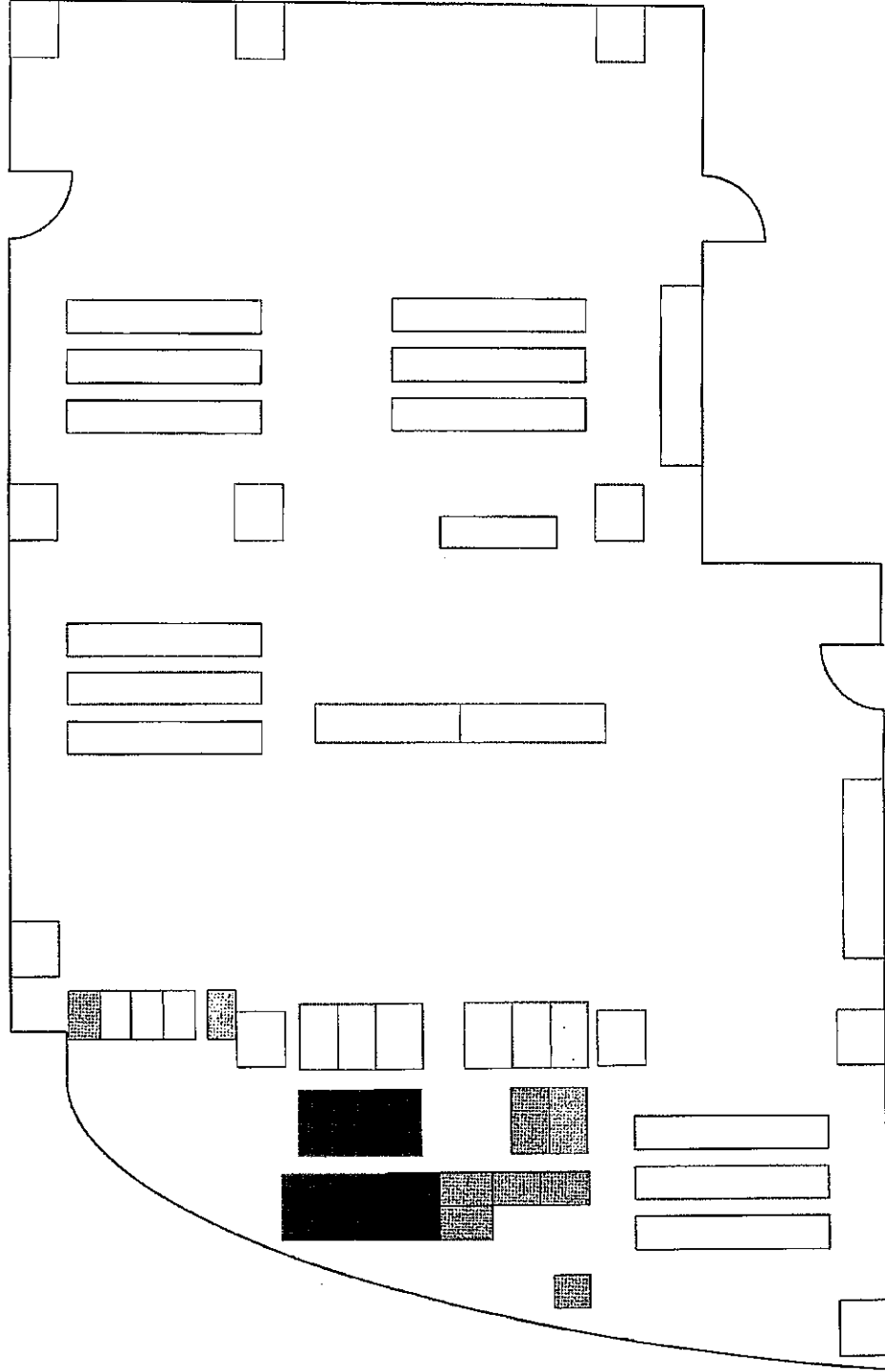


อาคารโทรคมนาคม บางรัก (CAT TOWER)

แผนผังชั้น 11



พื้นที่ติดตั้งอุปกรณ์สื่อสาร ชั้น 11 อาคารโทรคมนาคมบางรัก



DTAC TA
ODF Orange
DTAC
ODF



บริษัท กสท โทรคมนาคม จำกัด (มหาชน)
CAT TELECOM PUBLIC COMPANY LIMITED

ทะเบียนเลขที่ 0107546000229

ด่วนที่สุด

ที่ กสท.รท. (ทร.) / 1686

สำนักงานคณะกรรมการ กิจการ โทรคมนาคมแห่งชาติ
วันที่ 11 S.A. 2550
เลขรับ สชท. 8938
เวลา 15-52 น.
เลขผ่าน ๘๕

11 ธันวาคม 2550

เรื่อง นำส่งอัตราค่าตอบแทนการเชื่อมต่อโครงข่ายโทรคมนาคม

เรียน เลขาธิการสำนักงานคณะกรรมการกิจการโทรคมนาคมแห่งชาติ

อ้างถึง หนังสือบริษัท กสท โทรคมนาคม จำกัด (มหาชน) ที่ กสท.รท.(ทร.) / 1545 ลงวันที่ 22 พฤศจิกายน 2550

- สิ่งที่ส่งมาด้วย
1. อัตราค่าตอบแทนการเชื่อมต่อโครงข่ายโทรคมนาคม
 2. รายละเอียดการคำนวณอัตราค่าตอบแทนการเชื่อมต่อโครงข่ายโทรคมนาคมด้วยวิธี LRIC

ตามหนังสือที่อ้างถึง บริษัท กสท โทรคมนาคม จำกัด (มหาชน) (กสท) ได้นำส่งข้อเสนอการเชื่อมต่อโครงข่ายโทรคมนาคม ของ กสท ให้สำนักงานคณะกรรมการกิจการโทรคมนาคมแห่งชาติ เพื่อนำเสนอคณะกรรมการกิจการโทรคมนาคมแห่งชาติ (กทช.) ให้ความเห็นชอบ โดยยังขาดอัตราค่าตอบแทนการเชื่อมต่อโครงข่ายโทรคมนาคม (อัตรา IC) ความละเอียดแจ้งแล้ว นั้น

บัดนี้ กสท ได้จัดทำอัตรา IC โดยใช้วิธีการคำนวณแบบต้นทุนส่วนเพิ่มระยะยาว (Long Run Incremental Cost - LRIC) เสร็จเรียบร้อยแล้ว จึงใคร่ขอเสนออัตราดังกล่าวพร้อมรายละเอียดวิธีการคำนวณ ดังปรากฏในสิ่งที่ส่งมาด้วย 1. และ 2. มาเพื่อโปรดพิจารณานำเสนอ กทช. ให้ความเห็นชอบต่อไปด้วย

จึงเรียนมาเพื่อโปรดพิจารณา

ขอแสดงความนับถือ

(นายพิศาล จอโภชาอุดม)
กรรมการผู้จัดการใหญ่

ฝ่ายรัฐกิจสัมพันธ์

โทรศัพท์ 0 - 2104 - 3361

โทรสาร 0 - 2104 - 4625

อัตราค่าเชื่อมต่อ

การเชื่อมต่อประเภทเสียง	อัตราต่อนาที (บาท)
1. Call Origination	0.21
2. Call Transit	0.064
3. Call Termination	0.21

การเชื่อมต่อประเภทข้อมูล	อัตราต่อข้อความ (บาท)
1. บริการ SMS	0.07

อัตราค่าบริการสิ่งอำนวยความสะดวกอื่น ๆ

1. อัตราค่าเช่าพื้นที่อาคาร กสท โทรคมนาคม และ อาคารจตุรตถบางรัก
 - 1.1 การเช่าเฉพาะเวลาทำการ
 - 1.1.1 พื้นที่แบบโล่ง 500 บาท/ตร.ม./เดือน
(อัตรานี้รวมค่าเช่าพื้นที่ 250 บาท และค่าบริการ ค่าเครื่องปรับอากาศ ค่าไฟฟ้า แสงสว่าง และ ค่าน้ำ 250 บาท ระหว่างวันจันทร์ถึงวันศุกร์ เวลา 08.00-17.00 น. (ยกเว้นวันหยุดราชการ)
 - 1.1.2 พื้นที่แบบมีการตกแต่ง 820 บาท/ตร.ม./เดือน
(อัตรานี้รวมค่าเช่าพื้นที่ 250 บาท และค่าบริการ ค่าเครื่องปรับอากาศ ค่าไฟฟ้า แสงสว่าง และค่าน้ำ 250 บาท และค่าตกแต่งภายในพร้อมเฟอร์นิเจอร์และอุปกรณ์ ระบบเสียง แสงและภาพ 320 บาท ระหว่างวันจันทร์ถึงวันศุกร์ เวลา 08.00-17.00 น. (ยกเว้นวันหยุดราชการ) ทั้งนี้ ผู้เช่าต้องเป็นผู้ดูแล ซ่อมแซมและบำรุงรักษาอุปกรณ์ เครื่องใช้ต่าง ๆ
 - 1.2 การเช่าตลอด 24 ชั่วโมง
 - 1.2.1 เช่าพื้นที่เกิน 1,000 ตร.ม. 730 บาท/ตร.ม./เดือน
(อัตรานี้รวมค่าเช่าพื้นที่ 250 บาทและค่าบริการ ค่าเครื่องปรับอากาศ ค่าไฟฟ้า แสงสว่างและค่าน้ำ 480 บาทตลอด 24 ชั่วโมง)
 - 1.2.2 เช่าพื้นที่เกิน 2,000 ตร.ม. 720 บาท/ตร.ม./เดือน
(อัตรานี้รวมค่าเช่าพื้นที่ 250 บาทและค่าบริการ ค่าเครื่องปรับอากาศ ค่าไฟฟ้า แสงสว่างและค่าน้ำ 470 บาทตลอด 24 ชั่วโมง)
 - 1.2.3 เช่าพื้นที่ที่น้อยกว่า 1,000 ตร.ม. 750 บาท/ตร.ม./เดือน
(อัตรานี้รวมค่าเช่าพื้นที่ 250 บาท และค่าบริการ ค่าเครื่องปรับอากาศ ค่าไฟฟ้า แสงสว่างและค่าน้ำ 500 บาทตลอด 24 ชั่วโมง)
2. ค่าเครื่องปรับอากาศและไฟฟ้าแสงสว่างนอกเวลาทำการ 1 บาท/ตร.ม./ชม.
3. พื้นที่จอดรถ ที่จอดรถ 1 คันต่อพื้นที่เช่าทุก 100 ตร.ม. (ระยะเวลาจอดรถตามระยะเวลาเช่า) ที่จอดรถเช่าเพิ่มคิด 2,000 บาท/คัน/เดือน
4. ที่จอดรถผู้มาติดต่อ 2 ชม. แรกประทับตราโดยผู้เช่าจอดฟรี หลัง 2 ชั่วโมงแรก คิดค่าจอดรถผู้มาติดต่อ 30 บาท/ชั่วโมง
5. ค่าไฟฟ้า คิดตามมาตรวัดไฟฟ้า 7 บาท/หน่วย
6. ค่าโทรศัพท์ ผู้เช่าติดต่อผู้ให้บริการ โทรศัพท์พื้นฐาน โดยตรงและบริษัทฯ เป็นผู้ประสานงาน

ค่าเดินสายจากตู้ MDF	: 350 บาท/คู่สาย
ค่าเดินสายโทรศัพท์พ่วง	: 350 บาท/คู่สาย
ค่าบำรุงรักษาคู่สาย	: 100 บาท/คู่สาย/เดือน

อัตราค่าบริการการใช้โครงข่ายพื้นฐานในอาคาร

1. อัตราค่าบริการพื้นที่อาคาร กสท โทรคมนาคม และอาคารจอตรด บางรัก เพื่อติดตั้งอุปกรณ์สำหรับผู้ให้บริการโทรคมนาคม (Operator)

- 1.1 ค่าใช้บริการพื้นที่ 20,000 บาท/Rack (ตลอดอายุสัญญา)
- 1.2 หากเป็นการติดตั้งชุมสายเพื่อให้บริการแก่บุคคลภายนอกอาคารฯ ด้วยให้คิดเพิ่ม 5,000 บาท/เดือน/Rack

- หมายเหตุ**
- 1. อัตราดังกล่าวข้างต้นเป็นค่าอำนวยความสะดวกในการติดตั้งอุปกรณ์และใช้ท่อร้อยสาย
 - 2. เงื่อนไขการติดตั้งอุปกรณ์ฯ
 - 2.1 ผู้ให้บริการโทรคมนาคม (Operator) เป็นผู้ติดตั้งอุปกรณ์และดูแลบำรุงรักษา
 - 2.2 ผู้ให้บริการโทรคมนาคม (Operator) ต้องติดตั้งมิเตอร์ไฟฟ้าต่างหาก
 - 2.3 พื้นที่ที่จะติดตั้งอุปกรณ์ฯต้องได้รับความเห็นชอบจากบริษัทฯ
 - 2.4 หากใช้ไฟฟ้าระบบ UPS บริษัทฯ จะคิดอัตราค่าไฟฟ้าระบบ UPS เท่ากับ 11 บาท/หน่วย

2. อัตราค่าบริการใช้คู่สายภายในอาคาร กสท โทรคมนาคม บางรัก

- 2.1 ค่าใช้คู่สายทองแดง
 - ค่าติดตั้ง 1,000 บาท/คู่สาย
 - ค่าเช่า 500 บาท/เดือน/คู่สาย
- 2.2 ค่าใช้คู่สาย Fiber Optic
 - ค่าติดตั้ง 10,000 บาท/Core
 - ค่าเช่า 2,000 บาท/เดือน/Core
- 2.3 ค่าใช้คู่สาย Coaxial
 - ค่าติดตั้ง 10,000 บาท/เส้น
 - ค่าเช่า 2,000 บาท/เดือน/เส้น
- 2.4 ค่าเช่าสาย UTP
 - ค่าติดตั้ง 4,000 บาท/เส้น
 - ค่าเช่า 2,000 บาท/เดือน/เส้น

- หมายเหตุ** 1. กสท เป็นผู้เดินสายภายในอาคารฯ เพื่อเชื่อมต่อเข้าที่ ODF / MDF ของผู้เช่าใช้ในอาคารฯ โดยตรง และผู้เช่าใช้ฯ เป็นผู้เชื่อมต่ออุปกรณ์เอง

2. กรณีที่ผู้เช่าใช้อาคารฯ ใช้บริการสื่อสารข้อมูล และ Internet ของ กสท ให้ยกเว้นการเรียกเก็บค่าติดตั้งและค่าใช้คู่สายภายในอาคาร

3. อัตราค่านำรุงรักษาสายอากาศสำหรับอาคาร กสท โทรคมนาคม และอาคารจอดรณ บางรัก

ค่าบำรุงรักษาสายอากาศ

- งานสายอากาศแบบ Parabolic (ทั้ง Solid และ Grid) ขนาดเส้นผ่าศูนย์กลางไม่เกิน 3 เมตร 7,000 บาท/งาน/เดือน
 - สายอากาศแบบอื่นๆ 3,500 บาท/ต้น/เดือน
-

บุคคลและสถานที่ติดต่อ

Responsibility	Name & Address	Tel., Fax., e-mail
Interconnection & Access Administrator	นายณฤพนธ์ รัตนสมานหาร Mr. Narupon Rattanasamahan Vice President Regulatory Affairs Department	Tel +66 2104 4259 Mobile +66 8 1350 0149 Fax +66 2104 4625 e-mail: narupon@catttelecom.com
International Telephone	นายพีรศักดิ์ อรุณสกุล Mr. Peerasak Arunsakul Executive Vice President (Marketing Management) นายสมพงษ์ อัสวานบุญมี Mr. Somphong Assawaboonmee Assistant Vice President, Telephone Business Development	Tel. +66 2104 4192 Mobile +66 8 1350 0371 Fax. +66 2104 3946 e-mail: peerask.a@catttelecom.com Tel. +66 2104 3450 Mobile +66 8 1352 0153 Fax. +66 2104 3946 e-mail: somphong.a@catttelecom.com
Fixed Line	นายพีรศักดิ์ อรุณสกุล Mr. Peerasak Arunsakul Executive Vice President (Marketing Management) นายสมพงษ์ อัสวานบุญมี Mr. Somphong Assawaboonmee Assistant Vice President, Telephone Business Development	Tel. +66 2104 4192 Mobile +66 8 1350 0371 Fax. +66 2104 3946 e-mail: peerask.a@catttelecom.com Tel. +66 2104 3450 Mobile +66 8 1352 0153 Fax. +66 2104 3946 e-mail: somphong.a@catttelecom.com

<p>Mobile CDMA</p>	<p>นายอุสาห์ สวัสดิ์-ชูโต Mr.Usa Savasti-Xuto Vice President, CDMA Planning & Engineering Department</p> <p>นายนรินทร์ เมืองมูล Mr.Narin Muangnool Assistant Vice President, CDMA Network Development</p>	<p>Tel. +66 2104 4739 Mobile +66 8 1350 0817 Fax. +66 2104 4744 e-mail: susa@cattелеcom.com</p> <p>Tel. +66 2104 4727 Mobile +66 8 1350 0614 Fax. +66 2104 4744 e-mail: mnarin@cattелеcom.com</p>

สัญญาการเชื่อมต่อโครงข่ายโทรคมนาคม

ระหว่าง

บริษัท กสท โทรคมนาคม จำกัด (มหาชน)

และ

บริษัท

...../...../.....

สัญญาการเชื่อมต่อโครงข่ายโทรคมนาคม

สัญญาฉบับนี้ทำขึ้น ณเมื่อวันที่
.....ระหว่างบริษัท กสท โทรคมนาคม จำกัด (มหาชน) ซึ่งจดทะเบียน
เป็นนิติบุคคล ประเภท..... ณ สำนักงานทะเบียน.....
ซึ่งมีสำนักงานใหญ่ตั้งอยู่
โดย.....ตำแหน่ง.....
ผู้มีอำนาจลงนามและประทับตรานิติบุคคลกระทำการผูกพันนิติบุคคลปรากฏตามหนังสือรับรองของสำนัก
ทะเบียน.....เลขที่.....เอกสารแนบท้ายผนวก ก. สัญญานี้
ซึ่งต่อไปในสัญญานี้จะเรียกว่า.....ฝ่ายหนึ่ง
กับบริษัท.....ซึ่งจดทะเบียนเป็นนิติบุคคลประเภท
ณ สำนักงานทะเบียน.....ซึ่งมีสำนักงานใหญ่ตั้งอยู่.....
โดย.....ตำแหน่ง.....
ผู้มีอำนาจลงนามและประทับตรานิติบุคคลกระทำการผูกพันนิติบุคคล ปรากฏตามหนังสือรับรองของ
สำนักงานทะเบียน.....เลขที่.....เอกสารแนบท้ายผนวก ข.
สัญญานี้ ซึ่งต่อไปในสัญญานี้จะเรียกว่า.....อีกฝ่ายหนึ่ง

เพื่อประโยชน์ในการให้บริการแก่ผู้ใช้บริการของคู่สัญญาทั้ง 2 ฝ่าย คู่สัญญาจะต้อง
กระทำการเชื่อมต่อโครงข่ายโทรคมนาคมระหว่างกัน จึงได้ทำสัญญาการเชื่อมต่อโครงข่ายโทรคมนาคม
โดยมีเงื่อนไขดังต่อไปนี้

ข้อ 1. ขอบเขต ความหมายและการตีความถ้อยคำในสัญญา

1.1 ขอบเขต

สัญญานี้ครอบคลุมการดำเนินการทางเทคนิคและทางพาณิชย์เพื่อการเชื่อมต่อ
ระหว่างโครงข่ายโทรคมนาคมของ บมจ. กสท โทรคมนาคม และโครงข่ายโทรคมนาคมของ
.....เพื่อให้ทราฟฟิก (traffic) โทรคมนาคมดำเนินไปอย่างต่อเนื่องไม่
ขาดตอน โดยให้ถือเอาเอกสารแนบท้ายข้อเสนอดังกล่าวเชื่อมต่อโครงข่ายโทรคมนาคมดังต่อไปนี้เป็นส่วนหนึ่ง
ของสัญญานี้

- เอกสารแนบท้ายหมายเลข 1 โครงข่ายโทรคมนาคม
- เอกสารแนบท้ายหมายเลข 2 ข้อกำหนดรายละเอียดและมาตรฐานทาง
เทคนิคและมาตรฐานการให้บริการ
- เอกสารแนบท้ายหมายเลข 3 จุดเชื่อมต่อ
- เอกสารแนบท้ายหมายเลข 4 อัตราค่าเชื่อมต่อ

- เอกสารแนบท้ายหมายเลข 5 อัตราค่าบริการสิ่งอำนวยความสะดวกอื่น ๆ
- เอกสารแนบท้ายหมายเลข 6 อัตราค่าบริการการใช้โครงสร้างพื้นฐานในอาคาร
- เอกสารแนบท้ายหมายเลข 7 บุคคลและสถานที่ติดต่อ

หากเอกสารแนบท้ายข้อเสนอมีข้อความตอนใดขัดหรือแย้งกับข้อความที่ได้กล่าวไว้ในสัญญาให้ถือบังคับตามข้อความในสัญญาหลักนี้ และในกรณีเอกสารแนบท้ายข้อเสนอมขัดหรือแย้งกันเองให้ถือบังคับตามเอกสารที่พำขึ้นหลังสุด

1.2 ระยะเวลาการมีผลบังคับใช้ของสัญญา

สัญญานี้ให้มีผลบังคับใช้ตลอดไปจนกว่าจะมีการบอกเลิกสัญญา โดยคู่สัญญามีสิทธิพิจารณาบททวนสัญญาใด ๆ ภายใต้หลักเกณฑ์ที่ระบุไว้ในสัญญานี้

การบอกเลิก การระงับ หรือการแก้ไขเปลี่ยนแปลงสัญญาให้ดำเนินการตามเงื่อนไขที่กำหนดไว้ในข้อ 13.

1.3 การแก้ไขเปลี่ยนแปลงสัญญา

การแก้ไขเปลี่ยนแปลงสัญญาหรือเอกสารแนบต่าง ๆ ซึ่งระบุในสัญญานี้จะต้องได้รับความยินยอมจากคู่สัญญาทั้ง 2 ฝ่าย โดยมีการแก้ไขเปลี่ยนแปลงเป็นลายลักษณ์อักษรและลงนามกำกับ โดยคู่สัญญาทั้ง 2 ฝ่าย การแก้ไขเปลี่ยนแปลงสัญญานี้เนื่องมาจากการแก้ไขเปลี่ยนแปลงระเบียบ ข้อกำหนด คำสั่ง ประกาศ และกฎเกณฑ์การกำกับดูแลของคณะกรรมการกิจการโทรคมนาคมแห่งชาติหรือหน่วยงานของรัฐที่มีอำนาจตามกฎหมาย ให้มีผลใช้บังคับตั้งแต่วันที่ระเบียบ ข้อกำหนด คำสั่ง ประกาศ และกฎเกณฑ์การกำกับดูแลนั้นมีผลใช้บังคับ และให้คู่สัญญาทั้ง 2 ฝ่าย จัดทำการแก้ไขเปลี่ยนแปลงสัญญาเป็นลายลักษณ์อักษรโดยเร็วที่สุด แต่ต้องไม่ช้ากว่าวันที่ระเบียบ ข้อกำหนด คำสั่ง ประกาศ และกฎเกณฑ์การกำกับดูแลดังกล่าวมีผลใช้บังคับ

1.4 ความหมายและการตีความถ้อยคำในสัญญา

คู่สัญญาได้ตกลงถือเอาความหมายและการตีความถ้อยคำของคำที่ใช้ในสัญญานี้ตามที่ปรากฏในคำจำกัดความแนบท้าย

ข้อ 2 จุดเชื่อมต่อและหลักการเชื่อมต่อ

2.1 คู่สัญญาซึ่งเป็นผู้จัดให้มีการเชื่อมต่อมีหน้าที่จัดให้คู่สัญญาฝ่ายซึ่งเป็นผู้ขอเชื่อมต่อ สามารถเชื่อมต่อเข้ากับโครงข่ายโทรคมนาคมของตนได้ที่จุดเชื่อมต่อใด ๆ ที่เป็นไปได้ทางเทคนิค

การเชื่อมต่อที่เป็นไปได้ทางเทคนิคอาจเป็นที่ Local Exchange/Tandem/ Transit Exchange/Mobile Exchange หรือจุดอื่นที่มีคุณสมบัติในการแลกเปลี่ยนหรือเชื่อมต่อข้อมูล ใกล้เคียงกันกับ Mobile Exchange และ International Gateway เป็นต้น

เพื่อประโยชน์แห่งสัญญาฯ จุดเชื่อมต่อ (POI) ตามเอกสารแนบท้ายหมายเลข 3 เสนอให้ถือเป็นจุดที่เป็นไปได้ทางเทคนิค

2.2 การเพิ่มหรือลดจำนวนจุดเชื่อมต่อ (POI) หรือการย้ายจุดเชื่อมต่อ (POI) รวมทั้ง การเปลี่ยนแปลงพื้นที่ให้บริการของจุดเชื่อมต่อ (service area) เหล่านั้น ให้คู่สัญญาแต่ละฝ่ายกระทำได้เมื่อ มีเหตุผลอันสมควรและได้รับความเห็นชอบจากคณะกรรมการกิจการโทรคมนาคมแห่งชาติและจะต้องแจ้ง ให้อีกฝ่ายทราบล่วงหน้าเป็นระยะเวลาไม่น้อยกว่าหก (6) เดือนก่อนการเปลี่ยนแปลงมีผล

2.3 ภายใต้บังคับแห่งข้อ 2.1 การเชื่อมต่อจะต้องสอดคล้องกับหลักเกณฑ์ดังต่อไปนี้

2.3.1 จะต้องยินยอมให้มีการเชื่อมต่อโครงข่าย ณ ทุก ๆ จุดที่เป็นไปได้ทาง เทคนิค

2.3.2 จะต้องให้เชื่อมต่อโครงข่ายโดยไม่เลือกปฏิบัติ และโปร่งใสทั้งในด้าน เงื่อนไขการเชื่อมต่อโครงข่ายและมาตรฐานทางเทคนิคทุกอย่างที่เกี่ยวข้อง

2.3.3 จะต้องให้เชื่อมต่อโครงข่ายในอัตราค่าตอบแทนและด้วยคุณภาพที่วัดจาก ต้นทางถึงปลายทางของทราฟฟิก (traffic) ที่เท่าเทียมกับการให้บริการแก่โครงข่ายของคู่สัญญาซึ่งเป็นผู้จัด ให้มีการเชื่อมต่อเองและเท่าเทียมกับการให้บริการแก่ผู้ประกอบการรายอื่นซึ่งเป็นผู้ขอเชื่อมต่อกับ โครงข่ายของคู่สัญญาซึ่งเป็นผู้จัดให้มีการเชื่อมต่อด้วย

2.3.4 ภายใต้บังคับข้อ 5. การประมาณทราฟฟิก คู่สัญญาฝ่ายผู้ขอเชื่อมต่อมี สิทธิเสนอให้มีการเพิ่มวงจรเชื่อมต่อเพื่อรองรับทราฟฟิกที่ขอเชื่อมต่อตามสัญญาฯ ได้ทุกรอบไตรมาส และคู่สัญญาฝ่ายผู้จัดให้มีการเชื่อมต่อโครงข่ายจะต้องปฏิบัติตามคำขอนั้นอย่างเคร่งครัด และหากการ เชื่อมต่อโครงข่ายตามคำขอนั้น ทำให้เกิดภาระแก่ผู้ให้เชื่อมต่อโครงข่ายเกินสมควร ให้คู่สัญญาฝ่ายผู้จัดให้ มีเชื่อมต่อและคู่สัญญาฝ่ายผู้ขอเชื่อมต่อมาตกลงกัน ในการรับภาระที่เพิ่มขึ้นนั้นอย่างเป็นธรรม โดย คู่สัญญาฝ่ายผู้จัดให้มีการเชื่อมต่อโครงข่ายจะต้องจัดให้มีการเพิ่มวงจรเชื่อมต่อเพื่อรองรับทราฟฟิกที่ เพิ่มขึ้นโดยเร็ว

ในกรณีที่คู่สัญญาฝ่ายผู้ขอเชื่อมต่อ ใช้วงจรที่ขอเพิ่มนั้นไม่ครบให้ถือว่า คู่สัญญาฝ่ายนั้นใช้ทราฟฟิก (traffic) ไม่ครบตามที่ขอภายใต้หลักเกณฑ์ที่ระบุไว้ในข้อ 5. และคู่สัญญาฝ่าย ผู้จัดให้มีการเชื่อมต่อมีสิทธิเรียกค่าปรับได้

ข้อ 3 สิทธิและหน้าที่ของคู่สัญญาในการใช้อาคารสถานที่ สาธารณูปโภค และสิ่งอำนวยความสะดวกอื่น ๆ ร่วมกัน

3.1 คู่สัญญาทั้ง 2 ฝ่าย ตกลงจะใช้โครงสร้างพื้นฐานซึ่งรวมถึงอาคารสถานที่ สาธารณูปโภค และสิ่งอำนวยความสะดวกอื่น ๆ ที่จำเป็นใช้ในการเชื่อมต่อโครงข่ายร่วมกัน โดยผู้ให้เชื่อมต่อยินยอมให้ผู้ขอเชื่อมต่อใช้โครงสร้างพื้นฐานดังกล่าว ณ จุดเชื่อมต่อ (POI) ในอัตราตามเอกสารแนบท้ายหมายเลข 5 และ 6 บนหลักการที่ไม่ถือปฏิบัติระหว่างผู้ขอเชื่อมต่อโครงข่ายทุกราย ส่วนการปฏิเสธการขอใช้โครงสร้างพื้นฐานตามข้อนี้ ให้กระทำได้เฉพาะในกรณีที่เกิดกฎหมายอนุญาตให้กระทำได้เท่านั้น คู่สัญญาทั้ง 2 ฝ่ายตกลงว่าสิทธิในการใช้อาคารสถานที่ สาธารณูปโภคและสิ่งอำนวยความสะดวกนี้ เป็นการให้สิทธิเพื่อประโยชน์แห่งการเชื่อมต่อโครงข่ายโทรคมนาคมระหว่างกัน คู่สัญญาแต่ละฝ่ายไม่มีสิทธินำสิทธิการใช้อาคารสถานที่ สาธารณูปโภคและสิ่งอำนวยความสะดวกไปใช้ในกิจการหรือวัตถุประสงค์อื่น

3.2 คู่สัญญาฝ่ายซึ่งให้ใช้หรือคู่สัญญาฝ่ายซึ่งเป็นเจ้าของอาคารสถานที่ สาธารณูปโภค และสิ่งอำนวยความสะดวกอื่น ๆ มีหน้าที่ ดังนี้

3.2.1 จัดเตรียมสิ่งอำนวยความสะดวก โครงสร้างพื้นฐาน สาธารณูปโภค ให้พอเพียงและบำรุงรักษาให้ใช้งานได้ดี

3.2.2 บริหารจัดการสถานที่ให้มีความปลอดภัยและสามารถใช้งานได้ดี

3.2.3 จัดระเบียบการเข้าสถานที่และการทำงานร่วมกัน

3.2.4 จัดทำคู่มือการปฏิบัติงานและบำรุงรักษา

3.3 คู่สัญญาฝ่ายซึ่งขอใช้อาคารสถานที่ สาธารณูปโภค และสิ่งอำนวยความสะดวกอื่น ๆ เพื่อการเชื่อมต่อมีหน้าที่ ดังนี้

3.3.1 รับผิดชอบค่าใช้จ่ายและการดูแลอุปกรณ์และทรัพย์สินนับจากจุดเชื่อมต่อ (POI) ไปยังโครงข่ายของคู่สัญญาฝ่ายซึ่งขอใช้อาคารสถานที่ สาธารณูปโภค และสิ่งอำนวยความสะดวกอื่น ๆ เป็นต้นไป

3.3.2 ปฏิบัติตามคู่มือการปฏิบัติงานและบำรุงรักษาที่กำหนดโดยผู้ให้เชื่อมต่อโครงข่าย เจ้าของอาคารสถานที่ ผู้ให้บริการสาธารณูปโภค หรือสิ่งอำนวยความสะดวกอื่น แล้วแต่กรณี อย่างเคร่งครัด

3.3.3 ยินยอมและให้ความร่วมมือกับเจ้าของหรือตัวแทนอาคารสถานที่ในการเข้าตรวจตราในอาคารสถานที่ได้เมื่อมีเหตุอันควร เพื่อความปลอดภัยของอาคารสถานที่โดยได้รับความยินยอมจากคู่สัญญาฝ่ายซึ่งขอใช้อาคารสถานที่ ทั้งนี้ในการเข้าตรวจตราดังกล่าว คู่สัญญาฝ่ายให้ใช้สถานที่ เจ้าของอาคารสถานที่ ตกลงจะไม่กระทำการใดๆ อันก่อให้เกิดความเสียหายแก่ทรัพย์สินของคู่สัญญาฝ่ายซึ่งขอใช้อาคารสถานที่

3.3.4 คู่สัญญาฝ่ายซึ่งขอใช้อาคารสถานที่ตกลงไม่โอนสิทธิการใช้อาคารสถานที่ไม่ว่ากรณีใดๆ ไปให้บุคคลอื่นใช้หรือยอมให้บุคคลอื่นเข้าครอบครอง เว้นแต่จะได้รับความยินยอม

เป็นลายลักษณ์อักษรจากคู่สัญญาอีกฝ่ายหนึ่งซึ่งเป็นเจ้าของอาคารสถานที่ และ/หรือผู้มีสิทธิให้ใช้อาคารสถานที่ดังกล่าว

3.4 คู่สัญญาทั้ง 2 ฝ่ายมีหน้าที่รับผิดชอบร่วมกันในเรื่อง ดังนี้

3.4.1 การรายงานเหตุเสีย

3.4.2 การร่วมประชุมกำหนดรายละเอียดการทำงาน เช่น การประมาณการ
ทราฟฟิก (traffic)

3.5 คู่สัญญาแต่ละฝ่ายมีหน้าที่รับผิดชอบค่าใช้จ่ายต่อไปนี้ในส่วนที่ใช้เพื่อ
ประโยชน์ของตนเอง

3.5.1 การซ่อมบำรุงอุปกรณ์ในส่วนที่เป็นกรรมสิทธิ์หรืออยู่ในความ
ครอบครองของตนเอง

3.5.2 ค่าน้ำ ค่าไฟ และค่าใช้จ่ายอื่นๆ ในส่วนที่ใช้เพื่อประโยชน์ของตนเอง

ข้อ 4 บริการที่ต้องจัดให้มีการเชื่อมต่อโครงข่าย

เพื่อประโยชน์ในการเชื่อมต่อโครงข่าย คู่สัญญาทั้ง 2 ฝ่ายตกลงที่จะจัดให้
บริการดังต่อไปนี้บนโครงข่าย

- (1) Call Origination
- (2) Call Termination
- (3) Call Transit

ข้อ 5 การประมาณการทราฟฟิก

เว้นแต่จะตกลงไว้เป็นอย่างอื่นและเพื่อประโยชน์ทางเทคนิค คู่สัญญาฝ่ายผู้ขอ
เชื่อมต่อมีหน้าที่ประมาณการทราฟฟิก (traffic) ของคนที่ส่งไปยังคู่สัญญาฝ่ายผู้จัดให้มีการเชื่อมต่อ
ล่วงหน้าทุกรอบไตรมาสเพื่อประโยชน์ในการเตรียมการรองรับปริมาณทราฟฟิกดังกล่าว

คู่สัญญาทั้ง 2 ฝ่ายตกลงจะร่วมกันดำเนินการใดๆ เพื่อประโยชน์ในการประมาณ
การทราฟฟิกให้มีความถูกต้องและแม่นยำให้มากที่สุด อย่างไรก็ตามคู่สัญญาฝ่ายขอเชื่อมต่อยังคงรับผิดชอบ
ความถูกต้องในข้อมูลของรายงานประมาณการทราฟฟิกที่นำเสนอ

คู่สัญญาฝ่ายผู้ขอเชื่อมต่อมีหน้าที่จัดทำรายงานการประมาณการทราฟฟิกส่ง
ให้แก่คู่สัญญาอีกฝ่ายหนึ่ง โดยมีรายละเอียดดังต่อไปนี้

(ก) ตัวเลขประมาณการปริมาณทราฟฟิกที่ส่งเข้าไปในแต่ละจุดเชื่อมต่อ โดย
จำแนกประเภททราฟฟิก

(ข) กรอบระยะเวลาการประมาณการ

(ค) ข้อมูลการประมาณการทราฟฟิก

(ง) การประเมินผลการประมาณการ

โดยที่คู่สัญญาฝ่ายผู้ขอเชื่อมต่อ ต้องรับผิดชอบในความถูกต้องของข้อมูลของรายงานประมาณการทราฟฟิกที่นำเสนอตามวรรคหนึ่ง สองและ สามข้างต้น ถ้าคู่สัญญาฝ่ายผู้ขอเชื่อมต่อใช้ทราฟฟิกไม่ครบถ้วนตามที่ประมาณการ คู่สัญญาฝ่ายผู้ขอเชื่อมต่อต้องรับผิดชอบในค่าปรับตามหลักเกณฑ์ต่อไปนี้ต่อคู่สัญญาฝ่ายผู้จัดให้มีการเชื่อมต่อ

ก. มีการใช้ทราฟฟิก (traffic) ไม่ครบตามจำนวนที่ได้มีทำการประมาณการทราฟฟิก โดยคู่สัญญาฝ่ายผู้ขอเชื่อมต่อตามข้อ 5 นี้ โดยหลักเกณฑ์ในการถือว่าใช้ไม่ครบคือ มีการใช้โดยเฉลี่ยต่ำกว่า 75 เปอร์เซ็นต์ของปริมาณ ทราฟฟิกเฉลี่ยในชั่วโมงเร่งด่วนตาม Grade of Service (GOS) ที่ตกลงกันในช่วงเวลาใด ๆ ตามที่คู่สัญญาตกลงกันอันเนื่องมาจากประมาณการทราฟฟิกของคู่สัญญาฝ่ายผู้ขอเชื่อมต่อ โดยในช่วงระยะเวลาเริ่มต้นคู่สัญญามีสิทธิตกลงกันกำหนดช่วงเวลาที่ยัง ไม่มีการปรับ (Grace Period) ได้ การปรับให้ปรับเป็นรายวัน โดยอัตราค่าปรับจะต้องสัมพันธ์กับเงินลงทุนที่เกิดขึ้นจริง

ข. คู่สัญญาฝ่ายผู้ขอเชื่อมต่อยกเลิกคำเสนอขอเชื่อมต่อโครงข่ายหลังจากที่คู่สัญญาฝ่ายผู้จัดให้มีการเชื่อมต่อรับคำเสนอขอเชื่อมต่อโครงข่ายแล้ว โดยสามารถปรับได้ตามความเสียหายที่เกิดขึ้นจริง

ข้อ 6 การกำหนดคุณภาพการบริการและการทดสอบระบบ

6.1 คู่สัญญาซึ่งจัดให้มีการเชื่อมต่อมีหน้าที่ในการจัดหาบริการที่มีคุณภาพเท่าเทียมกัน โดยวัดจากต้นทางถึงปลายทาง (end-to-end quality) ของ ทราฟฟิก (traffic) รวมทั้งมีเงื่อนไขและข้อกำหนดขั้นต่ำเท่าเทียมกันหรือไม่ต่ำกว่าที่ให้บริการแก่ลูกค้าของตนเองหรือแก่ผู้ขอเชื่อมต่อโครงข่ายรายอื่นแก่คู่สัญญาอีกฝ่ายหนึ่ง

6.2 คุณภาพการบริการการเชื่อมต่อโครงข่ายจะต้องเป็นไปตามมาตรฐานดังต่อไปนี้

- กรณี Fixed Line ให้ใช้ Parameter คือ Call Established Rate
- กรณี Mobile ให้ใช้ Parameter คือ Grade of Service (GOS)

นอกจากเป็นไปตามมาตรฐานดังกล่าวแล้วจะต้องเป็นไปตามข้อตกลงของคู่สัญญาทั้ง 2 ฝ่ายด้วย

6.3 คู่สัญญาทั้ง 2 ฝ่ายตกลงให้มีการทดสอบระบบการเชื่อมต่อโครงข่ายเพื่อให้มั่นใจว่าการทำงานของระบบการเชื่อมต่อของคู่สัญญาทั้ง 2 ฝ่ายสามารถทำงานได้ตามเงื่อนไขที่ตกลงกัน และมีผลกระทบต่อการทำงานปกติของโครงข่ายน้อยที่สุดเท่าที่จะเป็นไปได้

6.4 ในการดำเนินกระบวนการทดสอบระบบ คู่สัญญาทั้ง 2 ฝ่ายจะต้องตกลงกันในรายละเอียดในเรื่องต่อไปนี้

- 6.4.1 การเตรียมการก่อนการทดสอบ
- 6.4.2 การดำเนินการทดสอบ
- 6.4.3 กำหนดเวลาการทดสอบ
- 6.4.4 เวลาปฏิบัติงานการทดสอบ
- 6.4.5 ค่าใช้จ่ายการทดสอบ
- 6.4.6 ความล่าช้าและการยกเลิกการทดสอบ

ข้อ 7 Network Integrity ความปลอดภัย และการป้องกันโครงข่าย

7.1 หลักการพื้นฐาน

7.1.1 คู่สัญญาทั้ง 2 ฝ่ายตกลงที่จะคงไว้ซึ่ง Network Integrity และดำเนินการมาตรการใด ๆ ที่จำเป็นและเพียงพอในการสร้างความปลอดภัย และการป้องกันโครงข่าย

7.1.2 Network Integrity หมายถึง ความสามารถในการในตัวระบบโครงข่ายที่จะดำรงไว้ซึ่งสถานะการทำงานพื้นฐานโดยสถานะการทำงานนั้นไม่ถูกรบกวนอันเนื่องมาจากการเชื่อมต่อโครงข่าย

7.2 การดำรงไว้ซึ่ง Network Integrity ซึ่งโดยหลักการคือการป้องกันมิให้มีสัญญาณที่มีได้เป็นไปตาม Specification เข้ามาในระบบโครงข่าย

การกำหนด Specification มีหลักการให้คู่สัญญาตกลงกันก่อนในขั้นแรก ในกรณีที่ Specification ขัดหรือแย้งกับ Specification ที่กำหนดโดยคณะกรรมการกิจการโทรคมนาคมแห่งชาติหรือหน่วยงานของรัฐที่มีอำนาจตามกฎหมาย ให้ใช้มาตรฐานของคณะกรรมการกิจการโทรคมนาคมแห่งชาติหรือหน่วยงานของรัฐที่มีอำนาจตามกฎหมายเป็นหลัก

7.3 คู่สัญญาแต่ละฝ่ายรับว่า

7.3.1 จะดำเนินการมาตรการต่างๆ ที่เพียงพอในการป้องกันมิให้เกิดการส่งผ่านสัญญาณข้อมูล (Signaling Message) ใด ๆ ซึ่งมีได้มีลักษณะตามที่กำหนดในสัญญาณนี้หรือเอกสารแนบท้าย และ/หรือ มิได้เป็นไปตาม Interworking Specification ที่ระบุไว้ในเอกสารแนบท้าย

7.3.2 จะจัดให้มีการดำเนินการที่เพียงพอในการตรวจสอบการทำงาน และการปฏิเสธสัญญาณข้อมูลที่มีได้เป็นไปตามมาตรฐาน เพื่อป้องกันมิให้สัญญาณ (signals) นอกเหนือจากที่กำหนดไว้ในข้อ 7.3.1 เข้าสู่ระบบ

7.3.3 ในการเชื่อมต่อโครงข่ายนั้น หากคู่สัญญาฝ่ายหนึ่งฝ่ายใดกระทำการฝ่าฝืน โดยการส่งทราฟฟิก (traffic) ที่มีได้มีลักษณะตามที่กำหนดในสัญญาณนี้ และก่อให้เกิดความเสียหายแก่คู่สัญญาอีกฝ่ายหนึ่ง คู่สัญญาฝ่ายที่กระทำการฝ่าฝืนจะต้องยุติการกระทำนั้น โดยทันทีที่ได้รับแจ้งจากคู่สัญญาอีกฝ่ายหนึ่ง ทั้งนี้ไม่ตัดสิทธิคู่สัญญาฝ่ายที่เสียหายที่จะเรียกค่าเสียหายจากการกระทำที่ฝ่าฝืนเงื่อนไขข้างกล่าว

7.4 ความปลอดภัยและการป้องกัน โครงข่าย

7.4.1 คู่สัญญาแต่ละฝ่ายตกลงรับผิดชอบในการรักษาความปลอดภัยในการทำงานของโครงข่ายในด้านของตนเองและตกลงที่จะดำเนินกระบวนการใด ๆ เท่าที่จำเป็นทั้งหมดและเท่าที่จะเป็นไปได้ในทางปฏิบัติ เพื่อประกันว่าโครงข่ายในด้านของตนเองนั้นมีลักษณะ

(ก) ไม่ทำอันตรายหรือส่งผลกระทบต่อความปลอดภัยหรือสุขภาพของบุคคลใด ๆ ซึ่งรวมถึงพนักงาน ลูกจ้าง และคู่สัญญาอื่น ๆ ของคู่สัญญาอีกฝ่ายหนึ่ง

(ข) ไม่ทำอันตรายทั้งในทางกายภาพและในทางเทคนิคต่อโครงข่ายของคู่สัญญาอีกฝ่ายหนึ่ง ซึ่งรวมถึงการสร้าง ความเสียหาย การกีดกัน หรือรบกวนประสิทธิภาพการทำงานของโครงข่ายของคู่สัญญาอีกฝ่ายหนึ่ง

7.4.2 ในกรณีที่การส่งผ่านทราฟฟิคไปยังคู่สัญญาฝ่ายใดฝ่ายหนึ่งต้องใช้ Power Feeding คู่สัญญาแต่ละฝ่ายตกลงว่า จะต้องมีการประกันความปลอดภัยของอุปกรณ์ในระบบ ตลอดจนความปลอดภัยในการบำรุงรักษาอุปกรณ์ดังกล่าวของเจ้าหน้าที่ผู้ควบคุมระบบด้วย

ข้อ 8 บริการพิเศษที่มีอัตราค่าบริการแตกต่างจากอัตราปกติ

คู่สัญญาทั้ง 2 ฝ่ายมีสิทธิตกลงกันกำหนดรายละเอียดสิทธิและหน้าที่ของคู่สัญญาในการให้บริการพิเศษที่มีอัตราค่าบริการแตกต่างจากอัตราปกติ ซึ่งได้แก่

- (1) บริการพิเศษ
- (2) บริการเพื่อสาธารณะ
- (3) บริการเบอร์ทดสอบ
- (4) บริการสอบถามเลขหมาย
- (5) บริการอื่นใดตามที่คู่สัญญาอาจตกลงกันในภายหลัง

ข้อ 9 การเรียกเก็บค่าตอบแทนการเชื่อมต่อโครงข่าย การใช้อาคารสถานที่ สาธารณูปโภค และสิ่งอำนวยความสะดวกอื่น ๆ

9.1. ค่าตอบแทนใช้อาคารสถานที่ สาธารณูปโภค โครงสร้างพื้นฐานและสิ่งอำนวยความสะดวกอื่น ๆ ให้เป็นไปตามที่อัตราที่กำหนดในเอกสารแนบท้ายหมายเลข 5 และ 6

9.2. ค่าตอบแทนการเชื่อมต่อโครงข่าย

เพื่อประโยชน์ในการเรียกเก็บค่าตอบแทนการเชื่อมต่อโครงข่าย คู่สัญญาทั้ง 2 ฝ่ายต้องดำเนินการใดๆ เพื่อจัดเก็บ บันทึกและจัดส่งข้อมูลซึ่งเกี่ยวข้องกับทราฟฟิค (traffic) ที่ผ่านโครงข่ายของตนเอง โดยรายละเอียดอัตราค่าตอบแทนการเชื่อมต่อโครงข่ายให้เป็นไปตามที่ปรากฏในเอกสารแนบท้ายหมายเลข 4

ฐานในการเรียกเก็บค่าเชื่อมต่อให้เรียกเก็บเป็นนาฬิกา การนับจำนวนนาฬิกาในการคิดค่าเชื่อมต่อให้คิดจากจำนวนวินาทีของกราฟฟิคที่สมบูรณ์ทั้งหมดที่ต้องเรียกเก็บเงินระหว่างกันตามสัญญาตามที่เกิดขึ้นในเดือนนั้น ๆ โดยเศษของนาฬิกาให้คิดตามจริง ไม่มีการปัดเศษ

9.3 การเรียกเก็บค่าตอบแทนการเชื่อมต่อโครงข่าย ค่าตอบแทนใช้อาคารสถานที่ สาธารณูปโภค และสิ่งอำนวยความสะดวกอื่น ๆ

คู่สัญญาแต่ละฝ่ายมีหน้าที่ต้องจัดส่งใบแจ้งหนี้ สำหรับค่าตอบแทนการเชื่อมต่อโครงข่าย ค่าใช้อาคารสถานที่ สาธารณูปโภค โครงสร้างพื้นฐานและสิ่งอำนวยความสะดวกอื่น ๆ จากคู่สัญญาอีกฝ่ายหนึ่งสำหรับการใช้งานในรอบเดือนที่ผ่านมา

9.4 การชำระเงิน

9.4.1 คู่สัญญาจะต้องชำระเงินตามจำนวนที่ปรากฏในใบแจ้งหนี้ ค่าตอบแทนการเชื่อมต่อโครงข่าย ค่าตอบแทนใช้อาคารสถานที่ สาธารณูปโภค อุปกรณ์และสิ่งอำนวยความสะดวกอื่น แก่คู่สัญญาอีกฝ่ายหนึ่งภายในสามสิบ (30) วัน นับถัดจากวันที่กำหนดในใบแจ้งหนี้ โดยให้ถือวันดังกล่าว เป็น “วันถึงกำหนดชำระเงิน”

9.4.2 ในกรณีที่คู่สัญญาผิดนัดไม่ชำระหนี้ภายในกำหนดเวลาวันถึงกำหนดชำระเงิน คู่สัญญาฝ่ายนั้นจะต้องชำระดอกเบี้ยในอัตราที่คู่สัญญาทั้ง 2 ฝ่ายได้ตกลงกัน การคำนวณอัตรดอกเบี้ยจะเริ่มตั้งแต่วันที่ผิดนัดจนถึงวันที่คู่สัญญาชำระเงินตามใบแจ้งหนี้เต็มจำนวน

9.4.3 ในกรณีที่คู่สัญญาฝ่ายหนึ่งซึ่งเป็นผู้จัดทำใบแจ้งหนี้ตรวจพบว่าจำนวนเงินในใบแจ้งหนี้ไม่ครบถ้วน คู่สัญญาฝ่ายนั้นสามารถออกใบเพิ่มหนี้เรียกเก็บในส่วนที่ขาดในเดือนถัดไป ทั้งนี้จะต้องกระทำภายในกำหนดระยะเวลาไม่เกินสอง (2) เดือน นับแต่วันที่มีการออกใบแจ้งหนี้ที่เกี่ยวข้องกับจำนวนเงินที่ไม่ครบถ้วนนั้น ในกรณีที่การเรียกเก็บเงินนั้นจะส่งผลกระทบต่อเปลี่ยนแปลงอัตราค่าใช้จ่ายที่เรียกเก็บในรอบเดือนถัดไปซึ่งการเปลี่ยนแปลงนั้นได้แจ้งให้คู่สัญญาฝ่ายที่ต้องชำระเงินทราบแล้ว

9.5 การแก้ไขข้อผิดพลาด

9.5.1 ในกรณีที่คู่สัญญาฝ่ายใดฝ่ายหนึ่งพบข้อผิดพลาดในรายการชำระเงินคู่สัญญาฝ่ายนั้นจะต้องแจ้งให้คู่สัญญาอีกฝ่ายหนึ่งทราบในทันที แต่การแจ้งดังกล่าวจะต้องกระทำภายในระยะเวลาไม่เกินสอง (2) เดือน นับแต่วันที่มีการออกใบแจ้งหนี้ คู่สัญญามีสิทธิเปลี่ยนแปลงแก้ไขข้อผิดพลาดและดำเนินการปรับเปลี่ยนรายการชำระเงินเท่าที่จำเป็นเพื่อแก้ไขข้อผิดพลาดนั้น

9.5.2 ในกรณีที่มิใช่ข้อโต้แย้งเกี่ยวกับความถูกต้องของข้อมูลกราฟฟิคและข้อมูลอื่น ๆ ที่เกี่ยวข้องให้คู่สัญญาทั้ง 2 ฝ่ายส่งเรื่องให้คณะกรรมการร่วมทำหน้าที่เป็นผู้ไกล่เกลี่ยข้อโต้แย้ง

ในกรณีที่ข้อมูลที่ได้แจ้งสามารถแบ่งจำนวนเงินออกเป็นส่วนๆ ได้ คู่สัญญาจะต้องชำระเงินส่วนที่ไม่มีรายได้แจ้งให้ครบถ้วนก่อนส่งเรื่องให้คณะกรรมการร่วม และในกรณีที่จำนวนเงินที่ได้แจ้งมีมูลค่าเกินร้อยละหนึ่ง (1) ของจำนวนเงินทั้งหมด ให้ส่งประเด็นได้แจ้งเข้าสู่การพิจารณาของคณะกรรมการร่วมเพื่อทำการไกล่เกลี่ยข้อพิพาท

ในกรณีที่ไมอาจตกลงกันได้ภายหลังจากคณะกรรมการร่วมได้ทำการไกล่เกลี่ยแล้ว ให้คู่สัญญาทั้ง 2 ฝ่ายร่วมกันตั้งผู้ตรวจสอบร่วม ขึ้นมาคนหนึ่ง เพื่อทำหน้าที่ในการชี้ขาดข้อโต้แย้ง ในกรณีที่คู่สัญญาทั้ง 2 ฝ่ายไม่อาจตกลงกันตั้งผู้ตรวจสอบร่วมได้ ให้คู่สัญญาส่งเรื่องให้คณะกรรมการวินิจฉัยข้อพิพาทตามที่กำหนดไว้ประกาศคณะกรรมการกิจการโทรคมนาคมแห่งชาติ ว่าด้วยการใช้และเชื่อมต่อโครงข่ายโทรคมนาคม

คู่สัญญาทั้ง 2 ฝ่าย เป็นผู้รับภาระค่าใช้จ่ายในการตั้งและดำเนินการของผู้ตรวจสอบร่วมตามข้อ 9.5.2 วรรคสาม ฝ่ายละกึ่งหนึ่ง

9.6 การร่วมมือป้องกันการลักลอบใช้บริการในโครงข่ายที่เชื่อมต่อระหว่าง

คู่สัญญาทั้ง 2 ฝ่ายตกลงที่จะให้ความร่วมมือกับคู่สัญญาอีกฝ่ายหนึ่งในการตรวจสอบ ลด หรือปรับปรุงแก้ไขให้ถูกต้องซึ่งการกระทำใดๆ อันเป็นการลักลอบใช้บริการในโครงข่ายโดยมิชอบด้วยกฎหมาย รวมถึงเปิดเผยข้อมูลเกี่ยวกับผู้ใช้บริการที่อยู่ในครอบครองของตน ในกรณีผิดนัด ค้างชำระค่าบริการ หรือ มีพฤติกรรมอย่างหนึ่งอย่างใดที่หลีกเลี่ยงการชำระค่าบริการ แก่คู่สัญญาอีกฝ่ายหนึ่ง

ข้อ 10 แผนด้านเทคนิคขั้นพื้นฐาน

คู่สัญญาอาจจะตกลงกันให้มีแผนเทคนิคขั้นพื้นฐานร่วมกัน

ข้อ 11 การเปิดเผยข้อมูลและการรักษาข้อมูลลับ

11.1 คู่สัญญาแต่ละฝ่ายต้องเปิดเผยข้อมูลทางด้านเทคนิคและธุรกิจแก่คู่สัญญาอีกฝ่ายหนึ่งโดยทางวาจา ลายลักษณ์อักษร รูปภาพหรือโดยรูปแบบอื่น ๆ ตามที่ตกลงกันเพื่อประโยชน์ในการดำเนินการใด ๆ หรือเพื่อวัตถุประสงค์การเชื่อมต่อโครงข่ายโทรคมนาคมภายใต้สัญญานี้ซึ่งรวมถึงข้อมูลผู้ใช้บริการที่อยู่ในความครอบครองของคู่สัญญาแต่ละฝ่ายเท่าที่จำเป็น เพื่อประโยชน์ในการจัดทำใบแจ้งหนี้ การจัดเก็บหนี้ การดำเนินคดี และการบังคับคดี

11.2 คู่สัญญาแต่ละฝ่ายให้การรับรองว่าอุปกรณ์ ระบบ และส่วนใด ๆ ของโครงข่ายที่ตนได้จัดหาให้เพื่อประโยชน์ในการเชื่อมต่อโครงข่ายหรือเพื่อการใช้งานของคู่สัญญาอีกฝ่าย

หนึ่ง มิได้ละเมิดลิขสิทธิ์ สิทธิบัตร และเครื่องหมายการค้ารวมทั้งสิทธิในทรัพย์สินทางปัญญาอื่น ๆ ของบุคคล ที่สาม

11.3 คู่สัญญาแต่ละฝ่ายจะไม่นำหรือกระทำการอย่างหนึ่งอย่างใดต่อเครื่องหมายการค้า เครื่องหมายบริการ หรือชื่อทางการค้าของคู่สัญญาอีกฝ่ายหนึ่งมาเพื่อใช้เป็นของตนเองหรือก่อให้เกิดความเข้าใจว่าเป็นบริการของตนเอง เว้นแต่จะได้รับอนุญาตเป็นลายลักษณ์อักษรจากคู่สัญญาผู้มีสิทธิในทรัพย์สินทางปัญญานั้น

11.4 การเปิดเผยข้อมูลระหว่างคู่สัญญา ไม่ก่อให้เกิดการอนุญาต การให้สิทธิหรือการโอนสิทธิในข้อมูลที่ถูกเปิดเผยไม่ว่าโดยทางตรงหรือทางอ้อม ไม่ว่าในระหว่างที่มีการโอนข้อมูลหรือภายหลังการโอนข้อมูลนั้น

11.5 เว้นแต่จะได้อำนาจไว้เป็นอย่างอื่นในสัญญานี้ คู่สัญญาแต่ละฝ่ายจะไม่เปิดเผยข้อมูลลับเว้นแต่ในกรณีดังต่อไปนี้

ก) การเปิดเผยนั้น ได้รับอนุญาตเป็นลายลักษณ์อักษรจากคู่สัญญาผู้มีสิทธิในข้อมูลนั้น

ข) เป็นการเปิดเผยข้อมูลต่ออนุญาโตตุลาการหรือผู้เชี่ยวชาญที่ได้รับการแต่งตั้งให้ชี้ขาดข้อพิพาทตามสัญญานี้

ค) การเปิดเผยข้อมูลเป็นไปตามกฎหมาย ระเบียบ ข้อกำหนด คำสั่ง ประกาศ และกฎเกณฑ์การกำกับดูแลที่ออกโดยคณะกรรมการกิจการโทรคมนาคมแห่งชาติหรือหน่วยงานของรัฐที่มีอำนาจตามกฎหมายหรือ โดยคำสั่งศาล

11.6 คู่สัญญาฝ่ายที่เปิดเผยข้อมูลแก่บุคคลที่สามจะต้องแจ้งให้คู่สัญญาอีกฝ่ายหนึ่งทราบซึ่งการเปิดเผยข้อมูลนั้นก่อนที่จะมีการเปิดเผยข้อมูลดังกล่าว

11.7 คู่สัญญาแต่ละฝ่ายให้การรับรองว่าข้อมูลซึ่งคู่สัญญาฝ่ายหนึ่งเปิดเผยแก่คู่สัญญาอีกฝ่ายหนึ่งนั้นจะนำไปใช้เฉพาะเพื่อประโยชน์ในการเชื่อมต่อโครงข่ายโทรคมนาคมระหว่างกันเท่านั้น และรับรองว่าจะไม่นำข้อมูลที่ได้รับไปใช้ในวัตถุประสงค์อื่น เว้นแต่จะได้รับความยินยอมจากคู่สัญญาฝ่ายที่เปิดเผยข้อมูล

11.8 เพื่อเป็นการป้องกันการเปิดเผยข้อมูลลับอย่างไม่เหมาะสม คู่สัญญาทั้ง 2 ฝ่ายตกลงที่จะจำกัดการเข้าถึงซึ่งข้อมูลดังกล่าวเฉพาะแต่โดยพนักงาน ลูกจ้างหรือตัวแทนของคู่สัญญาซึ่งอยู่ในสถานะที่มีความจำเป็นจะต้องรู้ข้อมูลเพื่อประโยชน์ในการดำเนินการภายใต้วัตถุประสงค์แห่งสัญญานี้เท่านั้น

พนักงาน ลูกจ้างหรือตัวแทนของคู่สัญญาซึ่งได้รับสิทธิในการเข้าถึงข้อมูลจะต้องรักษาข้อมูลนั้น ไว้อย่างเป็นความลับเฉพาะและจะต้องไม่เปิดเผยข้อมูลนั้นต่อบุคคลอื่นคู่สัญญาแต่ละฝ่ายจะต้องรับผิดชอบในกรณีที่พนักงาน ลูกจ้างหรือตัวแทนของตน ได้เปิดเผยข้อมูลต่อบุคคลอื่น

11.9 คู่สัญญาทั้ง 2 ฝ่ายไม่ต้องรับผิดชอบใช้ค่าสินไหมทดแทนให้กับคู่สัญญาอีกฝ่ายหนึ่งในกรณีที่มีบุคคลที่สามกล่าวอ้าง เรียกร้องและดำเนินการใด ๆ ประกอบข้อมกล่าวอ้างว่า การใช้ circuit, อุปกรณ์ (apparatus) หรือระบบ software หรือการทำงานของบริการใด ๆ โดยคู่สัญญาฝ่ายหนึ่งฝ่ายใดภายใต้สัญญานี้ก่อให้เกิดการละเมิดหรือการนำไปใช้ในทางมิชอบซึ่งสิทธิบัตร ลิขสิทธิ์ หรือทรัพย์สินทางปัญญาอื่น ๆ รวมทั้งสิทธิในการเป็นเจ้าของของบุคคลที่สามนั้น

11.10 ข้อมูลลับซึ่งเป็นลายลักษณ์อักษรทั้งหมดหรือส่วนใดส่วนหนึ่งของข้อมูลดังกล่าว (ซึ่งรวมถึงข้อมูลลายลักษณ์อักษรที่มีการเก็บไว้ใน computer software หรือในรูปแบบ electronic storage media) รวมทั้งเอกสารแสดงการวิเคราะห์ ศึกษา ตรวจสอบ รายงาน หรือเอกสารอื่น ๆ ซึ่งจัดทำโดยคู่สัญญาฝ่ายที่ได้รับทราบข้อมูล (หรือโดยตัวแทนซึ่งได้รับมอบอำนาจ) โดยเกิดจากหรือเป็นผลมาจากข้อมูลลับซึ่งได้จากคู่สัญญาฝ่ายที่เปิดเผยข้อมูลจะต้องถูกส่งคืนไปยังคู่สัญญาฝ่ายที่เปิดเผยข้อมูล หรือทำลายโดยคู่สัญญาฝ่ายที่ได้รับทราบข้อมูลนั้นในกรณีที่มีการร้องขอโดยคู่สัญญาฝ่ายที่เปิดเผยข้อมูลในเวลาใด ๆ ตามที่ตกลงกัน หรือในวันที่สัญญานี้สิ้นสุดลง แล้วแต่ว่าระยะเวลาใดจะถึงก่อน

ในกรณีที่มีการร้องขอให้ทำลายข้อมูลนั้น คู่สัญญาฝ่ายที่ได้รับการร้องขอจะต้องทำคำรับรองเป็นลายลักษณ์อักษรว่าได้มีการทำลายข้อมูลเสร็จสมบูรณ์แล้วส่งให้คู่สัญญาฝ่ายที่ร้องขอภายในสามสิบ (30) วันทำการ นับแต่วันทำลายข้อมูลนั้น นับแต่วันที่มีการร้องขอให้ทำลายข้อมูลลับ คู่สัญญาฝ่ายที่ได้รับการร้องขอจะนำข้อมูลนั้นไปใช้ในรูปแบบใด ๆ เพื่อประโยชน์ใด ๆ ไม่ได้อีกต่อไป

11.11 คู่สัญญาทั้ง 2 ฝ่ายรับว่าเงื่อนไขในข้อ 11. ทั้งหมดมีผลบังคับใช้ตลอดไป แม้ว่าสัญญาส่วนอื่น ๆ ในสัญญานี้จะตกเป็นโมฆะ ใช้บังคับไม่ได้หรือสิ้นสุดลงด้วยเหตุใดก็ตาม หน้าที่ในการรักษาความลับของข้อมูลลับซึ่งมีการเปิดเผยในระหว่างคู่สัญญาและหน้าที่ใด ๆ ภายใต้ข้อ 11. นี้จะคงอยู่ต่อไปจนครบเวลาสอง (2) ปี นับแต่วันที่ข้อตกลงนี้สิ้นสุดลงทั้งหมด

11.12 ในกรณีที่ไม่มีภาระระบุไว้ในสัญญานี้หรือในกรณีที่ไม่มีข้อตกลงกันเป็นอย่างอื่น คู่สัญญาจะต้องไม่เปิดเผยแก่บุคคลที่สามซึ่งบางส่วนหรือทั้งหมดของข้อมูลเกี่ยวกับสัญญานี้ในส่วนที่ได้รับยกเว้นจากคณะกรรมการกิจการโทรคมนาคมแห่งชาติว่าไม่ต้องจัดให้มีการพิมพ์เผยแพร่

11.13 คู่สัญญาแต่ละฝ่ายตกลงที่จะไม่จัดพิมพ์เผยแพร่ ให้ข่าว ประกาศแจ้ง หรือกระทำการใด ๆ อันเป็นการเปิดเผยต่อสาธารณชนซึ่งข้อกำหนดต่าง ๆ ในสัญญานี้ที่ได้รับการยินยอมให้ปกปิดเป็นความลับ เว้นแต่จะได้รับความยินยอมเป็นลายลักษณ์อักษรจากคู่สัญญาอีกฝ่ายหนึ่ง

11.14 คู่สัญญาแต่ละฝ่ายรับว่าการละเมิดข้อสัญญาข้อใดข้อหนึ่งของสัญญาข้อ 11. นี้ อาจก่อให้เกิดความเสียหายแก่คู่สัญญาอีกฝ่ายหนึ่ง

ข้อ 12 ผู้แทนคู่สัญญาและคณะกรรมการร่วม

ให้คู่สัญญาทั้ง 2 ฝ่ายร่วมกันจัดตั้งคณะกรรมการร่วมโดยเร็วที่สุดเท่าที่จะทำได้ โดยให้คณะกรรมการร่วมประกอบด้วย ผู้แทนของคู่สัญญาทั้ง 2 ฝ่ายในจำนวนเท่ากันและให้คณะกรรมการร่วมทำหน้าที่เป็นผู้ประสานงานให้ความร่วมมือในการดำเนินการใด ๆ ร่วมกันระหว่าง คู่สัญญาเกี่ยวกับการเชื่อมต่อโครงข่าย

ข้อ 13 การเลิก การระงับ การเปลี่ยนแปลงแก้ไข และการขยายระยะเวลาของสัญญา

13.1 โดยหลักการบอกเลิกและการระงับของสัญญาให้เป็นไปตามหลักเกณฑ์ที่ คู่สัญญาตกลงกันภายใต้เงื่อนไขว่าจะต้องได้รับความยินยอมจากคณะกรรมการกิจการ โทรคมนาคม แห่งชาติหรือหน่วยงานของรัฐที่มีอำนาจตามกฎหมายและภายใต้เงื่อนไขที่กำหนดโดยคณะกรรมการ กิจการโทรคมนาคมแห่งชาติ

13.2 ในกรณีที่มิได้กำหนดระยะเวลาการมีผลบังคับใช้ของข้อตกลงไว้ นอกเหนือจากการตกลงเปลี่ยนแปลงสัญญา เอกสารแนบท้ายและภาคผนวกของสัญญานี้โดยคู่สัญญาทั้ง 2 ฝ่าย คู่สัญญาทั้ง 2 ฝ่ายอาจตกลงเปลี่ยนแปลงแก้ไขสัญญานี้เมื่อมีเหตุการณ์ดังต่อไปนี้เกิดขึ้น

- การเปลี่ยนแปลงแก้ไขกฎระเบียบด้านการกำกับดูแลที่เกี่ยวข้อง
- การแก้ไขเปลี่ยนแปลงเงื่อนไขที่กำหนดไว้ในใบอนุญาต
- ข้อสัญญาส่วนใดส่วนหนึ่งพ้นสภาพบังคับ หรืออยู่ในสภาพที่ไม่เหมาะสมจะ นำมาใช้บังคับอีกต่อไป

13.3 คู่สัญญาแต่ละฝ่ายรับจะให้ความช่วยเหลือใด ๆ ที่จำเป็นแก่คู่สัญญาอีกฝ่าย หนึ่งเพื่อเยียวยาการไม่ปฏิบัติตามข้อตกลงของคู่สัญญาฝ่ายนั้น

13.4 กรณีคู่สัญญาฝ่ายผู้ขอเชื่อมต่อผิคนัดชำระหนี้ค่าตอบแทน คู่สัญญาฝ่ายผู้ขอ เชื่อมต่อต้องเสียดอกเบี้ยในระหว่างที่ผิคนัดให้แก่คู่สัญญาฝ่ายจัดให้มีการเชื่อมต่อ ในอัตราร้อยละ สิบห้า (15) ต่อปี จนกว่าคู่สัญญาฝ่ายผู้ขอเชื่อมจะได้มีการชำระหนี้เรียบร้อย และหากคู่สัญญาฝ่ายผู้ขอเชื่อมต่อผิคนัดชำระหนี้ติดต่อกันสองคราวขึ้นไป คู่สัญญาฝ่ายจัดให้มีการเชื่อมต่ออาจพิจารณายกเลิกสัญญาหรือระงับ การให้บริการแล้วแต่กรณี ตามที่เห็นสมควร

13.5 กรณีคู่สัญญาฝ่ายผู้ขอเชื่อมต่อปฏิบัติผิดเงื่อนไขสัญญาข้ออื่นนอกเหนือจาก การผิคนัดชำระหนี้ค่าตอบแทน คู่สัญญาฝ่ายจัดให้มีการเชื่อมต่อจะมีหนังสือแจ้งให้คู่สัญญาฝ่ายผู้ขอ เชื่อมต่อดำเนินการแก้ไขการผิดสัญญานั้นให้เรียบร้อยภายในระยะเวลาที่คู่สัญญาฝ่ายจัดให้มีการเชื่อมต่อ จะกำหนดตามสมควร และถ้าปรากฏว่าคู่สัญญาฝ่ายผู้ขอเชื่อมต่อไม่สามารถปฏิบัติให้เป็นไปตามเงื่อนไข สัญญา คู่สัญญาฝ่ายจัดให้มีการเชื่อมต่อ มีสิทธิ พิจารณายกเลิกสัญญา ระงับการให้เชื่อมต่อโครงข่าย โทรคมนาคมตามสัญญาแล้วแต่กรณีตามที่เห็นสมควร โดยคู่สัญญาฝ่ายจัดให้มีการเชื่อมต่อสงวนสิทธิที่จะ

เรียกชื้อค่าเสียหายจากการปฏิบัติผิดสัญญา ทั้งนี้คู่สัญญาฝ่ายผู้ขอเชื่อมไม่มีสิทธิเรียกค่าเสียหายใดๆ อันเกิดขึ้นจากการยกเลิกสัญญาหรือการระงับการให้บริการ

13.6 การเลิกหรือการระงับของสัญญานี้ไม่กระทบถึงสิทธิและหน้าที่ของคู่สัญญาที่เกิดขึ้นในระหว่างสัญญามีผลบังคับใช้

13.7 การยกเลิกหรือการระงับการเชื่อมต่อโครงข่ายเนื่องจากการผิดนัดชำระเงินตามข้อ 13.4 และ/หรือ การมีข้อพิพาทนอกเหนือจากการผิดนัดชำระหนี้ตามข้อ 13.5 จะต้องได้รับความยินยอมจากคณะกรรมการกิจการโทรคมนาคมแห่งชาติหรือหน่วยงานของรัฐที่มีอำนาจตามกฎหมายก่อน

ข้อ 14 การจำกัดความรับผิด

14.1 ในการปฏิบัติตามสัญญานี้ คู่สัญญาทั้ง 2 ฝ่ายมีหน้าที่ และข้อผูกพันที่จะต้อง ใช้ความสามารถและความเอาใจใส่ของตนเต็มที่เกี่ยวกับที่ผู้ประกอบการโทรคมนาคม โดยทั่วไปพึงจะยึดถือปฏิบัติเพื่อให้บรรลุผลและเป็นไปตามวัตถุประสงค์และเจตนารมณ์แห่งสัญญานี้

14.2 ภายใต้บังคับแห่งข้อ 14.4 หากคู่สัญญาฝ่ายใดฝ่าฝืนหรือไม่ปฏิบัติตามข้อผูกพันของตนภายใต้สัญญานี้ (แต่ไม่รวมถึงข้อผูกพันที่จะต้องชำระเงินใดๆ ตามเงื่อนไขของสัญญานี้) ให้ความรับผิดของคู่สัญญาฝ่ายที่ผิดสัญญานั้น (รวมตลอดจนความรับผิดสำหรับการประมาทเลินเล่อหรือการฝ่าฝืนไม่ปฏิบัติตามกฎหมาย) คู่สัญญาอีกฝ่ายหนึ่งจำกัดอยู่ที่หนึ่ง (1) ล้านบาท สำหรับเหตุการณ์หนึ่งเหตุการณ์ใดหรือสำหรับเหตุการณ์หลายเหตุการณ์ที่ต่อเนื่องกันและห้า (5) ล้านบาท สำหรับเหตุการณ์ทั้งหมด ไม่ว่าจะต่อเนื่องกันหรือไม่ก็ตาม สำหรับรอบระยะเวลาสิบสอง (12) เดือนใด ๆ

14.3 คู่สัญญาทั้ง 2 ฝ่ายจะไม่บอกปิดหรือจำกัดความรับผิดของคนสำหรับการเสียชีวิต หรือการบาดเจ็บที่เกิดขึ้นจากความประมาทเลินเล่อของตน หรือเป็นความรับผิดของคนตามกฎหมายที่เกี่ยวข้อง

14.4 คู่สัญญาฝ่ายใดฝ่ายหนึ่งไม่ต้องรับผิดต่อคู่สัญญาอีกฝ่ายหนึ่งในมูลสัญญา หรือมูลละเมิด รวมถึงความประมาทเลินเล่อหรือการฝ่าฝืนไม่ปฏิบัติตามกฎหมาย หรือสำหรับความเสียหายใด ๆ ไม่ว่าจะโดยทางตรงหรือทางอ้อม ที่เป็นความเสียหายในรูปของรายได้ การสูญเสียรายได้หรือความเสียหายข้างเคียงหรือทางอ้อมอย่างอื่น ในเชิงธุรกิจ ที่เกิดขึ้นจากการดำเนินการตามสัญญานี้

14.5 สัญญาแต่ละข้อภายใต้หัวข้อการจำกัดความรับผิดนี้ เป็นข้อจำกัดที่ใช้บังคับแยกออกจากกัน และให้มีผลใช้บังคับต่อไปได้ถึงแม้ว่าข้อกำหนดหนึ่งข้อกำหนดใดจะใช้บังคับไม่ได้ หรือถูกตีความว่าไม่สมเหตุสมผล ไม่ว่าในกรณีใดๆ

14.6 เหตุสุดวิสัย

คู่สัญญาทั้ง 2 ฝ่ายไม่ต้องรับผิดในการผิดสัญญาอันเนื่องมาจากเหตุสุดวิสัย อันหมายถึง เหตุใด ๆ อันจะเกิดขึ้นก็ดี จะให้ผลพิบัติก็ดี เป็นเหตุที่ไม่อาจป้องกันได้แม้ทั้งบุคคลผู้ต้องประสบหรือใกล้จะต้องประสบเหตุนั้น จะได้จัดการระมัดระวังตามสมควรอันพึงคาดหมายได้จาก

บุคคลในฐานะและภาวะเช่นนั้น และเพื่อประโยชน์ในการตีความสัญญานี้ เหตุสุดวิสัยให้รวมถึง การก่อการกบฏ การก่อการร้าย สงคราม การปฏิวัติรัฐประหาร ภาวะฉุกเฉินแห่งชาติ อัคคีภัย ภัยพิบัติ อุทกภัย การระเบิด การก่อวินาศกรรม แต่ทั้งนี้ไม่รวมถึงข้อพิพาททางด้านแรงงานทุกประเภทรวมทั้งกรณีหยุดงาน

คู่สัญญาซึ่งได้รับผลกระทบจากเหตุสุดวิสัยต้องแจ้งให้คู่สัญญาอีกฝ่ายหนึ่งทราบซึ่งสภาพและรายละเอียดของเหตุสุดวิสัยนั้น

ในกรณีที่เหตุสุดวิสัยกระทบถึงการปฏิบัติตามสัญญาของคู่สัญญาอีกฝ่ายหนึ่งเพียงบางส่วน คู่สัญญาฝ่ายนั้นยังคงมีภาระผูกพันที่จะต้องปฏิบัติตามสัญญาตามส่วนที่ไม่ได้รับผลกระทบจากเหตุสุดวิสัยนั้น

ข้อ 15 การระงับข้อพิพาท

15.1 คู่สัญญาทั้ง 2 ฝ่ายตกลงที่จะปฏิบัติตามหรือดำเนินการใดๆ ตามสัญญาด้วยความตั้งใจจริงในการปฏิบัติงานร่วมกัน และด้วยความสุจริต และจะแสวงหาหนทางร่วมกันในการระงับข้อพิพาทใดๆ ที่เกิดขึ้น

15.2 คู่สัญญาอาจตกลงให้มีทางเลือกในการระงับข้อพิพาทอื่นๆ ก่อนการนำข้อพิพาทเข้าสู่การพิจารณาของคณะกรรมการกิจการโทรคมนาคมแห่งชาติหรือหน่วยงานของรัฐที่มีอำนาจตามกฎหมายและศาลในลำดับต่อไป เช่น การระงับข้อพิพาทโดยอนุญาโตตุลาการ การระงับข้อพิพาทในระดับการไกล่เกลี่ยโดยคณะกรรมการร่วม ตามข้อ 12 เป็นต้น

15.3 ในช่วงระยะเวลาก่อนหรือระหว่างกระบวนการระงับข้อพิพาท คู่สัญญาแต่ละฝ่ายจะต้องไม่ระงับการให้บริการที่ให้แก่คู่สัญญาอีกฝ่ายหนึ่งหรือกระทำการใดๆ ซึ่งอาจส่งผลกระทบต่อการให้บริการของคู่สัญญาอีกฝ่ายหนึ่ง เว้นแต่จะได้รับอนุญาตอย่างชัดแจ้งโดยคณะกรรมการกิจการโทรคมนาคมแห่งชาติ หรือหน่วยงานของรัฐที่มีอำนาจตามกฎหมายเป็นกรณีๆ ไป

ข้อ 16 เบ็ดเตล็ด

16.1 ค่าใช้จ่ายในการเชื่อมต่อโครงข่าย

การรับภาระค่าใช้จ่ายวงจรเชื่อมต่อโครงข่าย (Physical link) กรณีที่เป็น Bothway ให้คู่สัญญาทั้ง 2 ฝ่ายรับภาระคนละครึ่ง กรณีที่เป็น Oneway ให้คู่สัญญาต่างฝ่ายต่างรับภาระค่าใช้จ่ายในส่วนของตน

16.2 เสรีภาพในการทำสัญญา

คู่สัญญาทั้ง 2 ฝ่ายอาจเชื่อมต่อโครงข่ายเข้ากับผู้รับใบอนุญาตรายอื่นภายใต้ข้อกำหนดและเงื่อนไขที่ระบุไว้ในใบอนุญาต คู่สัญญาฝ่ายหนึ่งจะจำกัดเสรีภาพของคู่สัญญาอีกฝ่ายหนึ่งในการทำสัญญาเชื่อมต่อโครงข่ายดังกล่าวไม่ได้

16.3 บริการฉุกเฉิน (Emergency Service)

การเข้าถึงบริการฉุกเฉินของคู่สัญญาแต่ละฝ่ายให้เป็นที่ตกลงกัน

16.4 กฎหมายที่ใช้บังคับ

ให้นำกฎหมายไทยมาใช้บังคับกับสัญญานี้

16.5 การโอนสิทธิ

คู่สัญญาฝ่ายใดฝ่ายหนึ่งจะโอนสิทธิ ผลประโยชน์ หน้าที่ และความรับผิดชอบใดๆ ให้แก่บุคคลภายนอกมิได้เว้นแต่จะได้รับความยินยอมเป็นหนังสือจากคู่สัญญาอีกฝ่ายหนึ่ง

16.6 ภาษาที่ใช้กับข้อตกลง

ข้อตกลงนี้ทำขึ้นเป็นภาษาไทยและภาษาอังกฤษที่เป็นศัพท์เฉพาะในทางเทคนิควิศวกรรมซึ่งถือเป็นภาษาหลักที่จะนำมาใช้เพื่อประโยชน์ในการตีความสัญญานี้

16.7 การคงไว้และการละสิทธิเรียกร้อง

การละสิทธิเรียกร้องจะต้องกระทำเป็นลายลักษณ์อักษรส่งให้แก่คู่สัญญาอีกฝ่ายหนึ่ง โดยชอบด้วยกฎหมาย การที่คู่สัญญาอีกฝ่ายหนึ่งไม่ใช้สิทธิเรียกร้องไม่ถือเป็นเหตุให้สิทธิดังกล่าวระงับสิ้นไปและไม่ถือเป็นการละสิทธิเรียกร้อง

16.8 ความสมบูรณ์ของสัญญา

ในกรณีที่ข้อสัญญาหรือหนึ่งตามสัญญาข้อใดตกเป็น โฆษหรือไม่มีผลบังคับทางกฎหมาย โดยผลของกฎหมายหรือ โดยผลของคำพิพากษาของศาล ให้ถือว่าข้อสัญญาหรือหนึ่งดังกล่าวไม่มีผลกระทบต่อความสมบูรณ์ของข้อสัญญาในส่วนอื่นๆ

ข้อ 17 การยื่นหนังสือบอกกล่าว

ในกรณีที่ไม่มีการระบุไว้เป็นอย่างอื่นในสัญญานี้ การแสดงเจตนาในรูปการแจ้งการยื่นคำร้อง การเรียกร้อง หรือการติดต่อสื่อสารใดๆ ภายใต้สัญญานี้ในระหว่างคู่สัญญา จะต้องทำเป็นหนังสือและถือว่ามีผลผูกพันเมื่อได้มีการนำส่งด้วยมือ ด้วยพนักงานส่งเอกสาร ด้วยจดหมายลงทะเบียนไปรษณีย์ตอบรับ หรือระบบโทรสาร ซึ่งมีการยืนยันโทรสารเป็นลายลักษณ์อักษรในภายหลัง โดยถือว่าวันที่รับโทรสารเป็นวันรับการแสดงเจตนา เมื่อคู่สัญญาอีกฝ่ายหนึ่งได้รับไว้ตามที่ระบุไว้ดังต่อไปนี้

บริษัท กสท โทรคมนาคม จำกัด (มหาชน)
ฝ่ายรัฐกิจสัมพันธ์
เลขที่ 99 หมู่ที่ 3 ถนนแจ้งวัฒนะ
แขวงทุ่งสองห้อง เขตหลักสี่
กรุงเทพมหานคร 10210-0298
หมายเลขโทรศัพท์ 0 2104-4259
หมายเลขโทรสาร 0 2104-4625

บริษัท

หรือตามที่ผู้อื่นที่คู่สัญญาจะได้อำนาจไว้เป็นหนังสือ
เพื่อเป็นหลักฐานแห่งการนี้ คู่สัญญาทั้ง 2 ฝ่ายได้อ่านทำความเข้าใจสัญญาโดยตลอดแล้ว
จึงลงลายมือชื่อไว้เป็นหลักฐานตามวันที่ที่ระบุไว้ในสัญญานี้

บริษัท กสท โทรคมนาคม จำกัด (มหาชน)

บริษัท.....

(ลงชื่อ)

(ลงชื่อ)

()

()

คำนิยามที่ใช้ในสัญญาการเชื่อมต่อโครงข่าย

1. Call Termination คือ การที่ผู้ประกอบการที่เป็นโครงข่ายปลายทางซึ่งมีเลขหมายปลายทางต่อเชื่อมอยู่ “รับ” ทราฟฟิค ณ จุด POI ของโครงข่ายปลายทางนั้น แล้วนำทราฟฟิคดังกล่าวส่งไปยังเลขหมายปลายทางที่อยู่ในโครงข่ายปลายทางนั้น โดยไม่มีการส่งทราฟฟิคดังกล่าวผ่านไปยังจุด POI อื่นใดอีก
2. Call Origination คือ การที่ผู้ประกอบการใด ๆ ที่มีลูกค้าของตนต่อเชื่อมกับ หรือใช้โครงข่ายของผู้ประกอบการรายอื่น ใช้โครงข่ายของผู้ประกอบการรายอื่นนั้นเพื่อให้ลูกค้าของตนเรียกออก (Originate) และ “ส่ง” ทราฟฟิคดังกล่าว ณ จุด POI ในโครงข่ายของผู้ประกอบการรายอื่นนั้นมายังโครงข่ายของตน หรือโครงข่ายอื่น ๆ ต่อไป
3. Call Transit คือ การที่ผู้ประกอบการโครงข่ายต้นทางซึ่งมีเลขหมายต้นทางต่อเชื่อมอยู่ “ส่ง” ทราฟฟิคของเลขหมายต้นทางนั้นไปยังจุด POI ของผู้ประกอบการโครงข่ายต่อผ่าน (Transit Operator) เพื่อนำทราฟฟิคดังกล่าว “ส่งต่อ” ไปยังอีกจุด POI หนึ่งของผู้ประกอบการโครงข่ายปลายทางที่เลขหมายปลายทางต่อเชื่อมอยู่ ทั้งนี้ผู้ประกอบการโครงข่ายต่อผ่านและผู้ประกอบการโครงข่ายปลายทาง อาจเป็นผู้ประกอบการรายเดียวกันก็ได้
4. ทราฟฟิค (Traffic) คือ เครื่องหมาย สัญญาณ ตัวหนังสือ ตัวเลข ภาพ เสียง รหัส หรือการอื่นใดซึ่งสามารถให้เข้าใจความหมายได้โดยระบบสาย ระบบคลื่นความถี่ ระบบแสง ระบบแม่เหล็กไฟฟ้าอื่น หรือระบบอื่น

