

ข้อเสนอการเชื่อมต่อโครงข่ายโทรคมนาคม
ของ
บริษัท ทรู มูฟ จำกัด

ข้อเสนอการเชื่อมต่อโครงข่ายโทรคมนาคม (RIO) ของบริษัท ทรู มูฟ จำกัด

ข้อเสนอฉบับนี้ทำขึ้น เมื่อวันที่ ๑๕ กันยายน ๒๕๕๑ โดย บริษัท ทรู มูฟ จำกัด ซึ่งจดทะเบียนเป็นนิติบุคคล ประเภทบริษัทจำกัด ณ กรมพัฒนาธุรกิจการค้า กระทรวงพาณิชย์ ซึ่งมีสำนักงานใหญ่ตั้งอยู่ เลขที่ ๑๘ อาคาร ทรู เทาเวอร์ ถนนรัชดาภิเษก แขวงห้วยขวาง เขตห้วยขวาง กรุงเทพมหานคร ๑๐๓๑๐ ซึ่งต่อไปในข้อเสนอนี้จะเรียกว่า "ผู้ให้เชื่อมต่อโครงข่าย"

เพื่อให้เป็นไปตามกฎหมายและประกาศของคณะกรรมการกิจการโทรคมนาคมแห่งชาติที่เกี่ยวข้อง ผู้ให้เชื่อมต่อโครงข่ายจึงได้ทำข้อเสนอการเชื่อมต่อโครงข่ายโทรคมนาคม ("RIO") ฉบับนี้ขึ้นโดยมีรายละเอียดเป็นไปตามประกาศของคณะกรรมการกิจการโทรคมนาคมแห่งชาติว่าด้วยการใช้และการเชื่อมต่อโครงข่าย พ.ศ. ๒๕๕๕ ("ประกาศ กทช.") ดังนี้

ข้อ ๑. ขอบเขต ความหมายและการตีความถ้อยคำใน RIO

๑.๑ ขอบเขต

RIO นี้ครอบคลุมการดำเนินการทางเทคนิคและทางพาณิชย์เพื่อการเชื่อมต่อระหว่างโครงข่ายโทรคมนาคม เพื่อให้กราฟฟิคโทรคมนาคมดำเนินไปอย่างต่อเนื่องไม่ขาดตอน โดยให้ถือเอาเอกสารแนบท้าย RIO ซึ่งคู่สัญญาได้ลงนามกำกับแล้วเป็นส่วนหนึ่งของ RIO นี้

หากเอกสารแนบท้าย RIO มีข้อความตอมนัดขัดหรือแย้งกับข้อความที่ได้กล่าวไว้ใน RIO ให้ถือบังคับตามข้อความใน RIO และในกรณีเอกสารแนบท้าย RIO ขัดหรือแย้งกันเองให้ถือบังคับตามเอกสารที่ทำขึ้นหลังสุด หรือหากเอกสารแนบท้าย RIO ทำขึ้นพร้อมกัน ก็ให้ถือบังคับตามเอกสารแนบท้าย RIO ที่มีลำดับก่อนเป็นหลัก

เอกสารแนบท้ายหมายเลข ๑ ภาระบวณการและวิธีการเชื่อมต่อโครงข่ายโทรคมนาคม รวมทั้งจุดที่เสนอให้เชื่อมต่อโครงข่ายโทรคมนาคม (ประกาศกทช. ข้อ ๒๕ (๓))

เอกสารแนบท้ายหมายเลข ๒ การใช้อาคารสถานที่ สาธารณูปโภค และ สิ่งอำนวยความสะดวกอื่น ๆ ที่ต้องใช้สำหรับการเชื่อมต่อโครงข่ายโทรคมนาคม (ประกาศ กทช. ข้อ ๒๕ (๔))

เอกสารแนบท้ายหมายเลข ๓ ข้อกำหนดรายละเอียดและมาตรฐานทางเทคนิคสำหรับการเชื่อมต่อโครงข่ายโทรคมนาคม (รวมทั้งข้อกำหนดคุณภาพการเชื่อมต่อโครงข่ายโทรคมนาคมขั้นต่ำ) (ประกาศกทช. ข้อ ๒๕ (๒))

เอกสารแนบท้ายหมายเลข ๔ อัตราค่าตอบแทนการเชื่อมต่อโครงข่ายโทรคมนาคม

โทรคมนาคม เอกสารแนบท้ายหมายเลข ๕ ประเภทบริการที่จะอนุญาตให้เชื่อมต่อโครงข่าย

โทรคมนาคม (ประกาศกทช. ข้อ ๒๙ (๑๑)) เอกสารแนบท้ายหมายเลข ๖ ตัวอย่างสัญญามาตรฐานในการเชื่อมต่อโครงข่าย

โทรคมนาคม เอกสารแนบท้ายหมายเลข ๗ กระบวนการทดสอบการเชื่อมต่อโครงข่าย

๑.๒ ระยะเวลาการมีผลบังคับใช้และการแก้ไขเปลี่ยนแปลง RIO

ให้ RIO ฉบับนี้มีผลบังคับใช้เมื่อ RIO ได้รับอนุมัติจากคณะกรรมการกิจการโทรคมนาคมแห่งชาติ โดยให้การเลิก การระงับ การเปลี่ยนแปลงแก้ไข การทบทวน RIO เป็นไปตามเงื่อนไขที่กำหนดไว้ในข้อ ๑๘

๑.๓ การทำสัญญามาตรฐานในการเชื่อมต่อโครงข่ายโทรคมนาคม

RIO ฉบับนี้เป็นหลักเกณฑ์สำหรับการทำสัญญาเชื่อมโครงข่ายโทรคมนาคมของผู้ให้เชื่อมต่อโครงข่าย โดยการทำสัญญาดังกล่าวจะเป็นไปตามตัวอย่างสัญญามาตรฐานการเชื่อมต่อโครงข่ายโทรคมนาคมในเอกสารแนบท้ายหมายเลข ๖ ของ RIO ฉบับนี้ และเป็นไปตามกฎหมายและประกาศของคณะกรรมการกิจการโทรคมนาคมแห่งชาติที่เกี่ยวข้อง

ข้อ ๒ จุดเชื่อมต่อและหลักการเชื่อมต่อ

๒.๑ คู่สัญญาซึ่งเป็นผู้จัดให้มีการเชื่อมต่อมีหน้าที่จัดให้คู่สัญญาฝ่ายซึ่งต้องการเข้าเชื่อมต่อ เชื่อมต่อเข้ากับโครงข่ายโทรคมนาคมของตนได้ที่จุดเชื่อมต่อใด ๆ ที่เป็นไปได้ทางเทคนิค

เพื่อประโยชน์แห่ง RIO นี้ จุดเชื่อมต่อ ("POI") ตามเอกสารแนบท้ายหมายเลข ๑ ให้ถือเป็นจุดที่เป็นไปได้ทางเทคนิค

๒.๒ การเพิ่มหรือลดจำนวนจุดเชื่อมต่อ ("POI") หรือการย้ายจุดเชื่อมต่อ (POI) รวมทั้งการเปลี่ยนแปลงพื้นที่ให้บริการของจุดเชื่อมต่อ (service area) ตามเอกสารแนบท้ายหมายเลข ๑ ให้คู่สัญญาแต่ละฝ่ายกระทำได้เมื่อมีเหตุผลอันสมควร แต่จะต้องแจ้งให้ทราบล่วงหน้าเป็นระยะเวลาไม่น้อยกว่า ๖ เดือน และภายใต้การได้รับความเห็นชอบจากคณะกรรมการกิจการโทรคมนาคมแห่งชาติ ในกรณีที่มีข้อโต้แย้ง ให้คู่สัญญาส่งเรื่องให้คณะกรรมการกิจการโทรคมนาคมแห่งชาติ เป็นผู้วินิจฉัยชี้ขาด

๒.๓ ภายใต้บังคับแห่งข้อ ๒.๑ การเชื่อมต่อจะต้องสอดคล้องกับหลัก ดังต่อไปนี้

๒.๓.๑ ยินยอมให้มีการเชื่อมต่อโครงข่าย ณ ทุก ๆ จุดที่เป็นไปได้ทางเทคนิค

๒.๓.๒ ให้เชื่อมต่อโครงข่ายโดยไม่เลือกปฏิบัติ และโปร่งใสทั้งในด้านเงื่อนไขการเชื่อมต่อโครงข่ายและมาตรฐานทางเทคนิคทุกอย่างที่เกี่ยวข้อง

๒.๓.๓ ให้เชื่อมต่อโครงข่ายในอัตราเชื่อมต่อ และด้วยคุณภาพที่วัดจากต้นทางถึงปลายทางของทราฟฟิก (Traffic) ที่เท่าเทียมกับการให้บริการแก่โครงข่ายของคู่สัญญาซึ่งเป็นผู้จัดให้มีการเชื่อมต่อ

เองและเท่าที่เกี่ยวกับการให้บริการแก่ผู้ประกอบการรายอื่นซึ่งเป็นผู้ขอเชื่อมต่อกับโครงข่ายของคู่สัญญาซึ่งเป็นผู้จัดให้มีการเชื่อมต่อด้วย

๒.๔ ผู้ให้เชื่อมต่อโครงข่ายจะจัดให้มีการเชื่อมต่อโครงข่ายแบบแยกส่วนตามหลักเกณฑ์ เงื่อนไข และวิธีการตามที่ กทช. กำหนด (ประกาศกทช. ข้อ ๑๙)

ข้อ ๓ กระบวนการทำความเข้าใจความต้องการเชื่อมต่อโครงข่ายโทรคมนาคม

๓.๑ คู่สัญญาฝ่ายซึ่งต้องการเข้าเชื่อมต่อโครงข่ายจะต้องทำ หนังสือแสดงเจตจำนงโดยชัดแจ้งแก่ผู้ให้เชื่อมต่อโครงข่ายโทรคมนาคมว่าต้องการขอทำสัญญาการเชื่อมต่อโครงข่ายโทรคมนาคม พร้อมรายละเอียดอย่างน้อย ดังต่อไปนี้ (ประกาศกทช. ข้อ ๓๔)

๓.๑.๑ สถานที่ที่จะเป็นจุดเชื่อมต่อของผู้ให้เชื่อมต่อโครงข่ายที่ต้องการจะต่อเชื่อม

๓.๑.๒ รายละเอียดเกี่ยวกับชุมสายหรือจุดเชื่อมต่อของผู้ขอเชื่อมต่อโครงข่าย และเส้นทางการเชื่อมโยงมายังจุดเชื่อมต่อของผู้ให้เชื่อมต่อโครงข่าย และ/หรือ Traffic Route ของแต่ละจุดเชื่อมต่อ

๓.๑.๓ รายละเอียดเกี่ยวกับสถาปัตยกรรมโครงข่ายโทรคมนาคม (Network Configuration)

๓.๑.๔ รายละเอียดเกี่ยวกับความต้องการใช้บริการที่ผู้ขอเชื่อมต่อโครงข่ายต้องการได้รับจากผู้ให้เชื่อมต่อโครงข่าย ณ วันแรกที่เปิดให้บริการ

๓.๑.๕ ความต้องการจำนวนวงจรเชื่อมต่อในเบื้องต้นและอนาคตในแต่ละจุดเชื่อมต่อ

๓.๑.๖ การประมาณการของจำนวนทราฟฟิก (Traffic Volumes) ของผู้ขอเชื่อมต่อโครงข่ายที่จะเข้ามาในระบบของผู้ให้เชื่อมต่อโครงข่ายที่แต่ละจุดเชื่อมต่อ โดยประมาณการในปัจจุบันและอนาคตล่วงหน้า ๓ ปี โดยขอให้แสดงตัวเลขล่วงหน้าทุก ๓ เดือน

๓.๑.๗ ปริมาณทราฟฟิกในช่วงชั่วโมงเร่งด่วน

๓.๑.๘ ประเภทของ Signaling และจำนวน ports ที่ต้องการใช้ในการเชื่อมต่อ

๓.๑.๙ การขอใช้สถานที่หรือพื้นที่สำหรับการติดตั้งอุปกรณ์ที่จำเป็นสำหรับการเชื่อมต่อ (ประกาศกทช. ข้อ ๑๕ วรรค ๒)

๓.๑.๑๐ บริการที่ต้องการเชื่อมต่อโครงข่าย รวมทั้งคุณภาพและปริมาณที่ต้องการของบริการและรายละเอียดทางด้านเทคนิคอื่น ๆ ที่จำเป็นสำหรับการวางแผนการเชื่อมต่อให้บรรลุผลสำเร็จ

๓.๑.๑๑ รูปแบบการเชื่อมต่อโครงข่ายที่ต้องการ

๓.๑.๑๒ บริการโครงสร้างพื้นฐานและสิ่งอำนวยความสะดวกที่ต้องการใช้บริการ

๓.๑.๑๓ วัน ระยะเวลา และสถานที่ที่ต้องการเชื่อมต่อโครงข่าย

๓.๑.๑๔ ข้อเสนอหรือเงื่อนไขที่ต้องการเจรจาเพิ่มเติมหรือปรับเปลี่ยนจากข้อเสนอของผู้ให้เชื่อมต่อโครงข่าย

๓.๑.๑๕ ข้อมูลอื่นๆ ที่จำเป็นสำหรับการเชื่อมต่อโครงข่าย

๓.๑.๑๖ บุคคลและสถานที่ที่ติดต่อได้

๓.๒ ข้อมูลตามที่กำหนดในข้อ ๓.๑ สามารถเปลี่ยนแปลง และ/หรือ เพิ่มเติมในรายละเอียดได้ตามความจำเป็น โดยให้เป็นไปตาม Provisioning Manual ซึ่งคู่สัญญาจะจัดทำการประชุมเพื่อ

พิจารณาถึงข้อมูลที่จำเป็นต่างๆ

๓.๓ คู่สัญญาซึ่งจะเป็นผู้จัดให้มีการเชื่อมต่อโครงข่ายต้องดำเนินการตรวจสอบและพิจารณาข้อสงสัยอย่างละเอียดซึ่งหนังสือแสดงเจตจำนงขอเชื่อมต่อโครงข่ายและรายละเอียดทั้งหมด และจะดำเนินการ

เจรจากับผู้ขอเชื่อมต่อโครงข่ายเพื่อจัดทำสัญญาการเชื่อมต่อโครงข่ายโทรคมนาคมให้แล้วเสร็จภายใน ๙๐ วันนับ
แต่วันที่ได้รับหนังสือขอเชื่อมต่อโครงข่ายโทรคมนาคม (ประกาศกทช. ข้อ ๔๐)

๓.๔ ในกรณีที่มิข้อโต้แย้งใดๆ ระหว่างคู่สัญญาเกี่ยวกับกระบวนการเจรจาจัดทำสัญญา
การเชื่อมต่อโครงข่าย หรือหากคู่สัญญาไม่สามารถตกลงกันได้ภายในระยะเวลาตามข้อ ๓.๓ ให้คู่สัญญาฝ่ายใดฝ่าย
หนึ่งมีสิทธินำข้อพิพาทเข้าสู่กระบวนการระงับข้อพิพาทตามหลักเกณฑ์ของประกาศ กทช. ได้ และให้ถือว่าคำ
วินิจฉัยชี้ขาดของคณะกรรมการกิจการโทรคมนาคมแห่งชาติเป็นที่สุดโดยคู่สัญญาทั้งสองฝ่ายมีหน้าที่ต้องถือปฏิบัติ
ตามอย่างเคร่งครัด

๓.๕ คู่สัญญาจะต้องจัดให้มีการดำเนินการทดสอบระบบให้สามารถใช้งานได้ภายใน
ระยะเวลาตามที่ตกลงกัน โดยจะต้องดำเนินการเจรจาตกลงเพื่อกำหนดเวลาเริ่มต้นและเวลาสิ้นสุดที่ต้องใช้ในการ
ทดสอบระบบและ Signaling ที่ใช้ในระบบโครงข่ายให้ละเอียดชัดเจน ทั้งนี้ รายละเอียดของกระบวนการทดสอบ
การเชื่อมต่อโครงข่ายปรากฏตามเอกสารแนบท้ายหมายเลข ๗

๓.๖ ในกระบวนการ เจรจาชัดตกลงการเชื่อมต่อโครงข่ายโทรคมนาคมไม่ต้องมีการ
วางหลักประกันแต่ให้มีการคิดค่าปรับได้ใน ๒ กรณี คือ

๓.๖.๑ หากคู่สัญญาฝ่ายซึ่งขอเชื่อมต่อดำเนินการเชื่อมต่อวงจรหรือส่งโทรศัพท์ไม่
ครบตามที่ตกลงกันไว้ โดยวัดจากช่วงเวลาที่มีค่าทราฟฟิกสูงสุด (Peak Hours) โดยเฉลี่ยในแต่ละเดือน ผู้ขอ
เชื่อมต่อโครงข่ายต้องชดใช้ค่าปรับให้แก่ผู้ให้เชื่อมต่อโครงข่ายโดยคิดเป็นมูลค่าเท่ากับร้อยละ ๕๐ ของค่าเช่าวงจร
(Port charges) ที่ไม่ได้ใช้งาน โดยอัตราค่าเช่าวงจรให้คิดตามอัตราที่ใช้อยู่ทั่วไป ณ ขณะนั้น

๓.๖.๒ คู่สัญญาฝ่ายซึ่งเป็นผู้จัดให้มีการเชื่อมต่อโครงข่ายไม่อาจจัดให้มีการเชื่อม
ต่อโครงข่ายได้ครบถ้วนตาม capacity ที่ตกลงกันไว้ โดยคู่สัญญาฝ่ายซึ่งเป็นผู้จัดให้มีการเชื่อมต่อโครงข่ายจะต้อง
ชดใช้ค่าปรับแก่คู่สัญญาอีกฝ่ายหนึ่งภายใต้หลักเกณฑ์ที่ตกลงกันโดยนำวิธีการปรับตามข้อ ๓.๖.๑ มาใช้โดยอนุโลม

๓.๗ การจะกำหนดให้คู่สัญญาฝ่ายใดฝ่ายหนึ่งชดใช้ค่าเสียหายในกรณีใดๆ จะต้องมี
การยกเว้นความรับผิดชอบในการชดใช้ค่าเสียหายสำหรับกรณีที่การไม่ปฏิบัติตามสัญญาเกิดจากเหตุสุดวิสัย

๓.๘ คู่สัญญาฝ่ายซึ่งต้องการเข้าเชื่อมต่อโครงข่ายมีสิทธิเสนอให้มีการเพิ่มวงจรเชื่อม
ต่อเพื่อรองรับทราฟฟิกที่ขอเชื่อมต่อตามสัญญานี้ได้ถูกรอบไตรมาส และคู่สัญญาฝ่ายซึ่งเป็นผู้จัดให้มีการเชื่อมต่อ
โครงข่ายจะต้องปฏิบัติตามคำขอนั้นอย่างเคร่งครัด และหากการเชื่อมต่อโครงข่ายตามคำขอนั้น ทำให้เกิดการแก้ไข
ผู้ให้เชื่อมต่อโครงข่ายเกินสมควรก็ให้ผู้ให้เชื่อมต่อโครงข่ายและผู้ขอเชื่อมต่อโครงข่ายมาตกลงกันในการรับภาระที่
เพิ่มขึ้นนั้นอย่างเป็นธรรม โดยผู้ให้เชื่อมต่อโครงข่ายจะต้องดำเนินการตามข้อ ๓.๓

ในกรณีที่คู่สัญญาฝ่ายซึ่งต้องการเข้าเชื่อมต่อใช้วงจรที่ขอเพิ่มนั้นไม่ครบให้ถือว่าคู่
สัญญาฝ่ายนั้นดำเนินการเชื่อมต่อวงจรหรือส่งโทรศัพท์ไม่ครบภายใต้หลักเกณฑ์ที่ระบุไว้ในข้อ ๓.๖.๑ และคู่
สัญญาอีกฝ่ายหนึ่งมีสิทธิปรับได้ตามหลักเกณฑ์ที่ระบุไว้ในข้อ ๓.๖.๑

๓.๙ ในกรณีที่มีการร้องขอใช้บริการใหม่ ให้ผู้ขอเชื่อมต่อโครงข่ายดำเนินการทำ
หนังสือแสดงเจตจำนงขอเชื่อมต่อโครงข่ายโทรคมนาคมตามข้อ ๓.๑ (ประกาศกทช. ข้อ ๒๙ (๘))

**ข้อ ๔ ลิขสิทธิ์และหน้าที่ของผู้ขอใช้อาคารสถานที่ สาธารณูปโภค และสิ่งอำนวยความสะดวก
สะดวกอื่น ๆ ร่วมกัน**

๔.๑ ผู้ให้เชื่อมต่อโครงข่ายจะจัดหาสถานที่หรือพื้นที่ตามที่ผู้ขอเชื่อมต่อโครงข่ายร้อง
ขอใช้โครงสร้างพื้นฐานดังกล่าว ณ จุดเชื่อมต่อ (POI) ตามข้อ ๒.๑ ในอัตราต้นทุน (Cost-Based Basis)
(ประกาศกทช. ข้อ ๑๕) ตามเอกสารแนบท้ายหมายเลข ๒ และบนหลักการที่ไม่เลือกปฏิบัติระหว่างผู้ขอเชื่อมต่อ

โครงข่ายทุกราย ส่วนการปฏิเสธการขอใช้โครงสร้างพื้นฐานตามข้อนี้ จะกระทำได้ในกรณีที่กฎหมายอนุญาตให้
กระทำได้

๔.๒ คู่สัญญาฝ่ายซึ่งให้ใช้หรือคู่สัญญาฝ่ายซึ่งเป็นเจ้าของอาคารสถานที่ สาธารณูปโภค
และสิ่งอำนวยความสะดวกอื่นๆ มีหน้าที่ ดังนี้

๔.๒.๑ จัดเตรียมสิ่งอำนวยความสะดวก โครงสร้างพื้นฐาน สาธารณูปโภคให้พอ
เพียง และบำรุงรักษาให้ใช้งานได้ดี

๔.๒.๒ บริหารจัดการสถานที่ทำการ Co-location ให้มีความปลอดภัยและ
สามารถใช้งานได้ดี

๔.๒.๓ จัดระเบียบการเข้าสถานที่และการทำงานร่วมกัน

๔.๒.๓.๑ ผู้ขอเชื่อมต่อโครงข่ายมีหน้าที่ต้องแจ้ง ผู้ให้เชื่อมต่อโครงข่ายทราบ
ล่วงหน้าอย่างน้อยสาม (๓) วันทำการ ถึงความประสงค์ของผู้ขอเชื่อมต่อโครงข่ายที่จะเข้าไปยังสถานที่เพื่อการ
สำรวจ การติดตั้ง การอัปเดต การบำรุงรักษาตามระยะเวลา หรือนำอุปกรณ์ของผู้ขอเชื่อมต่อโครงข่ายเข้าออก
จากสถานที่

๔.๒.๓.๒ การเข้าไปยังสถานที่ดังกล่าวเพื่อการแก้ไขเหตุขัดข้องที่มีผลกระทบ
ต่อการให้บริการ ผู้ขอเชื่อมต่อโครงข่ายมีหน้าที่ต้องแจ้งความประสงค์ต่อผู้ให้เชื่อมต่อโครงข่ายทราบล่วงหน้าอย่าง
น้อยหนึ่ง (๑) ชั่วโมง โดยสามารถแจ้งความประสงค์ได้ตลอดยี่สิบสี่ (๒๔) ชั่วโมง

๔.๒.๓.๓ กรณีเป็นเหตุขัดข้องที่ไม่กระทบกับการบริการ ผู้ขอเชื่อมต่อโครง
ข่ายต้องแจ้งความประสงค์ต่อผู้ให้เชื่อมต่อโครงข่ายทราบล่วงหน้าอย่างน้อยยี่สิบสี่ (๒๔) ชั่วโมง โดยสามารถแจ้ง
ความประสงค์ได้ตลอดยี่สิบสี่ (๒๔) ชั่วโมง

๔.๒.๓.๔ ผู้ขอเชื่อมต่อโครงข่าย หรือตัวแทน จะได้รับอนุญาตให้เข้าไปยัง
สถานที่ที่ต่อเมื่อมีผู้แทนของผู้ให้เชื่อมต่อโครงข่ายที่ได้รับมอบหมายเป็นผู้ติดตามไปด้วยเท่านั้น

๔.๒.๓.๕ ผู้ขอเชื่อมต่อโครงข่ายต้องปฏิบัติตามระเบียบการรักษาความปลอดภัย
ตลอดทั้งนโยบายและขั้นตอนวิธีการปฏิบัติงานของผู้ให้เชื่อมต่อโครงข่าย

๔.๒.๔ จัดทำคู่มือการปฏิบัติงานและบำรุงรักษา

๔.๒.๕ จัดหาพื้นที่ใกล้เคียงหรือจัดให้มีมาตรการอื่นเพื่อให้ติดตั้งอุปกรณ์และ
เชื่อมต่อโครงข่ายโดยมิชักช้า หากผู้ให้เชื่อมต่อโครงข่ายไม่สามารถจัดหาสถานที่หรือพื้นที่ตามที่ผู้ขอเชื่อมต่อโครง
ข่ายได้เนื่องจากเหตุผลทางเทคนิคหรือข้อจำกัดด้านพื้นที่ ทั้งนี้จะต้องไม่ก่อให้เกิดภาระแก่ผู้ขอเชื่อมต่อโครงข่าย
(ประกาศกทช. ข้อ ๑๕ วรรคท้าย)

๔.๒.๖ ยินยอมให้ผู้ขอเชื่อมต่อโครงข่ายเข้าไปซ่อมแซมหรือบำรุงรักษาอุปกรณ์
ในสถานที่หรือพื้นที่รวมได้ตามความเหมาะสม

ในการให้เข้าใช้สถานที่หรือพื้นที่รวม ผู้ให้เชื่อมต่อโครงข่ายอาจกำหนด
มาตรการด้านความปลอดภัยหรือการเก็บรักษาความลับสำหรับการเข้าใช้สถานที่หรือพื้นที่รวมได้ โดยมาตรการ
ดังกล่าวจะเป็นมาตรการที่สมเหตุสมผล เหมาะสม และไม่เลือกปฏิบัติ (ประกาศกทช. ข้อ ๑๖)

๔.๓ คู่สัญญาฝ่ายซึ่งขอใช้อาคารสถานที่ สาธารณูปโภค และสิ่งอำนวยความสะดวก
อื่นๆ เพื่อการเชื่อมต่อมีหน้าที่ ดังนี้

๔.๓.๑ รับผิดชอบค่าใช้จ่ายและการดูแลอุปกรณ์และทรัพย์สินนับจากจุดเชื่อม
ต่อ (POI) ไปทางโครงข่ายของคู่สัญญาฝ่ายซึ่งขอใช้อาคารสถานที่ สาธารณูปโภค และสิ่งอำนวยความสะดวกอื่นๆ
เป็นต้นไป

๔.๓.๒ ปฏิบัติตามคู่มือการปฏิบัติงานและบำรุงรักษา

๔.๓.๓ ยินยอมและให้ความร่วมมือกับเจ้าของหรือตัวแทนอาคารสถานที่ในการเข้าตรวจตราในอาคารสถานที่ได้เมื่อมีเหตุอันควร เพื่อความปลอดภัยของอาคารสถานที่โดยได้รับความยินยอมจากผู้สัญญาฝ่ายซึ่งขอใช้อาคารสถานที่ ทั้งนี้ในการเข้าตรวจตราดังกล่าว เจ้าของอาคารสถานที่ดังกล่าวจะไม่กระทำการใดๆ อันก่อให้เกิดความเสียหายแก่ทรัพย์สินของผู้สัญญาฝ่ายซึ่งขอใช้อาคารสถานที่

๔.๓.๔ ผู้สัญญาฝ่ายซึ่งขอใช้อาคารสถานที่ดังกล่าวไม่โอนสิทธิการใช้อาคารสถานที่ไม่ว่ากรณีใดๆ ไปให้บุคคลอื่นใช้หรือยอมให้บุคคลอื่นเข้าครอบครอง เว้นแต่จะได้รับความยินยอมเป็นลายลักษณ์อักษรจากเจ้าของอาคารสถานที่ และ/หรือผู้ให้อาคารสถานที่ดังกล่าว แต่ทั้งนี้การโอนสิทธิให้เป็นหลักประกันแก่เจ้าหนี้ตามข้อ ๑๑.๖ ก็ให้เป็นไปตามข้อกำหนดในข้อ ๑๑.๖

๔.๔ ผู้สัญญาทั้งสองฝ่ายมีหน้าที่รับผิดชอบร่วมกันในเรื่อง ดังนี้

๔.๔.๑ การรายงานเหตุเสีย

๔.๔.๒ การร่วมประชุมกำหนดรายละเอียดการทำงาน เช่น การประมาณการจราจรฟีด (traffic)

๔.๕ ผู้สัญญาแต่ละฝ่ายมีหน้าที่รับผิดชอบค่าใช้จ่ายต่อไปนี้ในส่วนที่ใช้เพื่อประโยชน์ของตนเอง

๔.๕.๑ การซ่อมบำรุงอุปกรณ์ในส่วนที่เป็นกรรมสิทธิ์หรืออยู่ในความครอบครองของตนเอง

๔.๕.๒ ค่าน้ำ ค่าไฟ และค่าใช้จ่ายอื่นๆ ในส่วนที่ใช้เพื่อประโยชน์ของตนเอง

ข้อ ๕. หน้าที่ของผู้ขอเชื่อมต่อโครงข่าย

ผู้ขอเชื่อมต่อโครงข่ายมีหน้าที่ต้องบำรุงรักษาการเชื่อมต่อโครงข่ายจากแต่ละสถานีปลายทางของโครงข่ายของตนไปยังจุดเชื่อมต่อโครงข่าย ทั้งนี้ ตามหลักเกณฑ์ของประกาศคณะกรรมการกิจการโทรคมนาคมแห่งชาติว่าด้วยการใช้และเชื่อมต่อโครงข่ายโทรคมนาคม พ.ศ. ๒๕๔๙ (ประกาศกทช.ข้อ ๑๔)

ข้อ ๖ บริการที่ต้องจัดให้มีในการเชื่อมต่อโครงข่าย

รายละเอียดของบริการที่ต้องจัดให้มีในการเชื่อมต่อโครงข่ายให้เป็นไปตามเอกสารแนบท้ายหมายเลข ๕

ข้อ ๗ การกำหนดคุณภาพการบริการและการทดสอบระบบ

๗.๑ ผู้สัญญาซึ่งจัดให้มีการเชื่อมต่อมีหน้าที่ในการจัดหาบริการที่มีคุณภาพเท่าเทียมกัน โดยวัดจากต้นทางถึงปลายทาง (end-to-end quality) ของจราจรฟีด รวมทั้งมีเงื่อนไขและข้อกำหนดขั้นต่ำเท่าเทียมกันหรือไม่ต่ำกว่าที่ให้บริการแก่ลูกค้าของตนเองหรือแก่ผู้ขอเชื่อมต่อโครงข่ายรายอื่นแก่ผู้สัญญาอีกฝ่ายหนึ่ง

๗.๒ คุณภาพการบริการการเชื่อมต่อโครงข่ายเป็นไปตามที่กำหนดในเอกสารแนบท้ายหมายเลข ๓ และเป็นไปตาม หลักเกณฑ์และเงื่อนไขว่าด้วยมาตรฐานบริการที่ดีตามที่คณะกรรมการกิจการโทรคมนาคมแห่งชาติประกาศกำหนด (ประกาศกทช. ข้อ ๑๓)

๗.๓ ในกรณีเกิดข้อร้องเรียนและข้อโต้แย้งที่มีกับผู้ขอเชื่อมต่อโครงข่ายเกี่ยวกับคุณภาพหรือบริการ ให้ดำเนินการร้องเรียนไปยังคณะกรรมการวินิจฉัยข้อพิพาทตามประกาศ กทช. (ประกาศกทช. ข้อ ๒๔ (๙))

๗.๔ คู่สัญญาทั้งสองฝ่ายตกลงให้มีการทดสอบระบบการเชื่อมต่อโครงข่ายเพื่อให้มั่นใจว่าการทำงานของระบบการเชื่อมต่อของคู่สัญญาทั้งสองฝ่ายสามารถทำงานได้ตามเงื่อนไขที่ตกลงกัน และมีผลกระทบต่อการทำงานปกติของโครงข่ายน้อยที่สุดเท่าที่จะเป็นไปได้

๗.๕ ในการดำเนินกระบวนการทดสอบระบบ คู่สัญญาทั้งสองฝ่ายจะต้องดำเนินการตามรายละเอียดที่กำหนดไว้ในเอกสารแนบท้ายหมายเลข ๗

ข้อ ๘ Network Integrity ความปลอดภัย และการป้องกันโครงข่าย

๘.๑ หลักการพื้นฐาน

๘.๑.๑ คู่สัญญาทั้งสองฝ่ายตกลงที่จะคงไว้ซึ่ง Network Integrity และดำเนินการมาตรการใด ๆ ที่จำเป็นและเพียงพอในการสร้างความปลอดภัย และการป้องกันโครงข่าย

๘.๑.๒ Network Integrity หมายถึง ความสามารถในการด้วระบบโครงข่ายที่จะดำรงไว้ซึ่งสถานะการทำงานพื้นฐานโดยสถานะการทำงานนั้นไม่ถูกกระทบอันเนื่องมาจากการเชื่อมต่อโครงข่าย

๘.๒ การดำรงไว้ซึ่ง Network Integrity ซึ่งโดยหลักการคือการป้องกันมิให้มิสัญญานที่มีได้เป็นไปตาม Specification เข้ามาในระบบโครงข่าย

การกำหนด Specification ให้เป็นไปตามเอกสารแนบท้ายหมายเลข ๓ ในกรณีที่ Specification ขัดหรือแย้งกับ Specification ที่กำหนดโดยคณะกรรมการกิจการโทรคมนาคมแห่งชาติ ให้ใช้มาตรฐานของคณะกรรมการกิจการโทรคมนาคมแห่งชาติเป็นหลัก

๘.๓ トラบเท่าที่ไม่ขัดแย้งและเป็นไปตามหลักเกณฑ์ของคณะกรรมการกิจการโทรคมนาคมแห่งชาติว่าด้วยมาตรฐานทางเทคนิคสำหรับการเชื่อมต่อโครงข่ายโทรคมนาคม คู่สัญญาแต่ละฝ่ายรับว่า

๘.๓.๑ จะดำเนินการต่าง ๆ ที่เพียงพอในการป้องกันมิให้เกิดการส่งผ่านสัญญาณข้อมูล (Signaling message) ใด ๆ ซึ่งมีได้มีลักษณะตามที่กำหนดใน RIO นี้ หรือเอกสารแนบท้ายหมายเลข ๓ และ/หรือ มีได้เป็นไปตาม interworking specification ที่ระบุไว้ในเอกสารแนบท้ายหมายเลข ๓

๘.๓.๒ จะจัดให้มีการดำเนินการที่เพียงพอในการตรวจสอบการทำงานและการปฏิเสธสัญญาณข้อมูลที่มีได้เป็นไปตามมาตรฐาน เพื่อป้องกันมิให้สัญญาณ (signals) นอกเหนือจากที่กำหนดไว้ในข้อ ๘.๓.๑ เข้าสู่ระบบ

๘.๓.๓ ในการเชื่อมต่อโครงข่ายนั้น หากคู่สัญญาฝ่ายหนึ่งฝ่ายใดกระทำการฝ่าฝืนโดยการส่งทราฟฟิค (traffic) ที่มีได้มีลักษณะตามที่กำหนดใน RIO นี้ และก่อให้เกิดความเสียหายแก่คู่สัญญาอีกฝ่ายหนึ่ง คู่สัญญาฝ่ายที่กระทำการฝ่าฝืนจะต้องยุติการกระทำนั้นโดยทันทีที่ได้รับแจ้งจากคู่สัญญาอีกฝ่ายหนึ่ง และยินยอมชดใช้ค่าเสียหายตามที่เกิดขึ้นจริงให้คู่สัญญาอีกฝ่ายหนึ่ง นับตั้งแต่ได้กระทำการฝ่าฝืนจนถึงวันที่คู่สัญญาฝ่ายที่กระทำการฝ่าฝืนนั้นได้หยุดการกระทำดังกล่าว

๘.๔ ความปลอดภัยและการป้องกันโครงข่าย

๘.๔.๑ คู่สัญญาแต่ละฝ่ายตกลงรับผิดชอบในการรักษาความปลอดภัยในการทำงานของโครงข่ายในด้านของตนเอง และตกลงที่จะดำเนินการใด ๆ เท่าที่จำเป็นทั้งหมดและเท่าที่จะเป็นไปได้ในทางปฏิบัติ เพื่อประกันว่าโครงข่ายในด้านของตนเองนั้นมีลักษณะ

(ก) ไม่ทำอันตรายหรือส่งผลกระทบต่อความปลอดภัยหรือสุขภาพของบุคคลใด ๆ ซึ่งรวมถึงพนักงาน ลูกจ้าง และคู่สัญญาอื่น ๆ ของคู่สัญญาอีกฝ่ายหนึ่ง

(ข) ไม่ทำอันตรายทั้งในทางกายภาพและในทางเทคนิคต่อโครงข่ายของคู่สัญญาอีกฝ่ายหนึ่ง ซึ่งรวมถึง (แต่ไม่จำกัดเฉพาะ) การสร้างความเสียหาย การกีดกันหรือรบกวนประสิทธิภาพการทำงานของโครงข่ายของคู่สัญญาอีกฝ่ายหนึ่ง

๘.๔.๒ ในกรณีที่การส่งผ่านกราฟฟิคไปยังคู่สัญญาฝ่ายใดฝ่ายหนึ่งต้องใช้ power feeding คู่สัญญาแต่ละฝ่ายตกลงว่า จะต้องมีการประกันความปลอดภัยของอุปกรณ์ในระบบตลอดจนความปลอดภัยในการบำรุงรักษาอุปกรณ์ดังกล่าวของเจ้าหน้าที่ผู้ควบคุมระบบด้วย

ข้อ ๙ บริการพิเศษที่มีอัตราค่าบริการแตกต่างจากอัตราปกติ

การเรียกเก็บอัตราค่าเชื่อมต่อโครงข่ายในบริการพิเศษที่มีอัตราค่าบริการแตกต่างจากอัตราปกติ เช่น

- (๑) บริการพิเศษ
- (๒) บริการเพื่อสาธารณะ
- (๓) บริการหมายเลขทดสอบ
- (๔) บริการสอบถามเลขหมาย

ให้เป็นไปตามอัตราที่คู่สัญญาเจรจาตกลงกันเป็นกรณีๆ ไป ทั้งนี้ ภายใต้หลักเกณฑ์ที่คณะกรรมการกิจการโทรคมนาคมแห่งชาติประกาศกำหนด

ข้อ ๑๐ การเรียกเก็บค่าบริการ ค่าเชื่อมต่อ และการชำระเงิน

๑๐.๑ การเรียกเก็บค่าบริการจากผู้ให้บริการ

การเรียกเก็บค่าบริการและการจัดเก็บรายได้จากการบริการซึ่งคู่สัญญาฝ่ายหนึ่งได้ทำให้แก่คู่สัญญาอีกฝ่ายหนึ่งจะต้องเป็นไปตามเงื่อนไขที่กำหนดไว้ในใบอนุญาต

การที่ผู้ขอเชื่อมต่อโครงข่ายไม่สามารถเรียกเก็บค่าบริการจากผู้ให้บริการต้นทางได้ ผู้ขอเชื่อมต่อโครงข่ายจะต้องเป็นผู้รับภาระหนี้สูญ โดยผู้ขอเชื่อมต่อโครงข่ายไม่สามารถยกขึ้นกล่าวอ้างการชำระค่าเชื่อมต่อโครงข่ายตามสัญญาเชื่อมต่อโครงข่ายได้ (ประกาศกทช. ข้อ ๒๔ และข้อ ๒๕)

๑๐.๒ การเรียกเก็บค่าตอบแทนการเชื่อมต่อโครงข่าย (Interconnection Charge)

คู่สัญญาทั้งสองฝ่ายต้องดำเนินการใดๆ เพื่อจัดเก็บ บันทึก และจัดส่งข้อมูลซึ่งเกี่ยวข้องกับกราฟฟิคที่ไหลผ่านโครงข่ายของตนเองเพื่อบันทึกการให้บริการเชื่อมต่อโครงข่าย พร้อมจัดให้มีการบำรุงรักษาและตรวจสอบความถูกต้องของอุปกรณ์อย่างสม่ำเสมอ โดยผู้ให้เชื่อมต่อโครงข่ายจะแจ้งบันทึกปริมาณการเรียกเข้า-ออก ในโครงข่ายโทรคมนาคมที่เชื่อมต่อแก่ผู้ขอเชื่อมต่อโครงข่ายตามเงื่อนไขและวิธีการที่ตกลงกันไว้ในสัญญา ทั้งนี้ บันทึกการให้บริการเชื่อมต่อโครงข่ายจะมีรายละเอียดเพียงพอที่จะให้ผู้ขอเชื่อมต่อโครงข่ายสามารถตรวจสอบความถูกต้องได้ (ประกาศกทช. ข้อ ๒๖)

คู่สัญญาแต่ละฝ่ายจะต้องมีการส่ง Caller Line Identity (CLI) ไปกับ กราฟฟิค เพื่อให้คู่สัญญาอีกฝ่ายหนึ่งสามารถที่จะวัดกราฟฟิค เพื่อประโยชน์ในการเรียกเก็บค่าเชื่อมต่อโครงข่ายและการชำระเงิน เว้นแต่กรณีพิเศษที่ไม่สามารถส่ง CLI ได้ เช่น บริการ PCT เป็นต้น

ระบบการเรียกเก็บค่าตอบแทนการเชื่อมต่ออาจใช้ข้อมูลจาก Call Detail

Records

ฐานในการเรียกเก็บค่าตอบแทนการเชื่อมต่อให้เรียกเก็บเป็นหน้าที่ การนับจำนวนหน้าที่ในการคิดค่าเชื่อมต่อให้คิดจากจำนวนวินาทีของกราฟฟิคที่สมบูรณ์ทั้งหมดที่ต้องเรียกเก็บเงินระหว่างกันตามสัญญาที่ตามที่เกิดขึ้นในเดือนนั้นๆ โดยเฉพาะของหน้าที่ให้คิดตามจริงไม่มีการปิดเศษ

กราฟฟิคที่สมบูรณ์ในที่นี้หมายถึง การต่อเรียกที่มีการรับสาย (answered calls)

ผู้ให้เชื่อมต่อโครงข่ายจะเรียกเก็บค่าตอบแทนการเชื่อมต่อโครงข่ายตามต้นทุนของส่วนประกอบโครงข่ายโทรคมนาคมที่แยกส่วนในอัตราสะท้อนต้นทุน (Cost-Oriented Basis) (ประกาศพทช. ข้อ ๒๐)

๑๐.๓ การเรียกเก็บเงิน

คู่สัญญาแต่ละฝ่ายต้องจัดส่งใบเรียกเก็บเงิน (Invoice) สำหรับค่าใช้จ่ายในการส่งหรือรับกราฟฟิค ที่สมบูรณ์จากคู่สัญญาอีกฝ่ายหนึ่งในรอบเดือนก่อน

๑๐.๔ การชำระเงิน

๑๐.๔.๑ คู่สัญญาจะต้องชำระเงินตามจำนวนที่ปรากฏในใบเรียกเก็บเงินแก่คู่สัญญาอีกฝ่ายหนึ่งภายใน ๓๐ วัน นับถัดจากวันที่ได้รับใบเรียกเก็บเงิน โดยให้ถือวันดังกล่าว เป็น "วันถึงกำหนดใช้เงิน"

๑๐.๔.๒ ในกรณีที่คู่สัญญาผิดนัดไม่ชำระหนี้ภายในกำหนดเวลา คู่สัญญาฝ่ายนั้นจะต้องชำระดอกเบี้ยในอัตราร้อยละ ๑๕ ต่อปี การคำนวณอัตราดอกเบี้ยจะเริ่มตั้งแต่วันที่ผิดนัดจนถึงวันที่คู่สัญญาชำระเงินตามใบเรียกเก็บเงินเต็มจำนวน

๑๐.๔.๓ ในกรณีที่คู่สัญญาฝ่ายหนึ่งซึ่งเป็นผู้จัดทำใบเรียกเก็บเงินตรวจพบว่าจำนวนเงินในใบเรียกเก็บเงินไม่ครบถ้วน คู่สัญญาฝ่ายนั้นสามารถออกใบเพิ่มหนี้เรียกเก็บในส่วนที่ขาดในเดือนถัดไป ทั้งนี้จะต้องกระทำภายในกำหนดระยะเวลา ไม่เกิน ๙๐ วันนับแต่วันที่มีการออกใบเรียกเก็บเงินที่เกี่ยวข้องกับจำนวนเงินที่ไม่ครบถ้วนนั้น

๑๐.๕ การแก้ไขข้อผิดพลาด

ในกรณีที่มีข้อโต้แย้งเกี่ยวกับความถูกต้องของข้อมูลกราฟฟิค และข้อมูลอื่นๆ ที่เกี่ยวข้องให้คู่สัญญาทั้ง ๒ ฝ่ายส่งเรื่องให้คณะกรรมการร่วมทำหน้าที่เป็นผู้ไกล่เกลี่ยข้อโต้แย้ง

ในกรณีที่การโต้แย้งสามารถแบ่งจำนวนเงินออกเป็นส่วนๆ ได้ คู่สัญญาจะต้องชำระเงินส่วนที่ไม่มีการโต้แย้งให้ครบถ้วนก่อนส่งเรื่องให้คณะกรรมการร่วม และในกรณีที่จำนวนเงินที่โต้แย้งมีมูลค่าต่ำกว่าร้อยละ ๕ ของจำนวนเงินทั้งหมด คู่สัญญาจะต้องชำระเงินทั้งหมดให้แก่คู่สัญญาอีก ฝ่ายหนึ่งก่อนส่งเรื่องให้คณะกรรมการร่วม ในกรณีที่ไม้อาจตกลงกันได้ภายหลังจากคณะกรรมการร่วมได้ทำการไกล่เกลี่ยแล้ว ให้คู่สัญญาทั้งสองฝ่ายร่วมกันตั้งผู้ตรวจสอบร่วมขึ้นมาคนหนึ่ง เพื่อทำหน้าที่ในการชี้ขาดข้อโต้แย้ง ในกรณีที่คู่สัญญาทั้งสองฝ่ายไม่อาจตกลงกันตั้งผู้ตรวจสอบร่วมได้ให้คู่สัญญาส่งเรื่องให้ อนุญาโตตุลาการเป็นผู้ชี้ขาด ทั้งนี้ คู่สัญญาทั้ง ๒ ฝ่ายเป็นผู้รับภาระค่าใช้จ่ายในการตั้งและดำเนินการของผู้ตรวจสอบร่วมฝ่ายละกึ่งหนึ่ง

จำนวนเงินที่คู่สัญญาต้องชำระภายหลังที่มีการชี้ขาดข้อโต้แย้งจะต้องบวกดอกเบี้ยในอัตราร้อยละ ๑๕ ต่อปี นับแต่วันผิดนัดจนถึงวันที่ชำระเงินครบถ้วน

๑๐.๖ หลักประกันสัญญา

คู่สัญญาฝ่ายหนึ่งอาจเรียกร้องให้คู่สัญญาอีกฝ่ายหนึ่งจัดส่งหลักประกันหรือหนังสือค้ำประกันของธนาคารเพื่อประกันการปฏิบัติตามสัญญา

๑๐.๗ การร่วมมือป้องกันการลักลอบใช้บริการในโครงข่าย

คู่สัญญาทั้งสองฝ่ายตกลงที่จะให้ความร่วมมือกับคู่สัญญาอีกฝ่ายหนึ่งในการตรวจสอบ ลด หรือปรับปรุงแก้ไขให้ถูกต้องซึ่งการกระทำใดๆ อันเป็นการลักลอบใช้บริการในโครงข่ายโดยมิชอบด้วยกฎหมาย

๑๐.๘ ลูกหนี้ผิดนัด

ภายใต้บทบัญญัติแห่งกฎหมายที่เกี่ยวข้อง คู่สัญญาทั้งสองฝ่ายตกลงจะเปิดเผยข้อมูลเกี่ยวกับลูกหนี้ผิดนัดของตนเองแก่คู่สัญญาอีกฝ่ายหนึ่ง

ข้อ ๑๑ เงื่อนไขและข้อกำหนดทางการค้า

๑๑.๑ การจัดหาให้ซึ่งบริการ

คู่สัญญาทั้งสองฝ่ายตกลงที่จะจัดหาให้ซึ่งบริการและ facilities ตามอัตราที่ระบุไว้ในเอกสารแนบท้าย ในการกำหนดอัตราค่าบริการ ค่าธรรมเนียม และค่าใช้จ่ายต่างๆ จะต้องเป็นไปตามที่คู่สัญญาตกลงกัน โดยต้องสอดคล้องกับระเบียบ ข้อกำหนด คำสั่ง ประกาศและกฎเกณฑ์การกำกับดูแลหรือหลักการคำนวณอัตราค่าบริการซึ่งออกโดยคณะกรรมการกิจการโทรคมนาคมแห่งชาติ

เงื่อนไขและข้อกำหนดในการจัดหาให้ซึ่งบริการและ facilities ให้เป็นไปตามรายละเอียดที่ระบุไว้ในเอกสารแนบท้าย RIO นี้ในส่วนที่เกี่ยวข้องทั้งหมด

facilities จะมีการนำมาใช้ก็แต่เพื่อประโยชน์และวัตถุประสงค์ตามที่ระบุไว้ใน RIO นี้เท่านั้น และคู่สัญญาทั้งสองฝ่ายจะไม่นำ facilities ทั้งหมดไปใช้ในการ bypass traffic ด้วย

๑๑.๒ ค่าใช้จ่ายในการเชื่อมต่อโครงข่าย

การรับภาระค่าใช้จ่ายวงจรเชื่อมต่อโครงข่าย (Physical link) ในกรณีที่ใช้ร่วมกัน ให้คู่สัญญาร่วมกันรับผิดชอบค่าใช้จ่ายตามปริมาณการใช้ที่แต่ละฝ่ายได้จัดสรรให้แก่ตนเอง ส่วนในกรณีที่ไม่มีการใช้ร่วมกัน ให้คู่สัญญาฝ่ายที่เป็นผู้ใช้รับภาระค่าใช้จ่ายเองทั้งหมด

๑๑.๓ เสรีภาพในการทำสัญญา

คู่สัญญาทั้งสองฝ่ายอาจเชื่อมต่อโครงข่ายเข้ากับผู้รับใบอนุญาตรายอื่นภายใต้ข้อกำหนดและเงื่อนไขที่ระบุไว้ในใบอนุญาต คู่สัญญาฝ่ายหนึ่งจะจำกัดเสรีภาพของคู่สัญญาอีกฝ่ายหนึ่งในการเชื่อมต่อโครงข่ายดังกล่าวไม่ได้

๑๑.๔ บริการฉุกเฉิน (Emergency Service)

การเข้าถึงบริการฉุกเฉินของคู่สัญญาแต่ละฝ่ายให้คู่สัญญาร่วมตกลงเงื่อนไขที่เกี่ยวข้องแยกต่างหากจากสัญญานี้เป็นกรณีๆ ไป

๑๑.๕ กฎหมายที่ใช้บังคับ

ให้นำกฎหมายไทยมาใช้บังคับกับ RIO นี้

๑๑.๖ การโอนสิทธิ

คู่สัญญาฝ่ายใดฝ่ายหนึ่งจะโอนสิทธิ ผลประโยชน์ หน้าที่ และความรับผิดชอบใดๆ ให้แก่บุคคลภายนอกมิได้เว้นแต่จะได้รับความยินยอมเป็นหนังสือจากคู่สัญญาอีกฝ่ายหนึ่ง

๑๑.๗ ภาษาที่ใช้กับ RIO

RIO นี้ทำขึ้นเป็นภาษาไทยและภาษาอังกฤษที่เป็นศัพท์เฉพาะในทางเทคนิค วิศวกรรม ซึ่งถือเป็นภาษาหลักที่จะนำมาใช้เพื่อประโยชน์ในการตีความ RIO นี้

๑๑.๘ การคงไว้และการสละสิทธิเรียกร้อง

การสละสิทธิเรียกร้องจะต้องกระทำเป็นลายลักษณ์อักษรส่งให้แก่คู่สัญญาอีกฝ่ายหนึ่งโดยชอบด้วยกฎหมาย การที่คู่สัญญาอีกฝ่ายหนึ่งไม่ใช้สิทธิเรียกร้องไม่ถือเป็นเหตุให้สิทธิดังกล่าวระงับสิ้นไปและไม่ถือเป็นการสละสิทธิเรียกร้อง

๑๑.๙ ความสมบูรณ์ของสัญญา

ในกรณีที่ข้อสัญญาหรือหนึ่งตามสัญญาข้อใดตกเป็นโมฆะหรือไม่มีผลบังคับทางกฎหมายโดยผลของกฎหมายหรือโดยผลของคำพิพากษาของศาล ให้ถือว่าข้อสัญญาหรือหนึ่งดังกล่าวไม่มีผลกระทบต่อความสมบูรณ์ของข้อสัญญาในส่วนอื่นๆ

๑๑.๑๐ หลักการไม่เลือกปฏิบัติ

ผู้ให้บริการ (service providers) ต้องไม่กระทำการเลือกปฏิบัติทางด้านราคาหรืออัตราค่าบริการในระหว่างผู้ให้บริการด้วยกันเอง

ข้อ ๑๒ การประกันภัย

๑๒.๑ คู่สัญญาซึ่งประสงค์จะขอเชื่อมต่อโครงข่ายจะต้องจัดให้มีและคงไว้ซึ่งการประกันภัยตามมาตรฐานที่ยอมรับกันโดยทั่วไปในอุตสาหกรรมโทรคมนาคมในประเทศไทยกับบริษัทประกันภัยซึ่งได้รับอนุญาตตามกฎหมายไทยในเรื่องดังต่อไปนี้

(ก) การประกันภัยความรับผิดชอบต่อสาธารณะ (public liability insurance) โดยมีวงเงินเอาประกัน ขึ้นอยู่กับการตกลงระหว่างคู่สัญญาเป็นรายกรณี

(ข) การประกันภัยในทรัพย์สินของผู้ขอเชื่อมต่อโครงข่ายที่ใช้ในการเชื่อมต่อโครงข่ายตามสัญญาฯ โดยให้มีการคุ้มครองทรัพย์สินดังกล่าวเป็นเงิน ขึ้นอยู่กับการตกลงระหว่างคู่สัญญาเป็นรายกรณี

๑๒.๒ ในกรณีที่มีการร้องขอจากคู่สัญญาซึ่งจัดให้มีการเชื่อมต่อ คู่สัญญาซึ่งประสงค์จะขอเชื่อมต่อโครงข่ายจะต้องแสดงในทันที ซึ่งหลักฐานทั้งหมดที่แสดงว่าตนได้ปฏิบัติตามและจะคงไว้ซึ่งการปฏิบัติตามหน้าที่ซึ่งระบุไว้ในข้อ ๑๒.๑

ข้อ ๑๓ การคิดอัตราค่าตอบแทนในการเชื่อมต่อโครงข่าย

๑๓.๑ อัตราค่าเช่าใช้ อาคารสถานที่ สาธารณูปโภค สิ่งอำนวยความสะดวกอื่นๆ ที่ต้องใช้สำหรับการเชื่อมต่อโครงข่ายโทรคมนาคมเป็นไปตามที่ระบุไว้ในเอกสารแนบท้ายสัญญาหมายเลข ๒

๑๓.๒ อัตราค่าเชื่อมต่อโครงข่ายเป็นค่าใช้จ่ายส่วนต่างๆ ของโครงข่ายหลังจุดเชื่อมต่อ POI ของคู่สัญญาฝ่ายหนึ่งโดยคู่สัญญาอีกฝ่ายหนึ่ง เพื่อใช้ในการรับส่งกราฟฟิกของคู่สัญญาฝ่ายหลังตามประเภท บริการที่ระบุไว้ในเอกสารแนบท้ายหมายเลข ๔

ข้อ ๑๔ แผนด้านเทคนิคขั้นพื้นฐาน

ให้ผู้ประกอบการสามารถตกลงกันในรายละเอียดได้ โดยอยู่บนพื้นฐานของการปฏิบัติอย่างเป็นธรรม สมเหตุสมผล และไม่เลือกปฏิบัติ

ข้อ ๑๕ การรักษาข้อมูลลับ ความรับผิดชอบ และการชดเชยค่าเสียหาย

๑๕.๑ คู่สัญญาแต่ละฝ่ายอาจเปิดเผยข้อมูลลับทางด้านเทคนิคและธุรกิจแก่คู่สัญญาอีกฝ่ายหนึ่งโดยทางวาจา ลายลักษณ์อักษร รูปภาพหรือโดยรูปแบบอื่น ๆ ตามที่ตกลงกันเพื่อประโยชน์ในการดำเนินการใด ๆ หรือเพื่อวัตถุประสงค์ภายใต้ RIO นี้

๑๕.๒ คู่สัญญาแต่ละฝ่ายให้การรับรองว่าอุปกรณ์ ระบบ และส่วนใด ๆ ของโครงข่ายที่ตนได้จัดหาให้เพื่อประโยชน์ในการเชื่อมต่อโครงข่ายหรือเพื่อการใช้งานของคู่สัญญาอีกฝ่ายหนึ่งมิได้ละเมิดลิขสิทธิ์ สิทธิบัตร และเครื่องหมายการค้า รวมทั้งสิทธิในทรัพย์สินทางปัญญาอื่น ๆ ของบุคคลที่สาม

๑๕.๓ คู่สัญญาแต่ละฝ่ายจะไม่นำเครื่องหมายการค้า เครื่องหมายบริการ หรือชื่อทางการค้าของคู่สัญญาอีกฝ่ายหนึ่งมาใช้เป็นของตนเอง เว้นแต่จะได้รับอนุญาตเป็นลายลักษณ์อักษรจากคู่สัญญาผู้มียุติสิทธิในทรัพย์สินทางปัญญานั้น

๑๕.๔ การโอนข้อมูลระหว่างคู่สัญญาไม่ก่อให้เกิดการอนุญาตทั้งโดยทางตรงหรือทางอ้อมในการให้สิทธิในทรัพย์สินทางปัญญาไม่ว่าในระหว่างที่มีการโอนข้อมูลหรือภายหลังการโอนข้อมูลนั้น

๑๕.๕ เว้นแต่จะได้กำหนดไว้เป็นอย่างอื่นใน RIO นี้ คู่สัญญาแต่ละฝ่ายจะไม่เปิดเผยข้อมูลลับเว้นแต่ในกรณีดังต่อไปนี้

ก) การเปิดเผยนั้นได้รับอนุญาตเป็นลายลักษณ์อักษรจากคู่สัญญาผู้มียุติสิทธิในข้อมูลนั้น

ข) เป็นการเปิดเผยข้อมูลต่ออนุญาโตตุลาการหรือผู้เชี่ยวชาญที่ได้รับการแต่งตั้งให้ชี้ขาดข้อพิพาทตาม RIO นี้

ค) การเปิดเผยข้อมูลเป็นไปตามกฎหมาย ระเบียบ ข้อกำหนด คำสั่ง ประกาศ และกฎเกณฑ์การกำกับดูแลที่ออกโดยคณะกรรมการกิจการโทรคมนาคมแห่งชาติหรือโดยคำสั่งศาล

๑๕.๖ คู่สัญญาฝ่ายที่เปิดเผยข้อมูลแก่บุคคลที่สามจะต้องแจ้งให้คู่สัญญาอีกฝ่ายหนึ่งทราบซึ่งการเปิดเผยข้อมูลนั้นก่อนที่จะมีการเปิดเผยข้อมูลดังกล่าว

๑๕.๗ คู่สัญญาแต่ละฝ่ายให้การรับรองว่าข้อมูลซึ่งคู่สัญญาฝ่ายหนึ่งเปิดเผยแก่คู่สัญญาอีกฝ่ายหนึ่งนั้นจะนำไปใช้เฉพาะเพื่อประโยชน์อันเป็นที่ประสงค์ของการเปิดเผยข้อมูลนั้น

๑๕.๘ เพื่อเป็นการป้องกันการเปิดเผยข้อมูลลับอย่างไม่เหมาะสม คู่สัญญาทั้งสองฝ่ายตกลงที่จะจำกัดการเข้าถึงซึ่งข้อมูลดังกล่าวเฉพาะแต่โดยพนักงาน ลูกจ้างหรือตัวแทนของคู่สัญญาซึ่งอยู่ในสถานะที่มีความจำเป็นจะต้องรู้ข้อมูลเพื่อประโยชน์ในการดำเนินการภายใต้วัตถุประสงค์แห่ง RIO นี้เท่านั้น

พนักงาน ลูกจ้างหรือตัวแทนของคู่สัญญาซึ่งได้รับสิทธิในการเข้าถึงข้อมูลจะต้องรักษาข้อมูลนั้นไว้ว่าเป็นความลับเฉพาะและจะต้องไม่เปิดเผยข้อมูลนั้นต่อบุคคลอื่น

คู่สัญญาแต่ละฝ่ายจะต้องรับผิดชอบในกรณีที่พนักงาน ลูกจ้างหรือตัวแทนของตนได้เปิดเผยข้อมูลต่อบุคคลอื่น

๑๕.๙ คู่สัญญาทั้งสองฝ่ายไม่ต้องรับผิดชอบใช้คำสั่งใหม่ทดแทนให้กับคู่สัญญาอีกฝ่ายหนึ่งในกรณีที่บุคคลที่สามกล่าวอ้าง เรียกร้องและดำเนินการใด ๆ ประกอบข้อกล่าวอ้างว่า การใช้ circuit, อุปกรณ์ (apparatus) หรือระบบ software หรือการทำงานของบริการใด ๆ โดยคู่สัญญาฝ่ายหนึ่งฝ่ายใดภายใต้ RIO นี้ก่อให้เกิดการละเมิดหรือการนำไปใช้ในทางมิชอบซึ่งสิทธิบัตร ลิขสิทธิ์ หรือทรัพย์สินทางปัญญาอื่น ๆ รวมทั้งสิทธิในการเป็นเจ้าของของบุคคลที่สามนั้น หากสามารถพิสูจน์ได้ว่าตนมิได้มีส่วนรู้เห็นกับการกระทำผิดนั้น

๑๕.๑๐ ข้อมูลลับซึ่งเป็นลายลักษณ์อักษรทั้งหมดหรือส่วนใดส่วนหนึ่งของข้อมูลดังกล่าว (ซึ่งรวมถึงข้อมูลลายลักษณ์อักษรที่มีการเก็บไว้ใน Computer software หรือในรูป electronic storage media) รวมทั้งเอกสารแสดงการวิเคราะห์ ศึกษา ตรวจสอบ รายงาน หรือเอกสารอื่น ๆ ซึ่งจัดทำโดยคู่สัญญาฝ่ายที่ได้รับทราบข้อมูล (หรือโดยตัวแทนซึ่งได้รับมอบอำนาจ) โดยเกิดจากหรือเป็นผลมาจากข้อมูลลับซึ่งได้จากคู่สัญญาฝ่ายที่เปิดเผยข้อมูลจะต้องถูกส่งคืนไปยังคู่สัญญาฝ่ายที่เปิดเผยข้อมูล หรือทำลายโดยคู่สัญญาฝ่ายที่ได้รับทราบข้อมูลนั้นในกรณีที่มีการร้องขอโดยคู่สัญญาฝ่ายที่เปิดเผยข้อมูลในเวลาใด ๆ ตามที่ตกลงกัน หรือในวันที่ RIO นี้สิ้นสุดลง แล้วแต่ว่าระยะเวลาใดจะถึงก่อน

ในกรณีที่มีการร้องขอให้ทำลายข้อมูลนั้น คู่สัญญาฝ่ายที่ได้รับการร้องขอจะต้องทำคำรับรองเป็นลายลักษณ์อักษรว่าได้มีการทำลายข้อมูลเสร็จสมบูรณ์แล้วส่งให้คู่สัญญาฝ่ายที่ร้องขอภายใน ๓๐ วันทำการ นับแต่วันทำลายข้อมูลนั้น

นับแต่วันที่มีการร้องขอให้ทำลายข้อมูลลับ คู่สัญญาฝ่ายที่ได้รับการร้องขอจะนำข้อมูลนั้นไปใช้ในรูปแบบใด ๆ เพื่อประโยชน์ใด ๆ ไม่ได้อีกต่อไป

๑๕.๑๑ คู่สัญญาทั้งสองฝ่ายรับว่าเงื่อนไขในข้อ ๑๕. ทั้งหมดมีผลบังคับใช้ตลอดไปแม้ว่าเงื่อนไข ส่วนอื่น ๆ ใน RIO นี้จะตกเป็นโมฆะ ใช้บังคับไม่ได้หรือสิ้นสุดลงด้วยเหตุใดก็ตาม หน้าที่ในการรักษาความลับของข้อมูลลับซึ่งมีการเปิดเผยในระหว่างคู่สัญญาและหน้าที่ใด ๆ ภายใต้ข้อ ๑๕. นี้จะคงอยู่ต่อไปจนครบเวลา ๒ ปี นับแต่วันที่สัญญาเชื่อมต่อโครงข่ายที่เกี่ยวข้องสิ้นสุดลงทั้งหมด

๑๕.๑๒ ในกรณีที่ไม่มีภาระบุไว้ใน RIO นี้หรือในกรณีที่ไม่มีข้อตกลงกันเป็นอย่างอื่น คู่สัญญาจะต้องไม่เปิดเผยแก่บุคคลที่สามซึ่งบางส่วนหรือทั้งหมดของข้อมูลเกี่ยวกับ RIO ในส่วนที่ได้รับยกเว้นจากคณะกรรมการกิจการโทรคมนาคมแห่งชาติว่าไม่ต้องจัดให้มีการพิมพ์เผยแพร่

๑๕.๑๓ คู่สัญญาแต่ละฝ่ายตกลงที่จะไม่จัดพิมพ์เผยแพร่ ให้ข่าว ประกาศแจ้ง หรือกระทำการใด ๆ อันเป็นการเปิดเผยต่อสาธารณชนซึ่งข้อกำหนดต่าง ๆ ใน RIO นี้ที่ได้รับการยินยอมให้ปกปิดเป็นความลับ เว้นแต่จะได้รับความยินยอมเป็นลายลักษณ์อักษรจากคู่สัญญาอีกฝ่ายหนึ่ง

๑๕.๑๔ คู่สัญญาแต่ละฝ่ายยอมรับว่าการละเมิดข้อสัญญาย่อยข้อใดข้อหนึ่งของ RIO ข้อ ๑๕. นี้ อาจก่อให้เกิดความเสียหายแก่คู่สัญญาอีกฝ่ายหนึ่ง

๑๕.๑๕ คู่สัญญาทั้งสองฝ่ายได้รับรู้ เข้าใจ และตระหนักถึงการกระทำใด ๆ ตาม RIO ข้อ ๑๕. ทั้งหมดในเรื่องการรักษาความลับของข้อมูล

RIO ข้อ ๑๕. นี้ให้ผลใช้บังคับแทนที่การติดต่อสื่อสารและความเข้าใจของคู่สัญญาทั้งสองฝ่ายซึ่งมีมาก่อนหน้านั้นเกี่ยวกับการรักษาความลับของข้อมูลทั้งหมด

๑๕.๑๖ เหตุสุดวิสัย

คู่สัญญาทั้งสองฝ่ายไม่ต้องรับผิดชอบในการผิด RIO อันเนื่องมาจากเหตุสุดวิสัย อันหมายถึง เหตุใด ๆ อันจะเกิดขึ้นก็ดี จะให้ผลพิบัติก็ดี เป็นเหตุที่ไม่อาจป้องกันได้แม้ทั้งบุคคลผู้ต้องประสพหรือใกล้จะต้องประสพเหตุนั้น จะได้จัดการระมัดระวังตามสมควรอันพึงคาดหมายได้จากบุคคลในฐานะและภาวะเช่นนั้น และเพื่อประโยชน์ในการตีความ RIO นี้ เหตุสุดวิสัยให้รวมถึง (แต่ไม่จำกัดเฉพาะ) การก่อการกบฏ การก่อการร้าย สงคราม การปฏิวัติรัฐประหาร ภาวะฉุกเฉินแห่งชาติ อัคคีภัย วัตภัย อุทกภัย การระเบิด การก่อวินาศกรรม แต่ทั้งนี้ไม่รวมถึงข้อพิพาททางด้านแรงงานทุกประเภทรวมทั้งการนัดหยุดงาน

คู่สัญญาซึ่งได้รับผลกระทบจากเหตุสุดวิสัยต้องแจ้งให้คู่สัญญาอีกฝ่ายหนึ่งทราบ ซึ่งสภาพและรายละเอียดของเหตุสุดวิสัยนั้น

ในกรณีที่เหตุสุดวิสัยกระทบถึงการปฏิบัติตาม RIO ของคู่สัญญาอีกฝ่ายหนึ่งเพียงบางส่วน คู่สัญญาฝ่ายนั้นยังคงมีภาระผูกพันที่จะต้องปฏิบัติตาม RIO ตามส่วนที่ไม่ได้รับผลกระทบจากเหตุสุดวิสัยนั้น)

ข้อ ๑๖ ความสัมพันธ์กับผู้ให้บริการ

๑๖.๑ คู่สัญญาทั้งสองฝ่ายตกลงที่จะดำเนินการใด ๆ ตามที่ตกลงกันโดยคำนึงถึงความสัมพันธ์กับผู้ให้บริการ ภายใต้ข้อกำหนดและเงื่อนไขซึ่งเป็นไปตามกฎเกณฑ์การกำกับดูแลที่ออกโดยคณะกรรมการกิจการโทรคมนาคมแห่งชาติ

๑๖.๒ คู่สัญญาทั้งสองฝ่ายรับว่าคู่สัญญาแต่ละฝ่ายจะรับผิดชอบในการเรียกเก็บค่าบริการจากผู้ให้บริการของตนเอง สำหรับบริการที่ตนเป็นผู้ให้บริการแก่ผู้ให้บริการดังกล่าว เว้นแต่จะมีการตกลงแต่งตั้ง และ/หรือ ว่าจ้างให้บุคคลอื่นเป็นผู้รับชำระค่าบริการแทน

๑๖.๓ คู่สัญญาซึ่งประสงค์จะขอเชื่อมต่อโครงข่ายตกลงจะชำระค่าบริการที่เกี่ยวข้องแก่คู่สัญญาฝ่ายที่จัดให้มีการเชื่อมต่อ ในกรณีที่ค่าบริการซึ่งจะเรียกเก็บจากผู้ให้บริการนั้นมีค่าบริการของคู่สัญญาฝ่ายที่จัดให้มีการเชื่อมต่อรวมอยู่ด้วย

หน้าที่ในการชำระค่าบริการแก่คู่สัญญาฝ่ายที่จัดให้มีการเชื่อมต่อไม่ระงับไปแม้ว่าคู่สัญญาฝ่ายที่ต้องชำระหนี้ไม่อาจเรียกเก็บเงินจำนวนดังกล่าวจากผู้ให้บริการได้ก็ตาม

ข้อ ๑๗ ผู้แทนคู่สัญญาและคณะกรรมการร่วม

ให้คู่สัญญาทั้งสองฝ่ายร่วมกันจัดตั้งคณะกรรมการร่วมโดยเร็วที่สุดเท่าที่จะทำได้ โดยให้คณะกรรมการร่วมประกอบด้วย ผู้แทนของคู่สัญญาทั้งสองฝ่ายในจำนวนเท่ากันและให้คณะกรรมการร่วมทำหน้าที่เป็นผู้ประสานงานให้ความร่วมมือในการดำเนินการใด ๆ ร่วมกันระหว่างคู่สัญญาเกี่ยวกับการเชื่อมต่อโครงข่าย การแก้ไขเอกสารแนบท้าย RIO การเจรจาเกี่ยวกับการชำระเงิน และกำหนดรายละเอียดของกระบวนการต่าง ๆ ที่จะนำมาใช้เพื่อให้การปฏิบัติตาม RIO มีความสมบูรณ์ไม่ติดขัด นอกจากนี้ให้คณะกรรมการร่วมมีอำนาจแต่งตั้งคณะกรรมการย่อยเพื่อดำเนินการใด ๆ ตามที่ได้รับมอบหมาย

ข้อ ๑๘ การเลิก การระงับ การเปลี่ยนแปลงแก้ไข การทบทวน RIO

๑๘.๑ การยกเลิกและการระงับของ RIO ให้เป็นไปตามหลักเกณฑ์และเงื่อนไข ของ คณะกรรมการกิจการโทรคมนาคมแห่งชาติ

๑๘.๒ ภายใต้ข้อ ๑๘.๓ ผู้ให้เชื่อมต่อโครงข่ายจะพิจารณาทบทวนอัตราค่าตอบแทน การเชื่อมต่อโครงข่ายใหม่ทุกปี และหากมีการเปลี่ยนแปลงอัตราค่าตอบแทนจะดำเนินการแจ้งให้ผู้ขอเชื่อมต่อ โครงข่ายและคณะกรรมการกิจการโทรคมนาคมแห่งชาติทราบล่วงหน้าอย่างน้อย ๙๐ วัน พร้อมแสดงหลักฐาน หรือสาเหตุที่ทำให้ต้องเปลี่ยนแปลงค่าตอบแทนดังกล่าว (ประกาศ กทช. ข้อ ๒๑)

๑๘.๓ ในกรณีที่มีการเปลี่ยนแปลงวิธีการคิดคำนวณต้นทุนค่าเชื่อมต่อโครงข่ายหรือ การเปลี่ยนแปลงระบบ ผู้ให้เชื่อมต่อโครงข่ายจะแจ้งให้ผู้รับใบอนุญาตรายอื่นและคณะกรรมการกิจการโทร คมนาคมแห่งชาติทราบรายละเอียดของวิธีการคิดคำนวณแบบใหม่ พร้อมเหตุผลของการเปลี่ยนแปลงเพื่อให้คณะ กรรมการกิจการโทรคมนาคมแห่งชาติเห็นชอบ (ประกาศ กทช. ข้อ ๒๒ วรรค ๒)

๑๘.๔ ผู้ให้เชื่อมต่อโครงข่ายอาจเปลี่ยนแปลงแก้ไข RIO นี้เมื่อมีเหตุการณ์ดังต่อไปนี้ เกิดขึ้น

- การเปลี่ยนแปลงแก้ไขกฎระเบียบด้านการกำกับดูแลที่เกี่ยวข้อง
- การแก้ไขเปลี่ยนแปลงเงื่อนไขที่กำหนดไว้ในใบอนุญาต
- ข้อสัญญาส่วนใดส่วนหนึ่งพ้นสภาพบังคับ หรืออยู่ในสภาพที่ไม่เหมาะสมจะ นำมาใช้บังคับอีกต่อไป

โดยการแก้ไขเปลี่ยนแปลงหรือเพิ่มเติมข้อเสนอ RIO จะต้องได้รับความเห็นชอบจากคณะ กรรมการกิจการโทรคมนาคมแห่งชาติก่อน (ประกาศ กทช. ข้อ ๓๓ วรรค ๒)

๑๘.๕ คู่สัญญาแต่ละฝ่ายรับจะให้ความช่วยเหลือใด ๆ ที่จำเป็นแก่คู่สัญญาอีกฝ่าย หนึ่งเพื่อเยียวยาการไม่ปฏิบัติตาม RIO ของคู่สัญญาฝ่ายนั้น

๑๘.๖ การเลิกหรือการระงับของ RIO นี้ไม่กระทบถึงสิทธิและหน้าที่ของคู่สัญญาที่เกิด ขึ้นในระหว่าง RIO มีผลบังคับใช้

๑๘.๗ การยกเลิกหรือระงับการเชื่อมต่อโครงข่ายเนื่องจากการผิดนัดชำระเงินหรือการ มีข้อพิพาทในเรื่องเงินที่ต้องชำระตามข้อ ๑๐.๕ จะต้องได้รับความยินยอมจากคณะกรรมการกิจการโทรคมนาคม แห่งชาติก่อน

ข้อ ๑๙ การจำกัดความรับผิด

๑๙.๑ ในกรณปฏิบัติตาม RIO นี้ คู่สัญญาทั้งสองฝ่ายมีหน้าที่ และข้อผูกพันที่จะต้องใช้ ความสามารถและความเอาใจใส่ของตนเช่นเดียวกับที่ผู้ประกอบการโทรคมนาคมโดยทั่วไปพึงจะยึดถือปฏิบัติ เพื่อให้บรรลุผลและเป็นไปตามวัตถุประสงค์และเจตนารมณ์แห่ง RIO นี้

๑๙.๒ ภายใต้บังคับแห่งข้อ ๑๙.๕ หากคู่สัญญาฝ่ายใดฝ่าฝืนหรือไม่ปฏิบัติตามข้อผูก พันของตนภายใต้ RIO นี้ (แต่ไม่รวมถึงข้อผูกพันที่จะต้องชำระเงินใดๆ ตามเงื่อนไขของ RIO นี้) ให้ความรับผิดของ คู่สัญญาฝ่ายที่ผิดสัญญานั้น (รวมตลอดจนความรับผิดสำหรับการประมาทเลินเล่อหรือการฝ่าฝืนไม่ปฏิบัติตาม กฎหมาย) ต่อคู่สัญญาอีกฝ่ายหนึ่งไม่เกินจำนวนเงินค่าเชื่อมต่อโครงข่ายที่กำหนดไว้ในสัญญาเชื่อมต่อโครงข่ายที่ ทำขึ้นเป็นกรณี ๆ ไป สำหรับรอบระยะเวลา ๑๒ เดือน ก่อนหน้าวันที่ความรับผิดนั้นจะเกิดขึ้น

๑๙.๓ คู่สัญญาทั้งสองฝ่ายจะไม่บอกปิดหรือจำกัดความรับผิดของตนสำหรับการเสียชีวิต หรือการบาดเจ็บที่เกิดขึ้นจากความประมาทเลินเล่อของตน หรือเป็นความรับผิดของตนตามกฎหมายที่เกี่ยวข้อง

๑๙.๔ คู่สัญญาฝ่ายใดฝ่ายหนึ่งไม่ต้องรับผิดชอบต่อคู่สัญญาอีกฝ่ายหนึ่งในมูลสัญญา หรือ มุลละเมิด (รวมถึงความประมาทเลินเล่อหรือการฝ่าฝืนไม่ปฏิบัติตามกฎหมาย) หรือสำหรับความเสียหายใดๆ (ไม่ว่าจะโดยทางตรงหรือทางอ้อม) เฉพาะที่เป็นความเสียหายในรูปของรายได้ การสูญเสียหรือความเสียหายข้างเคียงหรือทางอ้อมอย่างอื่นในเชิงธุรกิจ ที่เกิดขึ้นจากการดำเนินการตาม RIO นี้ ทั้งนี้ การเรียกค่าเสียหายกรณีทั่วไปให้เป็นไปตามที่กำหนดในประมวลกฎหมายแพ่งและพาณิชย์

๑๙.๕ RIO แต่ละข้อภายใต้หัวข้อการจำกัดความรับผิดชอบนี้เป็นข้อจำกัดที่ใช้บังคับแยกออกจากกัน และให้มีผลใช้บังคับต่อไปได้ถึงแม้ว่าข้อกำหนดหนึ่งข้อกำหนดใดจะใช้บังคับไม่ได้หรือถูกตีความว่าไม่สมเหตุสมผลไม่ว่าในกรณีใด ๆ

ข้อ ๒๐ การระงับข้อพิพาท

๒๐.๑ คู่สัญญาทั้งสองฝ่ายตกลงที่จะปฏิบัติตามหรือดำเนินการใดๆ ตามสัญญาด้วยความตั้งใจจริงในการปฏิบัติงานร่วมกัน และด้วยความสุจริต และจะแสวงหาหนทางร่วมกันในการระงับข้อพิพาทใดๆ ที่เกิดขึ้น

๒๐.๒ ให้คณะกรรมการวินิจฉัยข้อพิพาทตามประกาศคณะกรรมการกิจการโทรคมนาคมแห่งชาติว่าด้วยการใช้และการเชื่อมต่อโครงข่ายโทรคมนาคม พ.ศ. ๒๕๔๙ เป็นผู้ระงับข้อพิพาทใดๆ ที่เกิดขึ้นจาก RIO นี้และกฎหมายกำหนดให้เป็นอำนาจชี้ขาดของคณะกรรมการกิจการโทรคมนาคมแห่งชาติ

๒๐.๓ คู่สัญญาตกลงให้ใช้วิธีการระงับข้อพิพาทโดยอนุญาโตตุลาการสำหรับข้อพิพาทใดๆ ที่เกิดขึ้นจากสัญญานี้ซึ่งไม่อยู่ในอำนาจชี้ขาดตามกฎหมายของคณะกรรมการกิจการโทรคมนาคมแห่งชาติ โดยให้การวินิจฉัยชี้ขาดข้อพิพาทนั้นเป็นไปตามข้อบังคับอนุญาโตตุลาการของสถาบันอนุญาโตตุลาการ สำนักงานศาลยุติธรรมซึ่งใช้บังคับอยู่ในขณะที่มีการเสนอข้อพิพาทเพื่อการอนุญาโตตุลาการและอยู่ภายใต้การจัดการของสถาบันดังกล่าว

๒๐.๔ ในช่วงระยะเวลาก่อนหรือระหว่างกระบวนการระงับข้อพิพาท คู่สัญญาแต่ละฝ่ายจะต้องไม่ระงับการให้บริการที่ให้แก่คู่สัญญาอีกฝ่ายหนึ่งหรือกระทำการใดๆ ซึ่งอาจส่งผลกระทบต่อให้บริการของคู่สัญญาอีกฝ่ายหนึ่ง เว้นแต่จะได้รับอนุญาตอย่างชัดแจ้งโดยคณะกรรมการกิจการโทรคมนาคมแห่งชาติเป็นกรณีๆ ไป

ข้อ ๒๑ บุคคลและสถานที่ติดต่อได้

ผู้ให้เชื่อมต่อโครงข่ายมีที่ทำการตั้งอยู่ที่ เลขที่ ๑๔ อาคารทิวทาวเวอร์ ถนนรัชดาภิเษก แขวง ห้วยขวาง เขตห้วยขวาง กรุงเทพมหานคร ๑๐๓๑๐ โดยมีบุคคลตามรายชื่อต่อไปนี้เป็นบุคคลผู้ติดต่อ

- นางพัฒน์นรี พิบุลกุลพัฒน์

หากผู้ให้เชื่อมต่อโครงข่ายมีการเปลี่ยนแปลงหรือแก้ไขที่อยู่ของบริษัทหรือบุคคลผู้ติดต่อ ผู้ให้เชื่อมต่อจะดำเนินการแจ้งให้ทราบโดยทันที

ข้อ ๒๒ การยื่นหนังสือบอกกล่าว

ในกรณีที่ไม่มีการระบุไว้เป็นอย่างอื่นใน RIO นี้ การแสดงเจตนาในรูปการแจ้ง การยื่นคำร้อง การเรียกร้อง หรือการติดต่อสื่อสารใดๆ ภายใต้ RIO นี้ในระหว่างคู่สัญญา จะต้องทำเป็นหนังสือและถือว่ามีผล

ผูกพันเมื่อได้มีการนำส่งด้วยมือ ด้วยพนักงานส่งเอกสาร ด้วยจดหมายลงทะเบียนไปรษณีย์ตอบรับ หรือระบบโทรสาร ซึ่งมีการยืนยันโทรสาร เป็นลายลักษณ์อักษรในภายหลัง โดยถือว่าวันที่รับโทรสาร เป็นวันรับการแสดงเจตนา เมื่อคู่สัญญาอีกฝ่ายหนึ่งได้รับไว้ตามที่ระบุไว้ดังต่อไปนี้

บริษัท โทร มูฟ จำกัด เลขที่ ๑๘ อาคารทรูทาวเวอร์ ถนนรัชดาภิเษก แขวงห้วยขวาง เขตห้วยขวาง กรุงเทพมหานคร ๑๐๓๑๐

หรือตามที่อยู่อื่นที่คู่สัญญาจะได้กำหนดไว้เป็นหนังสือ

ในการเสนอ RIO ฉบับนี้ ผู้ให้เชื่อมต่อโครงข่ายยืนยันว่าจะปฏิบัติตามเงื่อนไขที่เสนอใน RIO นี้ และนำ RIO ไปใช้เป็นหลักเกณฑ์ในการให้เชื่อมต่อโครงข่ายแก่ผู้ประกอบการรายอื่นตามเงื่อนไขของกฎหมายและประกาศของคณะกรรมการกิจการโทรคมนาคมแห่งชาติที่เกี่ยวข้องต่อไป

ข้อ ๒๓ ข้อสงวนสิทธิ์

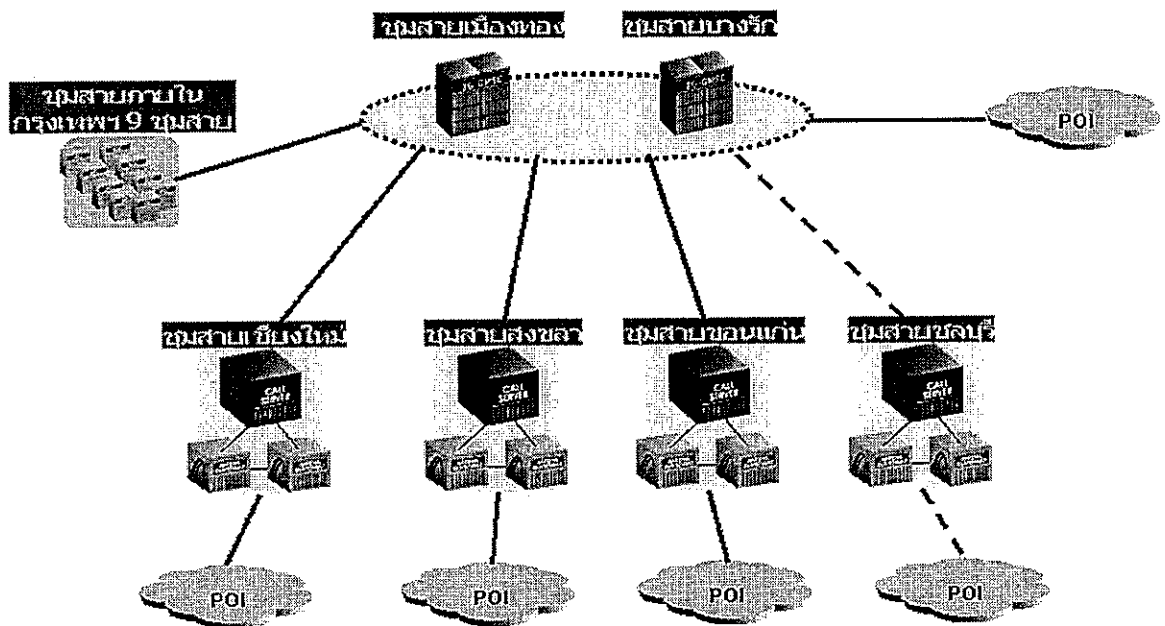
ข้อเสนอมติเชื่อมต่อโครงข่ายตาม RIO ฉบับนี้ ไม่มีผลกระทบต่อรายได้หรือผลประโยชน์ตอบแทนที่ผู้ให้เชื่อมต่อโครงข่ายมีสิทธิได้รับตามเงื่อนไขของสัญญาให้ดำเนินการวิเทศคมนาคมระบบเซลลูลาร์ Digital PCN (Personal Communication Network) 1800 ลงวันที่ ๒๐ มิถุนายน ๒๕๓๙ ฉบับแก้ไขเพิ่มเติมครั้งที่ ๑ ลงวันที่ ๒๓ กุมภาพันธ์ ๒๕๔๓ และฉบับแก้ไขเพิ่มเติมครั้งที่ ๒ ลงวันที่ ๘ กันยายน ๒๕๔๓ ข้อตกลงบันทึก หรือเอกสารใดๆ ที่ผู้ให้เชื่อมต่อโครงข่ายได้ทำไว้กับคู่สัญญาก่อนวันยื่น RIO ฉบับนี้

เอกสารแนบท้ายหมายเลข ๑
รายละเอียดของโครงข่ายโทรคมนาคม รวมทั้งจุดที่เสนอให้เชื่อมต่อโครงข่ายโทรคมนาคม
ของ บริษัท โทร มูฟ จำกัด

1. รายละเอียดของโครงข่ายโทรคมนาคม

บริษัท ทรู มูฟ จำกัด เป็นผู้ให้บริการโทรศัพท์เคลื่อนที่ระบบ GSM ความถี่ย่าน 1800 เมกกะเฮิร์ต ให้บริการครอบคลุมทั่วทั้งประเทศ โดยมีการแบ่งโครงข่ายภายนอกเป็น 2 ระดับ ตามรูปที่ 1 ดังนี้

1. ชุมสายต่อผ่าน หรือ Gateway MSC ตั้งอยู่ที่กรุงเทพฯ ได้แก่ เมืองทองธานี และ บางรัก
2. ชุมสายโทรศัพท์เคลื่อนที่ หรือ (Mobile Switching Center: MSC) จะตั้งอยู่ที่กรุงเทพฯ และในส่วนภูมิภาค ได้แก่ ชลบุรี เชียงใหม่ สงขลา และขอนแก่น
3. จุดส่งผ่านสัญญาณ หรือ (Signaling Transfer Point: STP) ตั้งอยู่ที่กรุงเทพฯ ได้แก่ อาคารเจนีวา เมืองทองธานี และ อาคารเพชรบุรี ถ.เพชรบุรีตัดใหม่



รูปที่ 1 แสดงรายละเอียดของโครงข่ายโทรคมนาคม

- MSCs ในกรุงเทพฯ ใช้อุปกรณ์ของ (Huawei: Msoftx3000)
- MSCs ในส่วนภูมิภาค ใช้อุปกรณ์ของ (Huawei: Msoftx3000)
- MSCs ในกรุงเทพฯ ใช้อุปกรณ์ของ (Alcatel: E1000)

2. จุดเชื่อมต่อโครงข่าย

จุดเชื่อมต่อโครงข่ายที่ระดับ MSC หรือ GATEWAY MSC ที่ บริษัท โทร มูฟ จำกัด จะมีอยู่ด้วยกัน 6 ชุมสาย ได้แก่ ชุมสายเมืองทอง ชุมสายบางรัก ชุมสายชลบุรี ชุมสายเชียงใหม่ ชุมสายขอนแก่น และชุมสายสงขลา

จุดเชื่อมต่อ	พื้นที่การให้บริการ	ที่อยู่
ชุมสายเมืองทอง	กรุงเทพฯ และปริมณฑล ภาคกลางและภาคตะวันออก	นิเวจนิวา ทาวเวอร์ เมืองทองธานี ถ. เมืองทองแจ้งวัฒนะ อ. ปากเกร็ด จ. นนทบุรี 11120
ชุมสายบางรัก	กรุงเทพฯ และปริมณฑล ภาคกลางและภาคตะวันออก	อาคารการสื่อสารชั้น 16 ถ.เจริญกรุง บางรัก กทม.10500
ชุมสายชลบุรี	กรุงเทพฯ และปริมณฑล ภาคกลางและภาคตะวันออก	66 ม.10 ต. บ้านสวน อ. เมือง จ. ชลบุรี
ชุมสายขอนแก่น	ภาคตะวันออกเฉียงเหนือ	9/40 ถ.รถไฟ ต.ในเมือง อ.เมือง จ.ขอนแก่น 40000
ชุมสายเชียงใหม่	ภาคเหนือ	80 ซอย 1 ถ.มหิดล อ.เมือง จ.เชียงใหม่ 50100
ชุมสายสงขลา	ภาคใต้	119/5 ม.1 ซ.คลองเคย 20 ถ.เพชรเกษม ซ.6 ต.คอหงส์ อ.หาดใหญ่ จ.สงขลา 90110

โดยมีจังหวัดในแต่ละพื้นที่ให้บริการดังนี้

พื้นที่ให้บริการ ชุมสายเมืองทอง ชุมสายบางรักและชุมสายชลบุรี
กรุงเทพฯ และปริมณฑล จำนวน 4 จังหวัด
กรุงเทพฯ
นนทบุรี
ปทุมธานี
สมุทรปราการ
ภาคกลาง จำนวน 6 จังหวัด
พระนครศรีอยุธยา
สุพรรณบุรี
อ่างทอง
ลพบุรี
สระบุรี
สิงห์บุรี
ภาคตะวันตก จำนวน 7 จังหวัด
ราชบุรี
เพชรบุรี
ประจวบคีรีขันธ์

กาญจนบุรี
นครปฐม
สมุทรสาคร
สมุทรสงคราม
ภาคตะวันออก จำนวน 8 จังหวัด
จันทบุรี
ตราด
ฉะเชิงเทรา
ชลบุรี
ระยอง
ปราจีนบุรี
สระแก้ว
นครนายก

พื้นที่ให้บริการ: มุมสายเชียงใหม่
ภาคเหนือ จำนวน 18 จังหวัด
เชียงราย
เชียงใหม่
ลำพูน
แม่ฮ่องสอน
ลำปาง
น่าน
แพร่
พะเยา
กำแพงเพชร
พิษณุโลก
สุโขทัย
ตาก
อุตรดิตถ์
นครสวรรค์
ชัยนาท
อุทัยธานี
เพชรบูรณ์
พิจิตร

พื้นที่ให้บริการชุมชนขอนแก่น
ภาคตะวันออกเฉียงเหนือ จำนวน 19 จังหวัด
เลย
มุกดาหาร
หนองคาย
ขอนแก่น
หนองบัวลำภู
นครพนม
สกลนคร
อุดรธานี
กาฬสินธุ์
มหาสารคาม
ร้อยเอ็ด
นครราชสีมา
ชัยภูมิ
บุรีรัมย์
สุรินทร์
ยโสธร
อำนาจเจริญ
อุบลราชธานี
ศรีสะเกษ

พื้นที่ให้บริการชุมชนสงขลา
ภาคใต้ จำนวน 14 จังหวัด
กระบี่
ชุมพร
ตรัง
นครศรีธรรมราช
นราธิวาส
ปัตตานี
พังงา
พัทลุง
ภูเก็ต
ยะลา
ระนอง

สงขลา
สตูล
สุราษฎร์ธานี

จุดที่ให้เชื่อมต่อโครงข่ายอื่นๆ ให้เป็นไปตามประกาศของคณะกรรมการกิจการโทรคมนาคมแห่งชาติว่าด้วยการใช้และเชื่อมต่อโครงข่าย พ.ศ. ๒๕๕๙

3. กระบวนการและวิธีการเข้าถึงเพื่อเชื่อมต่อโครงข่าย

ให้เป็นไปตามข้อ 2 และข้อ 3 ของข้อเสนอการเชื่อมต่อโครงข่ายโทรคมนาคมฉบับนี้

เอกสารแนบท้ายหมายเลข ๒
การใช้อาคารสถานที่ สาธารณูปโภค และสิ่งอำนวยความสะดวกอื่น ๆ
ที่ต้องใช้สำหรับการเชื่อมต่อโครงข่ายโทรคมนาคม
ของ บริษัท โทร มูฟ จำกัด

สิ่งอำนวยความสะดวกสำหรับการเชื่อมต่อโครงข่ายโทรคมนาคม

1. ประเภทของสิ่งอำนวยความสะดวก

สิ่งอำนวยความสะดวกซึ่งผู้ให้เชื่อมต่อโครงข่ายจัดเตรียม ได้แก่

- 1.1 พื้นที่ภายในห้องอุปกรณ์เพื่อใช้ในการติดตั้งอุปกรณ์เชื่อมต่อของผู้ขอเชื่อมต่อโครงข่าย
- 1.2 ระบบปรับอากาศภายในห้องอุปกรณ์
- 1.2 ไฟฟ้า กระแสสลับ ซึ่งรับไฟจากเครื่องกำเนิดไฟฟ้าของผู้ให้เชื่อมต่อโครงข่าย

2. เงื่อนไขและหลักเกณฑ์ ข้อกำหนดของการใช้สถานที่และสิ่งอำนวยความสะดวก

- 2.1 ผู้ให้เชื่อมต่อโครงข่ายจะจัดเตรียมไฟฟ้ากระแสสลับไว้ให้ที่ตู้ไฟฟ้าบริษัทประธาน (Main Distribution Board: MDB) หรือ แผงวงจรรย่อย (Load Panel: LP) การนำไฟฟ้าไปใช้งานผู้ขอเชื่อมต่อโครงข่ายจะต้องติดตั้ง เซอร์กิตเบรกเกอร์ สายไฟฟ้า ทางเดินสายไฟฟ้า ตามมาตรฐานที่ผู้ให้ใช้โครงข่ายกำหนด
- 2.2 การติดตั้งสายไฟฟ้า ท่อร้อยสาย รางเดินสายหรือทางเดินสายไฟฟ้า เครื่องวัดหน่วยไฟฟ้า และเซอร์กิตเบรกเกอร์ เพื่อนำไฟฟ้าจากตู้ไฟฟ้า MDB หรือ LP ไปใช้งาน จะต้องเป็นไปตามมาตรฐานของวิศวกรรมสถานแห่งประเทศไทย (วสท.)
- 2.3 วัสดุและอุปกรณ์ไฟฟ้าที่นำมาใช้งาน ต้องได้ตามมาตรฐานผลิตภัณฑ์อุตสาหกรรม (มอก.)
- 2.4 ผู้ขอเชื่อมต่อโครงข่ายต้องจัดเตรียมตู้อุปกรณ์ (Rack) มาเพื่อติดตั้งอุปกรณ์เอง
- 2.5 หากผู้ขอเชื่อมต่อโครงข่ายต้องการใช้ไฟฟ้ากระแสตรง ผู้ขอเชื่อมต่อโครงข่ายต้องจัดเตรียมอุปกรณ์แปลงไฟฟ้าเป็นกระแสตรง (rectifier) และ แบตเตอรี่ (battery) เอง และต้องติดตั้งในตู้อุปกรณ์ตามข้อ 2.4
- 2.6 ก่อนการติดตั้งอุปกรณ์ใดๆ ผู้ขอเชื่อมต่อโครงข่ายต้องจัดส่งแบบติดตั้ง คุณสมบัติทางเทคนิคของอุปกรณ์และวัสดุทุกชนิด ให้แก่ผู้ให้เชื่อมต่อโครงข่ายเพื่อทำการพิจารณานุมัติก่อนดำเนินการติดตั้ง
- 2.7 การใช้เครื่องมือประกอบการติดตั้งอุปกรณ์ที่ใช้ไฟฟ้า เช่น สว่านไฟฟ้า ต้องมีแผงควบคุมไฟฟ้า เพื่อต่อไฟฟ้าใช้งานผ่านแผงควบคุมนี้
- 2.8 ผู้ขอเชื่อมต่อโครงข่ายต้องปฏิบัติตามระเบียบการใช้อาคารสถานที่ของผู้ให้เชื่อมต่อโครงข่ายอย่างเคร่งครัด
- 2.9 ผู้ขอเชื่อมต่อโครงข่ายจะต้องจัดให้มีผู้ควบคุมงานที่มีประสบการณ์ไม่น้อยกว่า 3 ปี เพื่อควบคุมงานตลอดการติดตั้ง
- 2.10 ผู้ขอเชื่อมต่อโครงข่ายต้องจัดทำแบบที่ได้ติดตั้งจริง (As-Built Drawing) ส่งให้แก่ผู้ให้เชื่อมต่อโครงข่ายภายใน 14 วัน หลังงานแล้วเสร็จ
- 2.11 ผู้ขอเชื่อมต่อโครงข่ายต้องแจ้งให้ผู้เชื่อมต่อโครงข่ายทราบเมื่องานติดตั้งแล้วเสร็จ เพื่อตรวจสอบความเรียบร้อย
- 2.12 กรณีมีข้อบกพร่อง ผู้ขอเชื่อมต่อโครงข่ายต้องแก้ไขงานที่ตรวจพบว่าบกพร่อง ภายใน 7 วันหลังรับทราบ
- 2.13 การติดตั้งอุปกรณ์เพิ่มเติมต้องดำเนินการเช่นเดียวกันกับการขอเข้าติดตั้งอุปกรณ์ในครั้งแรก
- 2.14 ผู้ให้เชื่อมต่อโครงข่ายสามารถขอให้แก้ไข ปรับเปลี่ยน แบบติดตั้ง และวัสดุอุปกรณ์ไฟฟ้าบางส่วนที่จะนำมาใช้งานได้ ตามเหตุเหมาะสม

3. อัตราค่าธรรมเนียม

การใช้พื้นที่สำหรับติดตั้งอุปกรณ์เชื่อมต่อ ระบบปรับอากาศ และไฟฟ้ากระแสสลับ จะคิดค่าธรรมเนียมจากขนาดของพื้นที่ติดตั้งอุปกรณ์ และกระแสไฟฟ้าที่ใช้ โดยคิดจาก

- 3.1 ค่าพื้นที่สำหรับติดตั้งอุปกรณ์ 1 ตู้ขนาดกว้าง ยาว ไม่เกิน 600 x 900 ม.ม. ความสูงไม่เกิน 2,200 ม.ม. และใช้กระแสไฟฟ้าสลับไม่เกิน 15 แอมแปร์ ต่อตู้อุปกรณ์นั้น คิดค่าธรรมเนียมการใช้ ตู้ละ 54,000 บาท ต่อเดือน
- 3.2 กรณีที่ผู้ขอเชื่อมต่อโครงข่ายต้องการใช้กระแสไฟฟ้าเกินกว่า 15 แอมแปร์ ต่อตู้อุปกรณ์นั้น จะคิดค่าธรรมเนียมการใช้เพิ่มขึ้น หน่วยละ 5 บาท

4. ข้อกำหนดเพิ่มเติม

- 4.1 ในการจัดเตรียมสถานที่และสิ่งอำนวยความสะดวก หากผู้ให้เชื่อมต่อโครงข่ายมีความจำเป็นต้องปรับปรุงอาคารสถานที่หรือระบบไฟฟ้าของอาคาร ผู้ขอเชื่อมต่อโครงข่ายจะต้องร่วมรับภาระค่าใช้จ่ายที่เกิดขึ้น โดยพิจารณาจากสัดส่วนของการใช้ประโยชน์ในสิ่งที่ต้องปรับปรุงนั้น เว้นแต่การปรับปรุงนั้นได้ดำเนินการเพื่อผู้ขอเชื่อมต่อโครงข่ายเพียงรายเดียว ผู้ขอเชื่อมต่อโครงข่ายจะต้องรับภาระค่าใช้จ่ายที่เกิดขึ้นทั้งหมด
- 4.2 หากผู้ขอเชื่อมต่อโครงข่ายมีความประสงค์จะใช้สิ่งอำนวยความสะดวกอื่นเพิ่มเติมนอกเหนือจากที่กำหนดไว้นี้ ผู้ให้เชื่อมต่อโครงข่ายและผู้ขอเชื่อมต่อโครงข่ายจะทำการตกลงขอบเขตและค่าใช้จ่ายเป็นกรณีๆ ไป โดยผู้ขอเชื่อมต่อโครงข่ายจะต้องแจ้งความประสงค์เป็นหนังสือ พร้อมรายละเอียดแก่ผู้ให้เชื่อมต่อโครงข่าย และคณะกรรมการกิจการโทรคมนาคมแห่งชาติ

เอกสารแนบท้ายหมายเลข ๓
ข้อกำหนดและมาตรฐานทางเทคนิค
(รวมทั้งข้อกำหนดคุณภาพการเชื่อมต่อโครงข่ายโทรคมนาคมขั้นต่ำ)
ของ บริษัท โทร มูฟ จำกัด

1. ข้อกำหนดรายละเอียด และมาตรฐานทางเทคนิคสำหรับการเชื่อมต่อโครงข่ายของ บริษัท โทร มูฟ จำกัด

1. ผู้ขอเชื่อมต่อโครงข่ายโทรคมนาคมต้องทำการสร้างระบบสื่อสัญญาณเข้ามาจนถึงจุดเชื่อมต่อ โดยมีจุดพัก (Transmission DDF) ในพื้นที่ของบริษัท โทร มูฟ จำกัดตามพื้นที่ที่ได้ตกลงกันไว้ พร้อมทั้งต้องเตรียมอุปกรณ์ที่จำเป็นสำหรับการเข้าถึงให้พร้อม เช่น punching tool หรือ สายสื่อสัญญาณ
2. ในการเชื่อมต่อระหว่างจุดเชื่อมต่อ ให้เชื่อมต่อด้วยอินเทอร์เฟซ (Switching Interface) มาตรฐาน ได้แก่ E1, STM1 Optical, STM1 Electrical ขึ้นอยู่กับการตกลงกันของทั้งสองฝ่าย ทั้งนี้ E1 interface ณ จุดเชื่อมต่อของบริษัท โทร มูฟ จำกัดมีค่าความต้านทานไฟฟ้า 120 โอห์ม
3. Signaling ที่ใช้ในการเชื่อมต่อเป็นระบบ CCS 7 ซึ่งต้องคำนวณจำนวน signaling channel ให้เหมาะสมกับจำนวนวงจรที่มีการเชื่อมต่อและ จะต้องมียังน้อย 2 signaling channels เพื่อสำรอง (Redundancy) กรณีที่มี interface ขำรุดหรือสื่อสัญญาณบางส่วนเสียหาย โดยจะเชื่อมต่อระหว่าง 2 จุดเชื่อมต่อใด ๆ โดยตรงหรือต่อผ่าน STP ก็ได้ตามแต่
4. Routing Plan หมายถึงรายละเอียดของการส่งเลขหมายหรือกราฟฟิกของ 2 จุดเชื่อมต่อใด ๆ ซึ่งทั้งสองฝ่ายจะต้องตกลงในรายละเอียด โดยปกติสามารถส่งกราฟฟิกได้ตามพื้นที่ให้บริการของแต่ละจุดเชื่อมต่อ
5. ผู้ให้เชื่อมต่อและผู้ขอเชื่อมต่อโครงข่ายโทรคมนาคมต้องประชุมร่วมกันเพื่อกำหนดรายละเอียดเกี่ยวกับข้อมูลปริมาณกราฟฟิกที่ต้องเปิดเผยและใช้ประโยชน์ร่วมกัน ดังนี้
 - ปริมาณการเรียกประเภทต่างๆ เช่น เรียกเข้าและเรียกออก มีหน่วยเป็น E1
 - ข้อกำหนดคุณภาพบริการของ 2 จุดเชื่อมต่อใด ๆ อย่างน้อยได้แก่เปอร์เซ็นต์ successful call หรือ ค่าอื่น ๆ ที่ทั้งสองฝ่ายตกลงกัน
 - ช่วงรอบระยะเวลาการวัด เช่น วัน เวลา เดือน ในช่วงชั่วโมงเร่งด่วน ณ ปัจจุบันชั่วโมงเร่งด่วน หมายถึง เวลา 20:00 ถึง 21:00 ซึ่งอาจเปลี่ยนแปลงได้ตามพฤติกรรมการใช้งานของลูกค้า
 - การคาดคะเนกราฟฟิก ในอนาคตล่วงหน้า 3 ปี แสดงค่าทุก 3 เดือน
6. กรณีเป็นการเชื่อมต่อครั้งแรกจะต้องจัดให้มีการทดสอบเพื่อให้มั่นใจได้ว่าการทำงานของระบบการใช้ของทั้งสองฝ่ายสามารถทำงานได้ตามข้อกำหนด รวมทั้งไม่มีผลกระทบต่อการใช้งานเชื่อมต่อ

2. ความสามารถโครงข่ายในการรองรับปริมาณกราฟฟิก

ความสามารถในการรองรับปริมาณกราฟฟิกโดยรวม ณ ปลายเดือนมิถุนายน 2551 เท่ากับ 7,226 E1

3. ข้อกำหนดคุณภาพของการให้บริการ

คุณภาพการให้บริการให้เป็นไปตามประกาศคณะกรรมการกิจการโทรคมนาคมแห่งชาติ เรื่อง หลักเกณฑ์ และเงื่อนไขว่าด้วยมาตรฐานบริการที่ดีสำหรับการเชื่อมต่อโครงข่ายโทรคมนาคม

เอกสารแนบท้ายหมายเลข ๔
อัตราค่าเชื่อมต่อโครงข่ายโทรคมนาคม
บริษัท ทรู มูฟ จำกัด

อัตราค่าเชื่อมต่อโครงข่ายโทรคมนาคมบริษัท โทร มูฟ จำกัด

บริษัทฯ ขอเสนออัตราค่าเชื่อมต่อโครงข่ายโทรคมนาคมชั่วคราวดังต่อไปนี้

- บริการเชื่อมต่อโครงข่ายโทรคมนาคมเพื่อให้สามารถเรียกจากจุดเริ่มต้น (Call Origination) 3.00 บาทต่อนาที
- บริการเชื่อมต่อโครงข่ายโทรคมนาคมเพื่อให้สามารถเรียกถึงจุดปลายทาง (Call Termination) 1.07 บาทต่อนาที
- บริการเชื่อมต่อโครงข่ายโทรคมนาคมเพื่อให้สามารถเรียกผ่าน (Call Transit) 1.00 บาทต่อนาที
- บริการส่งข้อความสั้น (Short Message Service – SMS) 0.37 บาทต่อข้อความ
- บริการส่งข้อความแบบมัลติมีเดีย (MMS) 0.35 บาทต่อข้อความ + 0.01 บาทต่อกิโลไบต์
- บริการ GPRS 0.01 บาทต่อกิโลไบต์

หมายเหตุ : ข้อสงวนสิทธิ์

ทั้งนี้ข้อเสนอการเชื่อมต่อโครงข่ายตาม RIO ฉบับนี้ ไม่มีผลกระทบกระเทือนต่อรายได้ หรือผลประโยชน์ตอบแทนที่ผู้ให้เชื่อมต่อโครงข่ายมีสิทธิ์ได้รับตามเงื่อนไขของสัญญาให้ดำเนินการวิฤคมนาครระบบเซลลูล่า Digital PCN (Personal Communication Network) 1800 ลงวันที่ 20 มิถุนายน 2539 ฉบับแก้ไขเพิ่มเติมครั้งที่ 1 ลงวันที่ 23 กุมภาพันธ์ 2543 และฉบับแก้ไขเพิ่มเติมครั้งที่ 2 ลงวันที่ 8 กันยายน 2543 ข้อตกลง บันทึก หรือเอกสารใดๆ ที่ผู้ให้เชื่อมต่อโครงข่ายได้ทำไว้กับคู่สัญญาก่อนวันยื่น RIO ฉบับนี้

เอกสารแนบท้ายหมายเลข ๕
ประเภทบริการเชื่อมต่อโครงข่าย ของ บริษัท โทร มูฟ จำกัด

เอกสารแนบท้ายหมายเลข ๕
ประเภทบริการเชื่อมต่อโครงข่าย

บริการที่จะอนุญาตให้เชื่อมต่อโครงข่าย

บริการที่ บริษัท โทร มูฟ จำกัด จะอนุญาตให้เชื่อมต่อโครงข่ายมีดังนี้

1. บริการเชื่อมต่อโครงข่ายโทรคมนาคมเพื่อให้สามารถเรียกจากจุดเริ่มต้น(Call Origination)
2. บริการเชื่อมต่อโครงข่ายโทรคมนาคมเพื่อให้สามารถเรียกถึงจุดปลายทาง (Call Termination)
3. บริการเชื่อมต่อโครงข่ายโทรคมนาคมเพื่อให้สามารถเรียกผ่าน (Call Transit)
4. บริการส่งข้อความสั้น (Short Message Service - SMS)
5. บริการส่งข้อความแบบมัลติมีเดีย (MMS)
6. บริการ GPRS

เอกสารแนบท้ายหมายเลข ๖
สัญญามาตรฐานการเชื่อมต่อโครงข่ายโทรคมนาคม ของ
ของ บริษัท โทร มูฟ จำกัด

สัญญาการเชื่อมต่อโครงข่ายโทรคมนาคม

ระหว่าง

บริษัท

และ

บริษัท

สัญญาการเชื่อมต่อโครงข่ายโทรคมนาคม

สัญญาฉบับนี้ทำขึ้น ณเมื่อวันที่.....
โดยบริษัท.....ซึ่งจดทะเบียนเป็นนิติบุคคลประเภท
..... ณ สำนักงานทะเบียน.....ซึ่งมีสำนักงานใหญ่ตั้งอยู่
..... โดย
.....ตำแหน่ง..... ผู้มีอำนาจลงนาม
และประทับตรานิติบุคคลกระทำการผูกพันนิติบุคคลปรากฏตามหนังสือรับรองของสำนักทะเบียน
.....เลขที่.....เอกสารแนบท้ายผนวก ก. ตามสัญญา ซึ่งต่อไปในสัญญา
ฉบับนี้จะเรียกว่า "ผู้ให้เชื่อมต่อโครงข่าย" ฝ่ายหนึ่ง

กับบริษัท.....ซึ่งจดทะเบียนเป็นนิติบุคคลประเภท
..... ณ สำนักงานทะเบียน.....ซึ่งมีสำนักงานใหญ่ตั้งอยู่
..... โดย
.....ตำแหน่ง..... ผู้มีอำนาจลงนาม
และประทับตรานิติบุคคลกระทำการผูกพันนิติบุคคลปรากฏตามหนังสือรับรองของสำนักทะเบียน
.....เลขที่.....เอกสารแนบท้ายผนวก ข. ตามสัญญา ซึ่งต่อไปในสัญญา
ฉบับนี้จะเรียกว่า "ผู้ขอเชื่อมต่อโครงข่าย" ฝ่ายหนึ่ง

โดยที่คณะกรรมการกิจการโทรคมนาคมแห่งชาติได้ให้ความเห็นชอบข้อเสนอการเชื่อมต่อโครงข่าย
ของผู้ให้เชื่อมต่อโครงข่ายตามประกาศคณะกรรมการกิจการโทรคมนาคมแห่งชาติ ข้อ ๓๒ และ ตามที่ผู้ขอเชื่อมต่อ
โครงข่ายได้ยื่นหนังสือแสดงเจตจำนงขอเชื่อมต่อโครงข่าย ตามประกาศคณะกรรมการกิจการโทรคมนาคมแห่งชาติ ข้อ
๓๔ รายละเอียดหนังสือแสดงเจตจำนงปรากฏตามเอกสารแนบท้ายสัญญาหมายเลข ๑ เพื่อประโยชน์ในการให้บริการ
แก่ผู้ใช้บริการของผู้สัญญาทั้งสองฝ่าย และเพื่อให้เป็นไปตามกฎหมายและประกาศของคณะกรรมการกิจการโทร
คมนาคมแห่งชาติที่เกี่ยวข้อง คู่สัญญาจะต้องดำเนินการเชื่อมต่อโครงข่ายโทรคมนาคมระหว่างกัน คู่สัญญาจึงได้จัดทำ
สัญญาการเชื่อมต่อโครงข่ายโครงข่ายโทรคมนาคมฉบับนี้ขึ้นตามประกาศคณะกรรมการกิจการโทรคมนาคมแห่งชาติ
ข้อ ๓๔ โดยมีรายละเอียด ดังนี้

ข้อ ๑. ขอบเขต ความหมาย และการตีความถ้อยคำในสัญญา

๑.๑ ขอบเขต

สัญญานี้ได้จัดทำขึ้น ครอบคลุมการดำเนินการทางเทคนิคและทางพาณิชย์เพื่อ
การเชื่อมต่อระหว่างโครงข่ายโทรคมนาคมระหว่างกัน เพื่อให้โทรศัพท์โทรคมนาคมดำเนินไปอย่างต่อเนื่องไม่ขาดตอน
โดยให้ถือเอาเอกสารแนบท้ายสัญญาฉบับนี้ ซึ่งคู่สัญญาได้ลงนามกำกับแล้วเป็นส่วนหนึ่งของสัญญานี้

หากเอกสารแนบท้ายสัญญามีข้อความตอนใดขัดหรือแย้งกับข้อความที่ได้กล่าว
ไว้ใน สัญญา ให้ถือบังคับตามข้อความในสัญญาหลักนี้ และในกรณีเอกสารแนบท้ายสัญญาขัดหรือแย้งกันเองให้ถือ

บังคับตามเอกสารที่ทำขึ้นหลังสุด หรือหากเอกสารแนบท้ายสัญญาทำขึ้นพร้อมกัน ก็ให้ถือบังคับตามเอกสารแนบท้ายสัญญาที่มีลำดับก่อนเป็นหลัก

เอกสารแนบท้ายสัญญาหมายเลข ๑ หนังสือแสดงเจตจำนงขอทำสัญญาการเชื่อมต่อโครงข่ายโทรคมนาคมของผู้ขอเชื่อมต่อโครงข่าย

เอกสารแนบท้ายสัญญาหมายเลข ๒ หนังสือสนองตอบการให้เชื่อมต่อโครงข่ายโทรคมนาคมของผู้ให้เชื่อมต่อโครงข่าย

เอกสารแนบท้ายสัญญาหมายเลข ๓ จุดเชื่อมต่อ

เอกสารแนบท้ายสัญญาหมายเลข ๔ อัตราค่าบริการสิ่งอำนวยความสะดวกอื่นๆ และอัตราค่าบริการการใช้โครงสร้างพื้นฐานร่วมกัน

เอกสารแนบท้ายสัญญาหมายเลข ๕ ข้อกำหนดและมาตรฐานทางเทคนิค (Specification) ซึ่งได้รวมมาตรฐานที่คู่สัญญาตกลงร่วมกันในเรื่อง interworking specifications ไว้ด้วยแล้ว

เอกสารแนบท้ายสัญญาหมายเลข ๖ อัตราค่าเชื่อมต่อ

เอกสารแนบท้ายสัญญาหมายเลข ๗ ประเภทบริการเชื่อมต่อโครงข่าย

เอกสารแนบท้ายสัญญาหมายเลข ๘ คำจำกัดความ

เอกสารแนบท้ายสัญญาหมายเลข ๙ รายละเอียดส่วนประกอบของโครงข่ายโทรคมนาคมแบบแยกส่วน

เอกสารแนบท้ายสัญญาหมายเลข ๑๐ คณะกรรมการร่วม

เอกสารแนบท้ายสัญญาหมายเลข ๑๑ กระบวนการทดสอบระบบการเชื่อมต่อโครงข่าย

เอกสารแนบท้ายสัญญาหมายเลข ๑๒ การใช้งานและการบำรุงรักษา

๑.๒ ระยะเวลาการมีผลบังคับใช้และการแก้ไขเปลี่ยนแปลงสัญญา
ให้สัญญานฉบับนี้มีผลบังคับใช้ตลอดไปโดยให้การเลิก การระงับ การเปลี่ยนแปลง
แก้ไข การทบทวนสัญญาเป็นไปตามเงื่อนไขที่กำหนดไว้ในข้อ ๑๕

๑.๓ ความหมายและการตีความถ้อยคำในสัญญา
คู่สัญญาได้ตกลงถือเอาความหมายและการตีความถ้อยคำของคำที่ใช้ในสัญญา
ฉบับนี้ ตามที่ปรากฏในเอกสารแนบท้ายหมายเลข ๘

ข้อ ๒ จุดเชื่อมต่อและหลักการเชื่อมต่อ

๒.๑ ผู้ให้เชื่อมต่อโครงข่ายมีหน้าที่จัดให้ผู้ขอเชื่อมต่อโครงข่ายเชื่อมต่อเข้ากับโครงข่ายโทรคมนาคมของตนได้ที่จุดเชื่อมต่อใด ๆ ที่มีความเป็นไปได้ทางเทคนิค

เพื่อประโยชน์แห่งสัญญาที่ จุดเชื่อมต่อ ("POI") ที่มีความเป็นไปได้ทางเทคนิค ณ วันที่ทำสัญญานี้ให้หมายความถึงจุดเชื่อมต่อที่ระบุไว้ในเอกสารแนบท้ายสัญญาหมายเลข ๓

๒.๒ การเพิ่มหรือลดจำนวนจุดเชื่อมต่อ ("POI") หรือการย้ายจุดเชื่อมต่อ (POI) รวมทั้งการเปลี่ยนแปลงพื้นที่ให้บริการของจุดเชื่อมต่อ (service area) ตามเอกสารแนบท้ายสัญญาหมายเลข ๓ ให้คู่สัญญาแต่ละฝ่ายกระทำได้เมื่อมีเหตุผลอันสมควร โดยต้องแจ้งให้ทราบล่วงหน้าเป็นระยะเวลาไม่น้อยกว่า ๖ เดือนและภายใต้การได้รับความเห็นชอบจากคณะกรรมการกิจการโทรคมนาคมแห่งชาติ ในกรณีที่มีข้อโต้แย้งให้คู่สัญญาส่งเรื่องให้คณะกรรมการกิจการโทรคมนาคมแห่งชาติเป็นผู้วินิจฉัยชี้ขาด

๒.๓ ภายใต้บังคับแห่งข้อ ๒.๑ การเชื่อมต่อโครงข่ายจะต้องสอดคล้องกับหลัก ดังต่อไปนี้

๒.๓.๑ ยินยอมให้มีการเชื่อมต่อโครงข่าย ณ ทุก ๆ จุดที่เป็นไปได้ทางเทคนิค

๒.๓.๒ ให้เชื่อมต่อโครงข่ายเป็นไปโดยไม่เลือกปฏิบัติ และโปร่งใสทั้งในด้านเงื่อนไขการใช้โครงข่าย และมาตรฐานทางเทคนิคทุกอย่างที่เกี่ยวข้อง

๒.๓.๓ ให้เชื่อมต่อโครงข่ายในอัตราค่าเชื่อมต่อ และด้วยคุณภาพที่วัดจากต้นทางนับจากจุดเชื่อมต่อในโครงข่ายของผู้ให้เชื่อมต่อโครงข่ายถึงปลายทางของทราฟฟิค (end-to-end quality of traffic) รวมทั้งมีเงื่อนไขและข้อกำหนดขั้นต่ำเท่าเทียมกันหรือไม่ต่ำกว่าที่ให้บริการแก่ลูกค้าของตนเองหรือแก่ผู้ขอเชื่อมต่อโครงข่ายรายอื่น ซึ่งเป็นผู้ขอเชื่อมต่อโครงข่ายกับโครงข่ายของผู้ให้เชื่อมต่อโครงข่ายด้วย ทั้งนี้ ในทุกกรณี ให้คุณภาพของการเชื่อมต่อโครงข่ายเป็นไปตามที่คณะกรรมการกิจการโทรคมนาคมแห่งชาติประกาศกำหนด

๒.๔ ผู้ให้เชื่อมต่อโครงข่ายมีหน้าที่ให้ผู้ขอเชื่อมต่อโครงข่าย เชื่อมต่อเข้ากับส่วนประกอบโครงข่ายโทรคมนาคมของตนแบบแยกส่วน ตามที่ปรากฏในเอกสารแนบท้ายสัญญาหมายเลข ๔

ข้อ ๓ การดำเนินการเชื่อมต่อโครงข่ายโทรคมนาคม (PENDING)

๓.๑ นับจากวันที่ทำสัญญานี้ ผู้ให้เชื่อมต่อโครงข่ายมีหน้าที่ต้องจัดให้มีการเชื่อมต่อโครงข่ายโทรคมนาคมพร้อมใช้งานตามหนังสือแสดงเจตจำนงขอทำสัญญาการเชื่อมต่อโครงข่ายโทรคมนาคม และตามหนังสือสนองตอบการให้เชื่อมต่อโครงข่ายโทรคมนาคมของผู้ให้เชื่อมต่อโครงข่าย ภายในระยะเวลาดังนี้

๓.๑.๑ หากหนังสือแสดงเจตจำนงขอเชื่อมต่อโครงข่าย ตามเอกสารแนบท้ายหมายเลข ๑ เป็นกรณีที่ผู้ให้เชื่อมต่อโครงข่ายสามารถดำเนินการบนระบบอุปกรณ์โครงข่ายที่มีอยู่แล้วโดยไม่ต้องมีการขยายระบบพื้นฐานเพื่อรองรับการเชื่อมต่อ ไม่ต้องมีการสั่งซื้ออุปกรณ์ซอฟต์แวร์ควบคุมการเชื่อมต่อ หรืออุปกรณ์เชื่อมต่อ (Interface Card) เพิ่มเติม ไม่ต้องมีการจัดเตรียมสายรับส่งสัญญาณเชื่อมโยงภายในเพื่อรองรับการเชื่อมต่อแล้ว ผู้ให้เชื่อมต่อโครงข่ายจะต้องจัดให้มีการเชื่อมต่อโครงข่ายโทรคมนาคมที่สามารถพร้อมใช้งานภายใน ๓๐ วัน หรือตามที่จะมีการตกลงกันเป็นอย่างอื่นเมื่อเหตุขัดข้องที่ทำให้ต้องล่าช้าออกไป

๓.๑.๒ หากหนังสือแสดงเจตจำนงขอเชื่อมต่อโครงข่าย ตามเอกสารแนบท้ายหมายเลข ๑ เป็นกรณีที่ผู้ให้เชื่อมต่อโครงข่ายสามารถดำเนินการบนระบบอุปกรณ์โครงข่ายที่มีอยู่แล้วโดยไม่ต้องมีการขยายระบบพื้นฐานเพื่อรองรับการเชื่อมต่อ ไม่ต้องมีการสั่งซื้ออุปกรณ์ซอฟต์แวร์ควบคุมการเชื่อมต่อ หรืออุปกรณ์เชื่อมต่อ (Interface Card) เพิ่มเติม แต่จะต้องมีการจัดเตรียมสายรับส่งสัญญาณเชื่อมโยงภายในเพื่อรองรับการเชื่อมต่อแล้ว

ผู้ให้เชื่อมต่อโครงข่ายจะต้องจัดให้มีการเชื่อมต่อโครงข่ายโทรคมนาคมที่สามารถพร้อมใช้งานภายใน ๔๕ วัน หรือตามที่จะมีการตกลงกันเป็นอย่างอื่นเมื่อเหตุขัดข้องที่ทำให้ต้องล่าช้าออกไป

๓.๑.๓ หาก หนังสือแสดงเจตจำนงขอเชื่อมต่อโครงข่าย ตามเอกสารแนบท้าย หมายเลข ๑ เป็นกรณีให้ผู้ให้เชื่อมต่อโครงข่ายสามารถดำเนินการบนระบบอุปกรณ์โครงข่ายที่มีอยู่แล้วโดยไม่ต้องมีการขยายระบบพื้นฐานเพื่อรองรับการเชื่อมต่อไม่ต้องมีการสั่งซื้ออุปกรณ์ซอฟต์แวร์ควบคุมการเชื่อมต่อ แต่ต้องสั่งซื้ออุปกรณ์เชื่อมต่อ (Interface Card) เพิ่มเติม และต้องมีการจัดเตรียมสายสัญญาณเชื่อมโยงภายในเพื่อรองรับการเชื่อมต่อแล้ว ผู้ให้เชื่อมต่อโครงข่ายจะต้องจัดให้มีการเชื่อมต่อโครงข่ายโทรคมนาคมพร้อมใช้งานภายในไม่เกิน ๖๐ วัน หรือตามที่จะมีการตกลงกันเป็นอย่างอื่นเมื่อเหตุขัดข้องที่ทำให้ต้องล่าช้าออกไป

๓.๑.๔ หาก หนังสือแสดงเจตจำนงขอเชื่อมต่อโครงข่าย ตามเอกสารแนบท้าย หมายเลข ๑ เป็นกรณีให้ผู้ให้เชื่อมต่อโครงข่ายต้องดำเนินการที่จำเป็นในการขยายระบบอุปกรณ์โครงข่าย สั่งซื้ออุปกรณ์ซอฟต์แวร์ควบคุมการเชื่อมต่อ หรือต้องมีการขยายระบบพื้นฐานเพื่อรองรับการเชื่อมต่อ เช่นการจะต้องติดตั้งตู้อุปกรณ์ (Equipment rack) สำหรับการติดตั้งอุปกรณ์เชื่อมต่อ (Interface Card) เป็นการเพิ่มเติม หรือจะต้องติดตั้งระบบไฟฟ้าเพิ่มเติม เป็นต้น ผู้ให้เชื่อมต่อโครงข่ายจะต้องจัดให้มีการเชื่อมต่อโครงข่ายโทรคมนาคมพร้อมใช้งานภายใน ๙๐ วัน หรือตามที่จะมีการตกลงกันเป็นอย่างอื่นเมื่อเหตุขัดข้องที่ทำให้ต้องล่าช้าออกไป

๓.๑.๕ หากผู้ขอเชื่อมต่อโครงข่ายมีหนังสือเป็นลายลักษณ์อักษรแจ้งให้ผู้ให้เชื่อมต่อโครงข่ายทราบ ว่าไม่ประสงค์จะเชื่อมต่อโครงข่ายไม่ว่าทั้งหมดหรือบางส่วนก่อนที่ผู้ขอเชื่อมต่อโครงข่ายจะได้รับหนังสือสนองตอบการให้เชื่อมต่อโครงข่ายโทรคมนาคมจากผู้ให้เชื่อมต่อโครงข่ายตามเอกสารแนบท้ายหมายเลข ๒ ให้ถือว่าเป็นเหตุแสดงเจตนาที่ผู้ขอเชื่อมต่อจะไม่เชื่อมต่อโครงข่ายนั้นทั้งหมดหรือบางส่วนแล้วแต่กรณี โดยผู้ให้เชื่อมต่อโครงข่ายไม่มีสิทธิเรียกค่าปรับตามข้อ ๓.๒.๑

๓.๑.๖ คู่สัญญาามีหน้าที่จัดให้มีการดำเนินการทดสอบระบบให้สามารถใช้งานได้ภายในระยะเวลาตามที่ตกลงกันตามรายละเอียดที่กำหนดไว้ในเอกสารแนบท้ายหมายเลข ๑๑

๓.๒ เพื่อบรรเทาความเสียหายที่ย่อมเกิดขึ้นต่อคู่สัญญาฝ่ายที่ต้องเสียหายจากการที่คู่สัญญาอีกฝ่ายหนึ่งปฏิบัติตามสัญญาที่ไม่ครบถ้วน คู่สัญญาตกลงให้มีเงื่อนไขในการเรียกค่าปรับได้ใน ๒ กรณี คือ

๓.๒.๑ หากผู้ขอเชื่อมต่อโครงข่ายส่งกราฟฟิคไม่ครบตามที่ตกลงกันไว้ โดยวัดจากช่วงเวลาที่มีค่ากราฟฟิคสูงสุด (Peak Hour) โดยเฉลี่ยในแต่ละเดือน ผู้ขอเชื่อมต่อโครงข่ายต้องชดใช้ค่าปรับให้แก่ผู้ให้เชื่อมต่อโครงข่ายโดยคิดเป็นมูลค่าเท่ากับร้อยละ ๕๐ ของอัตราค่าเช่าวงจร (port charges) ที่ไม่ได้ใช้งาน โดยอัตราค่าเช่าวงจรให้คิดตามอัตราที่ใช้อยู่ทั่วไป ณ ขณะนั้น

๓.๒.๒ หากผู้ให้เชื่อมต่อโครงข่ายไม่อาจจัดให้มีการเชื่อมต่อโครงข่ายได้ครบถ้วนตาม capacity ที่ผู้ขอเชื่อมต่อโครงข่ายได้ร้องขอไว้ และภายในระยะเวลาที่ตกลงกันไว้ ผู้ให้เชื่อมต่อโครงข่ายจะต้องชดใช้ค่าปรับแก่ผู้ขอเชื่อมต่อโครงข่ายตามหลักเกณฑ์ที่ตกลงกันตามข้อ ๓.๒.๑ โดยอนุโลม ทั้งนี้ คู่สัญญาทั้งสองฝ่ายอาจตกลงกันกำหนดวิธีการเยียวยาคู่สัญญาฝ่ายที่ได้รับความเสียหายในรูปแบบอื่นแทนการคิดค่าปรับก็ได้

๓.๓ ผู้ขอเชื่อมต่อโครงข่ายมีสิทธิเสนอให้มีการเพิ่มวงจรเชื่อมต่อเพื่อรองรับกราฟฟิคที่ขอเชื่อมต่อตามสัญญานี้ได้ทุกรอบไตรมาส และผู้ให้เชื่อมต่อโครงข่ายจะต้องปฏิบัติตามคำขอนั้นอย่างเคร่งครัด และหากการเชื่อมต่อโครงข่ายตามคำขอนั้น ทำให้เกิดภาระแก่ผู้ให้เชื่อมต่อโครงข่ายเกินสมควรก็ให้ผู้ให้เชื่อมต่อโครงข่ายและผู้ขอเชื่อมต่อโครงข่ายมาตกลงกันในการรับภาระที่เพิ่มขึ้นนั้นอย่างเป็นธรรม โดยผู้ให้เชื่อมต่อโครงข่ายจะต้องดำเนินการตรวจสอบและวิเคราะห์อย่างละเอียดซึ่งคำเสนอให้มีการเพิ่มวงจรเชื่อมต่อและรายละเอียดทั้งหมด และจะดำเนินการเจรจากับผู้ขอเชื่อมต่อโครงข่ายเพื่อจัดทำสัญญาการเชื่อมต่อโครงข่ายโทรคมนาคมให้แล้วเสร็จภายใน ๙๐ วันนับแต่วันที่ได้รับหนังสือขอเชื่อมต่อโครงข่าย

ระยะเวลาการจัดให้มีการเชื่อมต่อสำหรับการเพิ่มวงจรเชื่อมต่อตามข้อนี้ให้เป็นไปตามข้อ ๓.๑ และในกรณีที่ผู้ขอเชื่อมต่อโครงข่ายใช้วงจรที่ขอเพิ่มนั้นไม่ครบให้ถือว่าคู่สัญญาฝ่ายนั้นดำเนินการเชื่อมต่อวงจรหรือส่งทราฟฟิกไม่ครบภายใต้หลักเกณฑ์ที่ระบุไว้ในข้อ ๓.๒.๑ และผู้ให้เชื่อมต่อโครงข่ายมีสิทธิเรียกค่าปรับได้ตามหลักเกณฑ์ที่ระบุไว้ในข้อ ๓.๒.๑ ส่วนกรณีที่ผู้ให้เชื่อมต่อโครงข่ายไม่อาจจัดให้มีการเชื่อมต่อโครงข่ายได้ครบถ้วนตาม capacity ที่ขอเพิ่มและภายในระยะเวลาที่ตกลงกันไว้ให้นำหลักเกณฑ์การเรียกค่าเสียหายในข้อ ๓.๒.๒ มาใช้บังคับ

๓.๔ ในกรณีที่มีการร้องขอใช้บริการใหม่ ให้ผู้ขอเชื่อมต่อโครงข่ายดำเนินการหนังสือแสดงเจตจำนงโดยชัดแจ้งขอเชื่อมต่อโครงข่ายโทรคมนาคมแก่ผู้ให้เชื่อมต่อโครงข่าย ซึ่งต้องระบุรายละเอียดอย่างน้อยตามที่ประกาศคณะกรรมการกิจการโทรคมนาคมแห่งชาติว่าด้วยการใช้และเชื่อมต่อโครงข่ายโทรคมนาคม พ.ศ. 2549 กำหนด เช่นเดียวกับการทำหนังสือแสดงเจตจำนงขอทำสัญญาการเชื่อมต่อโครงข่ายโทรคมนาคมของผู้ขอเชื่อมต่อโครงข่าย ตามเอกสารแนบท้ายสัญญาหมายเลข ๑

๓.๕ ผู้ขอเชื่อมต่อโครงข่ายมีหน้าที่ต้องบำรุงรักษาการเชื่อมต่อโครงข่ายจากแต่ละสถานีปลายทางของโครงข่ายของตนไปยังจุดเชื่อมต่อโครงข่าย เว้นแต่จะมีการตกลงเป็นอย่างอื่น

ข้อ ๔ สิทธิและหน้าที่ในการขอใช้อาคารสถานที่ สาธารณูปโภค และสิ่งอำนวยความสะดวกอื่น ๆ ร่วมกันเพื่อการเชื่อมต่อโครงข่ายโทรคมนาคม

๔.๑ ผู้ให้เชื่อมต่อโครงข่ายมีหน้าที่จัดหาสถานที่หรือพื้นที่ตามที่ผู้ขอเชื่อมต่อโครงข่ายร้องขอใช้โครงสร้างพื้นฐานดังกล่าว ณ จุดเชื่อมต่อ (POI) ตามข้อ ๒.๑ ในอัตราอ้างอิงต้นทุน (Cost-Based Basis) ตามเอกสารแนบท้ายหมายเลข ๓ และ ๔ และบนหลักการที่ไม่เลือกปฏิบัติระหว่างผู้ขอเชื่อมต่อโครงข่ายทุกราย ส่วนการปฏิเสธการขอใช้โครงสร้างพื้นฐานตามข้อนี้ จะกระทำได้เฉพาะในกรณีที่กฎหมายอนุญาตให้กระทำเช่นนั้น

๔.๒ ผู้ให้เชื่อมต่อโครงข่าย มีหน้าที่ ดังนี้

๔.๒.๑ จัดเตรียมสิ่งอำนวยความสะดวก โครงสร้างพื้นฐาน สาธารณูปโภค ให้พอเพียง และบำรุงรักษาให้ใช้งานได้ดี

๔.๒.๒ บริหารจัดการสถานที่ทำการ Co-location ให้มีความปลอดภัยและสามารถใช้งานได้ดี

๔.๒.๓ จัดระเบียบการเข้าสถานที่และการทำงานร่วมกัน

๔.๒.๔ จัดทำคู่มือการปฏิบัติงานและบำรุงรักษา

๔.๒.๕ จัดหาพื้นที่ใกล้เคียงหรือจัดให้มีมาตรการอื่นเพื่อให้ติดตั้งอุปกรณ์และเชื่อมต่อโครงข่ายโดยมิชักช้า หากผู้ให้เชื่อมต่อโครงข่ายไม่สามารถจัดหาสถานที่หรือพื้นที่ตามที่ผู้ขอเชื่อมต่อโครงข่ายได้เนื่องจากเหตุผลทางเทคนิคหรือข้อจำกัดด้านพื้นที่ ทั้งนี้จะต้องไม่ก่อให้เกิดภาระแก่ผู้ขอเชื่อมต่อเกินสมควร

๔.๒.๖ ยินยอมให้ผู้ขอเชื่อมต่อโครงข่ายเข้าไปซ่อมแซมหรือบำรุงรักษาอุปกรณ์ในสถานที่หรือพื้นที่รวมได้ตามความเหมาะสมตลอดเวลา ทั้งนี้ ตามเงื่อนไขและรายละเอียดที่กำหนดไว้ในเอกสารแนบท้ายสัญญาหมายเลข ๑๒

ในการให้เข้าใช้สถานที่หรือพื้นที่ร่วม ผู้ให้เชื่อมต่อโครงข่ายอาจกำหนดมาตรการด้านความปลอดภัยหรือการเก็บรักษาความลับสำหรับการเข้าใช้สถานที่หรือพื้นที่ร่วมได้ โดยมาตรการดังกล่าวจะเป็นมาตรการที่สมเหตุสมผล เหมาะสม และไม่เลือกปฏิบัติ

๔.๓ ผู้ขอเชื่อมต่อโครงข่าย ซึ่งขอใช้อาคารสถานที่ สาธารณูปโภค และสิ่งอำนวยความสะดวกอื่น ๆ เพื่อการเชื่อมต่อมีหน้าที่ ดังนี้

๔.๓.๑ รับผิดชอบค่าใช้จ่ายและการดูแลอุปกรณ์และทรัพย์สินนับจากจุดเชื่อมต่อ (POI) ไปทางโครงข่ายของผู้ขอเชื่อมต่อโครงข่าย ซึ่งขอใช้อาคารสถานที่ สาธารณูปโภค และสิ่งอำนวยความสะดวกอื่นๆ เป็นต้นไป

๔.๓.๒ ปฏิบัติตามคู่มือการปฏิบัติงานและบำรุงรักษา

๔.๓.๓ ยินยอมและให้ความร่วมมือกับ ผู้ให้เชื่อมต่อโครงข่ายในการเข้าตรวจตราในอาคารสถานที่ได้เมื่อมีเหตุอันควร เพื่อความปลอดภัยของอาคารสถานที่ที่ได้รับคามยินยอมจากผู้ขอเชื่อมต่อโครงข่ายซึ่งขอใช้อาคารสถานที่ ทั้งนี้ ในการเข้าตรวจตราดังกล่าว เจ้าของอาคารสถานที่ดังกล่าวจะไม่กระทำการใดๆ อันก่อให้เกิดความเสียหายแก่ทรัพย์สินของผู้ขอเชื่อมต่อโครงข่ายซึ่งขอใช้อาคารสถานที่

๔.๓.๔ ผู้ขอเชื่อมต่อโครงข่ายซึ่งขอใช้อาคารสถานที่ดังกล่าวไม่โอนสิทธิการใช้อาคารสถานที่ไม่ว่ากรณีใดๆ ไปให้บุคคลอื่นใช้ หรือยอมให้บุคคลอื่นเข้าครอบครอง เว้นแต่จะได้รับความยินยอมเป็นลายลักษณ์อักษรจากเจ้าของอาคารสถานที่ และ/หรือผู้ใช้อาคารสถานที่ดังกล่าว

๔.๔ คู่สัญญาทั้งสองฝ่ายมีหน้าที่รับผิดชอบร่วมกันในเรื่อง ดังนี้

๔.๔.๑ การรายงานเหตุเสียหายตามหลักเกณฑ์การใช้งานและการบำรุงรักษาที่กำหนดไว้ในเอกสารแนบท้ายสัญญาหมายเลข ๑๒

๔.๔.๒ การร่วมประชุมกำหนดรายละเอียดการทำงาน เช่น การประมาณการจราจร (traffic)

๔.๕ คู่สัญญาแต่ละฝ่ายมีหน้าที่รับผิดชอบค่าใช้จ่ายต่อไปในส่วนที่ใช้เพื่อประโยชน์ของตนเอง

๔.๕.๑ การซ่อมบำรุงอุปกรณ์ในส่วนที่เป็นกรรมสิทธิ์หรืออยู่ในความครอบครองของตนเอง

๔.๕.๒ ค่าน้ำ ค่าไฟ และค่าใช้จ่ายอื่นๆ ในส่วนที่ใช้เพื่อประโยชน์ของตนเอง

ข้อ ๕ บริการที่ต้องจัดให้มีในการเชื่อมต่อโครงข่าย

เพื่อประโยชน์ในการเชื่อมต่อโครงข่ายตามสัญญานี้ ผู้ให้เชื่อมต่อโครงข่ายตกลงที่จะจัดให้มีบริการตามที่กำหนดไว้ในเอกสารแนบท้ายสัญญาหมายเลข ๗

ข้อ ๖ การกำหนดคุณภาพการบริการและการทดสอบระบบ

๖.๑ คุณภาพการบริการการเชื่อมต่อโครงข่ายจะต้องเป็นไปตามหลักเกณฑ์และเงื่อนไขว่าด้วยมาตรฐานบริการที่ดีตามที่คณะกรรมการกิจการโทรคมนาคมแห่งชาติประกาศกำหนด

๖.๒ ในกรณีเกิดข้อร้องเรียนและข้อโต้แย้งที่มีกับผู้ขอเชื่อมต่อโครงข่ายเกี่ยวกับคุณภาพหรือบริการ ให้ดำเนินการร้องเรียนไปยังคณะกรรมการวินิจฉัยข้อพิพาทตามประกาศคณะกรรมการกิจการโทรคมนาคมแห่งชาติว่าด้วยการใช้และเชื่อมต่อโครงข่ายโทรคมนาคม พ.ศ. ๒๕๔๘

๖.๓ คู่สัญญาทั้งสองฝ่ายตกลงให้มีการทดสอบระบบการเชื่อมต่อโครงข่ายเพื่อให้มั่นใจว่าการทำงานของระบบการเชื่อมต่อของคู่สัญญาทั้งสองฝ่ายสามารถทำงานได้ตามเงื่อนไขที่ตกลงกัน และมีผลกระทบต่อการทำงานของโครงข่ายน้อยที่สุดเท่าที่จะเป็นไปได้ โดยคู่สัญญาจะดำเนินการให้เป็นไปตามเอกสารแนบท้ายหมายเลข ๑๑ ซึ่งอย่างน้อยจะต้องครอบคลุมเรื่องดังต่อไปนี้

๖.๓.๑ การเตรียมการก่อนการทดสอบ

๖.๓.๒ การดำเนินการทดสอบ

- ๖.๓.๓ กำหนดเวลาการทดสอบ
- ๖.๓.๔ เวลาปฏิบัติงานการทดสอบ
- ๖.๓.๕ ค่าใช้จ่ายการทดสอบ
- ๖.๓.๖ ความล่าช้าและการยกเลิกการทดสอบ

ข้อ ๗ Network Integrity ความปลอดภัย และการป้องกันโครงข่าย

๗.๑ หลักการพื้นฐาน

๗.๑.๑ คู่สัญญาทั้งสองฝ่ายตกลงที่จะคงไว้ซึ่ง Network Integrity และดำเนินการใด ๆ ที่จำเป็นและเพียงพอในการสร้างความปลอดภัย และการป้องกันโครงข่าย

๗.๑.๒ Network Integrity หมายถึง ความสามารถในการในตัวระบบโครงข่ายที่จะดำรงไว้ซึ่งสถานะการทำงานพื้นฐานโดยสถานะการทำงานนั้นไม่ถูกกระทบอันเนื่องมาจากการเชื่อมต่อโครงข่าย

๗.๒ การดำรงไว้ซึ่ง Network Integrity ให้มีขึ้นเพื่อวัตถุประสงค์ในการป้องกันมิให้มีสัญญาณที่มีได้เป็นไปตาม Specification เข้ามาในระบบโครงข่าย

การกำหนด Specification ให้คู่สัญญาระบุไว้ในเอกสารแนบท้ายหมายเลข ๕ ในกรณีที่ Specification ดังกล่าวขัดหรือแย้งกับ Specification ที่กำหนดโดยคณะกรรมการกิจการโทรคมนาคมแห่งชาติ ให้ใช้บังคับตามมาตรฐานของคณะกรรมการกิจการโทรคมนาคมแห่งชาติเป็นหลัก

๗.๓ คู่สัญญาแต่ละฝ่ายรับว่า

๗.๓.๑ จะดำเนินการต่าง ๆ ที่เพียงพอในการป้องกันมิให้เกิดการส่งผ่านสัญญาณข้อมูล (Signaling message) ใด ๆ ซึ่งมีได้มีลักษณะตามที่กำหนดในสัญญาณนี้หรือเอกสารแนบท้ายหมายเลข ๕ และ/หรือ มีได้เป็นไปตาม interworking specification ที่ระบุไว้ในเอกสารแนบท้ายหมายเลข ๕

๗.๓.๒ จะจัดให้มีการดำเนินการที่เพียงพอในการตรวจสอบการทำงานและการปฏิเสธสัญญาณข้อมูลที่มีได้เป็นไปตามมาตรฐาน เพื่อป้องกันมิให้สัญญาณ (signals) นอกเหนือจากที่กำหนดไว้ในข้อ ๗.๓.๑ เข้าสู่ระบบ

๗.๓.๓ ในการเชื่อมต่อโครงข่ายนั้น หากคู่สัญญาฝ่ายหนึ่งฝ่ายใดกระทำการฝ่าฝืนโดยการส่งทราฟฟิก (traffic) ที่มีได้มีลักษณะตามที่กำหนดในสัญญาณนี้ และก่อให้เกิดความเสียหายแก่คู่สัญญาอีกฝ่ายหนึ่ง คู่สัญญาฝ่ายที่กระทำการฝ่าฝืนจะต้องยุติการกระทำนั้นโดยทันทีที่ได้รับแจ้งจากคู่สัญญาอีกฝ่ายหนึ่ง

๗.๔ ความปลอดภัยและการป้องกันโครงข่าย

๗.๔.๑ คู่สัญญาแต่ละฝ่ายตกลงรับผิดชอบในการรักษาความปลอดภัยในการทำงานของโครงข่ายในส่วนของตนเอง และตกลงที่จะดำเนินการใด ๆ เท่าที่จำเป็นทั้งหมดและเท่าที่จะเป็นไปได้ในทางปฏิบัติ เพื่อประกันว่าโครงข่ายในส่วนของตนเองนั้นมีลักษณะ

(ก) ไม่ทำอันตรายหรือส่งผลกระทบต่อความปลอดภัยหรือสุขภาพของบุคคลใด ๆ ซึ่งรวมถึงพนักงาน ลูกจ้าง และคู่สัญญาอื่น ๆ ของคู่สัญญาอีกฝ่ายหนึ่ง

(ข) ไม่ทำอันตรายทั้งในทางกายภาพและในทางเทคนิคต่อโครงข่ายของคู่สัญญาอีกฝ่ายหนึ่ง ซึ่งรวมถึง (แต่ไม่จำกัดเฉพาะ) การสร้างความเสียหาย การกีดกันหรือรบกวนประสิทธิภาพการทำงานของโครงข่ายของคู่สัญญาอีกฝ่ายหนึ่ง

ข้อ ๘ การเรียกเก็บค่าบริการ ค่าเชื่อมต่อ และการชำระเงิน

๘.๑ การเรียกเก็บค่าเชื่อมต่อ (Interconnection Charge)

คู่สัญญาทั้งสองฝ่ายต้องดำเนินการใดๆ เพื่อจัดเก็บ บันทึก และจัดส่งข้อมูลการจัดเก็บค่าบริการ (Billing Information) ซึ่งเกี่ยวข้องกับทราฟฟิค (traffic) ที่ไหลผ่านโครงข่ายของตนเองเพื่อบันทึกการให้บริการเชื่อมต่อโครงข่าย โดยใช้ข้อมูลจาก Call Detail Records ตามอัตราค่าเชื่อมต่อโครงข่ายที่กำหนดในเอกสารแนบท้ายสัญญาหมายเลข ๖ ซึ่งเป็นอัตราที่ยังไม่รวมภาษีมูลค่าเพิ่ม พร้อมจัดให้มีการบำรุงรักษาและตรวจสอบความถูกต้องของอุปกรณ์ที่เกี่ยวข้องอย่างสม่ำเสมอ โดยผู้ให้เชื่อมต่อโครงข่ายจะแจ้งบันทึกปริมาณทราฟฟิคที่เรียกเข้าจากโครงข่ายของผู้ขอเชื่อมต่อโครงข่ายไปยังโครงข่ายของผู้ให้เชื่อมต่อโครงข่าย ทั้งนี้ ข้อมูลการจัดเก็บค่าบริการ (Billing Information) จะต้องมีรายละเอียดเพียงพอที่จะให้ผู้ขอเชื่อมต่อโครงข่ายสามารถตรวจสอบความถูกต้องได้

คู่สัญญาแต่ละฝ่ายจะต้องมีการส่ง Caller Line Identity (CLI) ไปกับ ทราฟฟิค (Traffic) เพื่อให้คู่สัญญาอีกฝ่ายหนึ่งสามารถที่จะวัดทราฟฟิค (Traffic) เพื่อประโยชน์ในการเรียกเก็บค่าเชื่อมต่อโครงข่ายและการชำระเงิน เว้นแต่กรณีพิเศษที่ไม่สามารถส่ง CLI ได้ เช่นบริการ PCT เป็นต้น

ฐานในการเรียกเก็บค่าเชื่อมต่อให้เรียกเก็บเป็นนาที การนับจำนวนนาทีในการคิดค่าเชื่อมต่อให้คิดจากจำนวนวินาทีของทราฟฟิคที่สมบูรณ์ทั้งหมดที่ต้องเรียกเก็บเงินระหว่างกันตามสัญญานี้ตามที่เกิดขึ้นในเดือนนั้นๆ โดยเฉพาะของนาทีให้คิดตามจริงไม่มีการปิดเศษ

ทราฟฟิคที่สมบูรณ์ในที่นี้หมายถึง การต่อเรียกที่มีการรับสาย (answered calls)

๘.๒ การเรียกเก็บเงิน

คู่สัญญาแต่ละฝ่ายต้องจัดส่งใบเรียกเก็บเงิน สำหรับค่าใช้จ่ายในการส่งหรือรับทราฟฟิค (traffic) ที่สมบูรณ์จากคู่สัญญาอีกฝ่ายหนึ่งในรอบเดือนก่อน

๘.๓ การชำระเงิน

๘.๓.๑ คู่สัญญาจะต้องชำระเงินตามจำนวนที่ปรากฏในใบเรียกเก็บเงินแก่คู่สัญญาอีกฝ่ายหนึ่งภายใน ๓๐ วัน นับถัดจากวันที่ได้รับใบเรียกเก็บเงิน โดยให้ถือวันดังกล่าวเป็น "วันถึงกำหนดใช้เงิน"

การที่ผู้ขอเชื่อมต่อโครงข่ายไม่สามารถเรียกเก็บค่าบริการจากผู้ให้บริการต้นทางได้ ผู้ขอเชื่อมต่อโครงข่ายจะต้องเป็นผู้รับภาระหนี้สูญ โดยผู้ขอเชื่อมต่อโครงข่ายไม่สามารถยกขึ้นกล่าวอ้างการชำระค่าเชื่อมต่อโครงข่ายตามสัญญาเชื่อมต่อโครงข่ายได้

๘.๓.๒ ในกรณีที่คู่สัญญาผิดนัดไม่ชำระหนี้ภายในกำหนดเวลา คู่สัญญาฝ่ายนั้นจะต้องชำระดอกเบี้ยในอัตราร้อยละ ๗.๕ ต่อปี การคำนวณอัตรดอกเบี้ยจะเริ่มตั้งแต่วันที่ผิดนัดจนถึงวันที่คู่สัญญาชำระเงินตามใบเรียกเก็บเงินเต็มจำนวน

๘.๓.๓ ในกรณีที่คู่สัญญาฝ่ายหนึ่งซึ่งเป็นผู้จัดทำใบเรียกเก็บเงินตรวจพบว่าจำนวนเงินในใบเรียกเก็บเงินไม่ครบถ้วน คู่สัญญาฝ่ายนั้นสามารถออกใบเพิ่มหนี้เรียกเก็บในส่วนที่ขาดในเดือนถัดไป ทั้งนี้ จะต้องกระทำภายในกำหนดระยะเวลาไม่เกิน ๙๐ วัน นับแต่วันที่มีการออกใบเรียกเก็บเงินที่เกี่ยวข้องกับจำนวนเงินที่ไม่ครบถ้วนนั้น

๘.๔ การแก้ไขข้อผิดพลาด

๘.๔.๑ ในกรณีที่มีข้อโต้แย้งเกี่ยวกับความถูกต้องของข้อมูลทราฟฟิค และข้อมูลอื่นๆ ที่เกี่ยวข้องให้คู่สัญญาทั้งสองฝ่ายส่งเรื่องให้คณะกรรมการร่วมทำหน้าที่เป็นผู้ไกล่เกลี่ยข้อโต้แย้ง

คู่สัญญาจะต้องชำระเงินส่วนที่ไม่มีการโต้แย้งให้ครบถ้วนก่อนส่งเรื่องให้คณะกรรมการร่วม และในกรณีที่จำนวนเงินที่โต้แย้งมีมูลค่าต่ำกว่าร้อยละ ๕ ของจำนวนเงินทั้งหมด คู่สัญญาจะต้องชำระเงินทั้งหมดให้แก่คู่สัญญาอีกฝ่ายหนึ่งก่อนส่งเรื่องให้คณะกรรมการร่วม ทั้งนี้ คู่สัญญาทั้งสองฝ่ายเป็นผู้รับภาระค่าใช้จ่ายในการตั้งและดำเนินการของผู้ตรวจสอบร่วมฝ่ายละกึ่งหนึ่ง

ในกรณีที่ไม้อาจตกลงกันได้ภายหลังจากคณะกรรมการร่วมได้ทำการไกล่เกลี่ยแล้ว ให้คู่สัญญาทั้งสองฝ่ายร่วมกันตั้งผู้ตรวจสอบร่วมขึ้นมาคนหนึ่ง เพื่อทำหน้าที่ในการชี้ขาดข้อโต้แย้ง ในกรณีที่คู่สัญญาทั้งสองฝ่ายไม้อาจตกลงกันได้ตั้งผู้ตรวจสอบร่วมได้ให้คู่สัญญาส่งเรื่องให้อนุญาตตุลาการเป็นผู้ชี้ขาดตามข้อ ๑๖.๓

จำนวนเงินที่คู่สัญญาต้องชำระภายหลังจากที่มีการชี้ขาดข้อโต้แย้งจะต้องบวกดอกเบี้ยในอัตราร้อยละ ๗.๕ ต่อปีนับแต่วันผิดนัดจนถึงวันที่ชำระเงินครบถ้วน

๘.๕ หลักประกันสัญญา

เว้นแต่จะตกลงกันเป็นอย่างอื่น คู่สัญญาฝ่ายหนึ่งอาจเรียกร้องให้คู่สัญญาอีกฝ่ายหนึ่งจัดส่งหลักประกันหรือหนังสือค้ำประกันของธนาคารเพื่อประกันการปฏิบัติตามสัญญา

๘.๖ การร่วมมือป้องกันการลักลอบใช้บริการในโครงข่าย

คู่สัญญาทั้งสองฝ่ายตกลงที่จะให้ความร่วมมือกับคู่สัญญาอีกฝ่ายหนึ่งในการตรวจสอบ ลด หรือปรับปรุงแก้ไขให้ถูกต้องซึ่งการกระทำใดๆ อันเป็นการลักลอบใช้บริการในโครงข่ายโดยมิชอบด้วยกฎหมาย

ข้อ ๙ เงื่อนไขและข้อกำหนดทางการค้า

๙.๑ ค่าใช้จ่ายในการเชื่อมต่อโครงข่าย

การรับภาระค่าใช้จ่ายจริงเชื่อมต่อโครงข่าย (Physical link) ในกรณีที่ใช้ร่วมกัน ให้คู่สัญญาร่วมกันรับผิดชอบค่าใช้จ่ายตามปริมาณการใช้ที่แต่ละฝ่ายได้จัดสรรให้แก่ตนเอง เว้นแต่จะตกลงกันไว้เป็นอย่างอื่น ส่วนในกรณีที่ไม่มีการใช้ร่วมกัน ให้คู่สัญญาฝ่ายที่เป็นผู้ใช้บริการค่าใช้จ่ายเองทั้งหมด

๙.๒ เสรีภาพในการทำสัญญา

คู่สัญญาทั้งสองฝ่ายอาจเชื่อมต่อโครงข่ายเข้ากับผู้รับใบอนุญาตรายอื่นภายใต้ข้อกำหนดและเงื่อนไขที่ระบุไว้ในใบอนุญาต คู่สัญญาฝ่ายหนึ่งจะจำกัดเสรีภาพของคู่สัญญาอีกฝ่ายหนึ่งในการทำสัญญาเชื่อมต่อโครงข่ายดังกล่าวไม่ได้

๙.๓ บริการฉุกเฉิน (Emergency Service)

การเข้าถึงบริการฉุกเฉินของคู่สัญญาแต่ละฝ่ายให้คู่สัญญาร่วมตกลงเงื่อนไขที่เกี่ยวข้องแยกต่างหากจากสัญญานี้เป็นกรณี ๆ ไป

๙.๔ กฎหมายที่ใช้บังคับ

ให้นำกฎหมายไทยมาใช้บังคับกับสัญญานี้

๙.๕ การคงไว้และการสละสิทธิเรียกร้อง

การสละสิทธิเรียกร้องจะต้องกระทำเป็นลายลักษณ์อักษรและส่งให้แก่คู่สัญญาอีกฝ่ายหนึ่งโดยชอบตามสัญญานี้ การที่คู่สัญญาอีกฝ่ายหนึ่งไม่ใช้สิทธิเรียกร้องไม่ถือเป็นเหตุให้สิทธิดังกล่าวระงับสิ้นไปและไม่ถือเป็นการสละสิทธิเรียกร้อง

๙.๖ คู่สัญญาฝ่ายใดฝ่ายหนึ่งจะโอนสิทธิ ผลประโยชน์ หน้าที่ และความรับผิดชอบ

ใดๆ ให้แก่บุคคลภายนอกมิได้วันแต่จะได้รับความยินยอมเป็นหนังสือจากคู่สัญญาอีกฝ่ายหนึ่ง

๙.๗ ความสมบูรณ์ของสัญญา

ในกรณีที่ข้อสัญญาหรือหนึ่งตามสัญญาข้อใดตกเป็นโมฆะหรือไม่มีผลบังคับทางกฎหมายโดยผลของกฎหมายหรือโดยผลของคำพิพากษาของศาล ให้ถือว่าข้อสัญญาหรือหนึ่งดังกล่าวไม่มีผลกระทบต่อความสมบูรณ์ของข้อสัญญาในส่วนอื่นๆ

ข้อ ๑๐ การประกันภัย

๑๐.๑ เว้นแต่จะมีการตกลงกันไว้เป็นอย่างอื่น ผู้ขอเชื่อมต่อโครงข่ายจะต้องจัดให้มี และคงไว้ซึ่งการประกันภัยตามมาตรฐานที่ยอมรับกันโดยทั่วไปในอุตสาหกรรมโทรคมนาคมในประเทศไทยกับบริษัท ประกันภัยซึ่งได้รับอนุญาตตามกฎหมายไทยในเรื่องดังต่อไปนี้

(ก) การประกันภัยความรับผิดชอบต่อสาธารณะ (public liability insurance) โดยมัวงเงินเอาประกัน ขึ้นอยู่กับการตกลงระหว่างคู่สัญญาเป็นรายการนี้

(ข) การประกันภัยในทรัพย์สินของผู้ขอเชื่อมต่อโครงข่ายที่ใช้ในการเชื่อมต่อโครงข่ายตามสัญญาฯ โดยให้มีการคุ้มครองทรัพย์สินดังกล่าวเป็นเงิน ขึ้นอยู่กับการตกลงระหว่างคู่สัญญาเป็นรายการนี้

๑๐.๒ ในกรณีที่มีการร้องขอจากผู้ให้เชื่อมต่อโครงข่าย ผู้ขอเชื่อมต่อโครงข่ายมีหน้าที่ ต้องแสดงหลักฐานที่เพียงพอเพื่อแสดงว่าตนได้ปฏิบัติตามข้อผูกพันของตนในเรื่องการประกันภัยตามข้อ ๑๐.๑ ครบถ้วนแล้ว

ข้อ ๑๑ การรักษาข้อมูลลับ ความรับผิด และการชดเชยค่าเสียหาย

๑๑.๑ คู่สัญญาแต่ละฝ่ายอาจเปิดเผยข้อมูลลับทางด้านเทคนิคและธุรกิจแก่คู่สัญญาอีก ฝ่ายหนึ่งโดยทางวาจา ลายลักษณ์อักษร รูปภาพหรือโดยรูปแบบอื่น ๆ ตามที่ตกลงกัน เพื่อประโยชน์ในการดำเนินการ ใด ๆ หรือเพื่อวัตถุประสงค์ภายใต้สัญญานี้

๑๑.๒ คู่สัญญาแต่ละฝ่ายให้การรับรองว่าอุปกรณ์ ระบบ และส่วนใด ๆ ของโครงข่ายที่ ตนได้จัดทำให้เพื่อประโยชน์ในการเชื่อมต่อโครงข่ายหรือเพื่อการใช้งานของคู่สัญญาอีกฝ่ายหนึ่งมิได้ละเมิดลิขสิทธิ์ สิทธิบัตร เครื่องหมายการค้า และเครื่องหมายบริการ รวมทั้งสิทธิในทรัพย์สินทางปัญญาอื่น ๆ ของบุคคลที่สาม

๑๑.๓ คู่สัญญาแต่ละฝ่ายจะไม่นำเครื่องหมายการค้า เครื่องหมายบริการ หรือชื่อทาง การค้าของคู่สัญญาอีกฝ่ายหนึ่งมาใช้เป็นของตนเอง เว้นแต่จะได้รับอนุญาตเป็นลายลักษณ์อักษรจากคู่สัญญาผู้มีสิทธิ ในทรัพย์สินทางปัญญานั้น

๑๑.๔ การโอนข้อมูลระหว่างคู่สัญญาไม่ก่อให้เกิดการอนุญาตทั้งโดยทางตรงหรือทาง อ้อมในการให้สิทธิในทรัพย์สินทางปัญญาไม่ว่าในระหว่างที่มีการโอนข้อมูลหรือภายหลังการโอนข้อมูลนั้น

๑๑.๕ เว้นแต่จะได้กำหนดไว้เป็นอย่างอื่นในสัญญานี้ คู่สัญญาแต่ละฝ่ายจะไม่เปิดเผย ข้อมูลลับเว้นแต่ในกรณีดังต่อไปนี้

ก) การเปิดเผยนั้นได้รับอนุญาตเป็นลายลักษณ์อักษรจากคู่สัญญาผู้มีสิทธิ ในข้อมูลนั้น

ข) เป็นการเปิดเผยข้อมูลต่ออนุญาโตตุลาการหรือผู้เชี่ยวชาญที่ได้รับการ แต่งตั้งให้ชี้ขาดข้อพิพาทตามสัญญานี้

ค) การเปิดเผยข้อมูลเป็นไปตามกฎหมาย ระเบียบ ข้อกำหนด คำสั่ง ประกาศ และกฎเกณฑ์การกำกับดูแลที่ออกโดยคณะกรรมการกิจการโทรคมนาคมแห่งชาติ หรือโดยคำสั่งศาล

๑๑.๖ คู่สัญญาฝ่ายที่เปิดเผยข้อมูลแก่บุคคลที่สามจะต้องแจ้งให้คู่สัญญาอีกฝ่ายหนึ่ง ทราบซึ่งการเปิดเผยข้อมูลนั้นก่อนที่จะมีการเปิดเผยข้อมูลดังกล่าว

๑๑.๗ คู่สัญญาแต่ละฝ่ายให้การรับรองว่าข้อมูลซึ่งคู่สัญญาฝ่ายหนึ่งเปิดเผยแก่คู่สัญญา อีกฝ่ายหนึ่งนั้นจะนำไปใช้เฉพาะเพื่อประโยชน์อันเป็นที่ประสงค์ของการเปิดเผยข้อมูลนั้น

๑๑.๘ เพื่อเป็นการป้องกันการเปิดเผยข้อมูลลับอย่างไม่เหมาะสม คู่สัญญาทั้งสองฝ่าย ตกลงที่จะจำกัดการเข้าถึงซึ่งข้อมูลดังกล่าวเฉพาะแต่โดยพนักงาน ลูกจ้างหรือตัวแทนของคู่สัญญาซึ่งอยู่ในสถานะที่มี ความจำเป็นจะต้องรู้ข้อมูลเพื่อประโยชน์ในการดำเนินการภายใต้วัตถุประสงค์แห่งสัญญานี้เท่านั้น

พนักงาน ลูกจ้างหรือตัวแทนของคู่สัญญาซึ่งได้รับสิทธิในการเข้าถึงข้อมูลจะต้องรักษาข้อมูลนั้นไว้อย่างเป็นความลับเฉพาะและจะต้องไม่เปิดเผยข้อมูลนั้นต่อบุคคลอื่น

คู่สัญญาแต่ละฝ่ายจะต้องรับผิดชอบในกรณีที่พนักงาน ลูกจ้างหรือตัวแทนของตนได้

เปิดเผยข้อมูลต่อบุคคลอื่น

๑๑.๘ คู่สัญญาทั้งสองฝ่ายไม่ต้องรับผิดชอบใช้คำสั่งใหม่ทดแทนให้กับคู่สัญญาอีกฝ่ายหนึ่งในกรณีที่บุคคลที่สามกล่าวอ้าง เรียกร้องและดำเนินการใด ๆ ประกอบข้อกล่าวอ้างว่า การใช้ circuit, อุปกรณ์ (apparatus) หรือระบบ software หรือการทำงานของบริการใด ๆ โดยคู่สัญญาฝ่ายหนึ่งฝ่ายใดภายใต้สัญญานี้ก่อให้เกิดการละเมิดหรือการนำไปใช้ในทางมิชอบซึ่งสิทธิบัตร ลิขสิทธิ์ หรือทรัพย์สินทางปัญญาอื่น ๆ รวมทั้งสิทธิในการเป็นเจ้าของของบุคคลที่สามนั้น หากสามารถพิสูจน์ได้ว่าตนมิได้มีส่วนรู้เห็นกับการกระทำความผิดนั้น

๑๑.๑๐ ข้อมูลลับซึ่งเป็นลายลักษณ์อักษรทั้งหมดหรือส่วนใดส่วนหนึ่งของข้อมูลดังกล่าว (ซึ่งรวมถึงข้อมูลลายลักษณ์อักษรที่มีการเก็บไว้ใน Computer software หรือในรูป electronic storage media) รวมทั้งเอกสารแสดงการวิเคราะห์ ศึกษา ตรวจสอบ รายงาน หรือเอกสารอื่น ๆ ซึ่งจัดทำโดยคู่สัญญาฝ่ายที่ได้รับทราบข้อมูล (หรือโดยตัวแทนซึ่งได้รับมอบอำนาจ) โดยเกิดจากหรือเป็นผลมาจากข้อมูลลับซึ่งได้จากคู่สัญญาฝ่ายที่เปิดเผยข้อมูลจะต้องถูกส่งคืนไปยังคู่สัญญาฝ่ายที่เปิดเผยข้อมูล หรือทำลายโดยคู่สัญญาฝ่ายที่ได้รับทราบข้อมูลนั้นในกรณีที่มีการร้องขอโดยคู่สัญญาฝ่ายที่เปิดเผยข้อมูลในเวลาใด ๆ ตามที่ตกลงกัน หรือในวันที่สัญญานี้สิ้นสุดลง แล้วแต่ว่าระยะเวลาใดจะถึงก่อน

ในกรณีที่มีการร้องขอให้ทำลายข้อมูลนั้น คู่สัญญาฝ่ายที่ได้รับการร้องขอจะต้องทำคำรับรองเป็นลายลักษณ์อักษรว่าได้มีการทำลายข้อมูลเสร็จสมบูรณ์แล้วส่งให้คู่สัญญาฝ่ายที่ร้องขอภายใน ๓๐ วันทำการ (Business Day) นับแต่วันทำลายข้อมูลนั้น

นับแต่วันที่มีการร้องขอให้ทำลายข้อมูลลับ คู่สัญญาฝ่ายที่ได้รับการร้องขอจะนำข้อมูลนั้นไปใช้ในรูปแบบใด ๆ เพื่อประโยชน์ใด ๆ ไม่ได้อีกต่อไป

๑๑.๑๑ คู่สัญญาทั้งสองฝ่ายรับว่าเงื่อนไขในข้อ ๑๑. ทั้งหมดมีผลบังคับใช้ตลอดไปแม้ว่าสัญญาส่วนอื่น ๆ ในสัญญานี้จะตกเป็นโมฆะ ใช้บังคับไม่ได้หรือสิ้นสุดลงด้วยเหตุใดก็ตาม หน้าที่ในการรักษาความลับของข้อมูลลับซึ่งมีการเปิดเผยในระหว่างคู่สัญญาและหน้าที่ใด ๆ ภายใต้ข้อ ๑๑. นี้จะคงอยู่ต่อไปจนครบเวลา ๒ ปี นับแต่วันที่สัญญานี้สิ้นสุดลงทั้งหมด

๑๑.๑๒ ในกรณีที่ไม่มีภาระบ่งไว้ในสัญญานี้หรือในกรณีที่ไม่มีข้อตกลงกันเป็นอย่างอื่น คู่สัญญาจะต้องไม่เปิดเผยแก่บุคคลที่สามซึ่งบางส่วนหรือทั้งหมดของข้อมูลเกี่ยวกับสัญญานี้ในส่วนที่ได้รับยกเว้นจากองค์การกำกับดูแลว่าไม่ต้องจัดให้มีการพิมพ์เผยแพร่

๑๑.๑๓ คู่สัญญาแต่ละฝ่ายตกลงที่จะไม่จัดพิมพ์เผยแพร่ ให้ข่าว ประกาศแจ้ง หรือกระทำการใด ๆ อันเป็นการเปิดเผยต่อสาธารณชนซึ่งข้อกำหนดต่าง ๆ ในสัญญานี้ที่ได้รับการยินยอมให้ปกปิดเป็นความลับได้ตามกฎหมาย เว้นแต่จะได้รับความยินยอมเป็นลายลักษณ์อักษรจากคู่สัญญาอีกฝ่ายหนึ่ง

๑๑.๑๔ คู่สัญญาแต่ละฝ่ายรับว่าการละเมิดข้อสัญญาข้อใดข้อหนึ่งของสัญญาข้อ ๑๑. นี้ อาจก่อให้เกิดความเสียหายแก่คู่สัญญาอีกฝ่ายหนึ่ง

๑๑.๑๕ คู่สัญญาทั้งสองฝ่ายได้รับรู้ เข้าใจ และตระหนักถึงการกระทำใด ๆ ตามสัญญาข้อ ๑๕. ทั้งหมดในเรื่องการรักษาความลับของข้อมูล

๑๑.๑๖ เหตุสุดวิสัย

คู่สัญญาทั้งสองฝ่ายไม่ต้องรับผิดชอบในการผิดสัญญาอันเนื่องมาจากเหตุสุดวิสัย อันหมายถึง เหตุใด ๆ อันจะเกิดขึ้นก็ดี จะให้ผลพิบัติก็ดี เป็นเหตุที่ไม่อาจป้องกันได้แม้ทั้งบุคคลผู้ต้องประสบหรือใกล้จะ

ต้องประสบเหตุนั้น จะได้จัดการระมัดระวังตามสมควรอันพึงคาดหมายได้จากบุคคลในฐานะและภาวะเช่นนั้น และเพื่อประโยชน์ในการตีความสัญญานี้ เหตุสุดวิสัยให้รวมถึง (แต่ไม่จำกัดเฉพาะ) การก่อการกบฏ การก่อการร้าย สงคราม การปฏิวัติรัฐประหาร ภาวะฉุกเฉินแห่งชาติ ภัยธรรมชาติร้ายแรง คลื่นยักษ์สึนามิ อัคคีภัย वादภัย อุทกภัย การระเบิด การก่อวินาศกรรม แต่ทั้งนี้ไม่รวมถึงข้อพิพาททางด้านแรงงานทุกประเภทหรือการนัดหยุดงาน

คู่สัญญาซึ่งได้รับผลกระทบจากเหตุสุดวิสัยต้องแจ้งให้คู่สัญญาอีกฝ่ายหนึ่งทราบ ซึ่งสภาพและรายละเอียดของเหตุสุดวิสัยนั้น

ในกรณีที่เหตุสุดวิสัยกระทบถึงการปฏิบัติตามสัญญาของคู่สัญญาอีกฝ่ายหนึ่ง เพียงบางส่วน คู่สัญญาฝ่ายนั้นยังคงมีภาระผูกพันที่จะต้องปฏิบัติตามสัญญาตามส่วนที่ไม่ได้รับผลกระทบจากเหตุสุดวิสัยนั้น

ข้อ ๑๒ ความสัมพันธ์กับผู้ให้บริการ

๑๒.๑ คู่สัญญาทั้งสองฝ่ายรับว่าคู่สัญญาแต่ละฝ่ายจะรับผิดชอบในการเรียกเก็บค่าบริการจากผู้ให้บริการของตนเอง สำหรับบริการที่ตนเป็นผู้ให้บริการแก่ผู้ให้บริการดังกล่าว เว้นแต่จะมีการตกลงกันไว้เป็นอย่างอื่นภายใต้การได้รับความเห็นชอบจากคณะกรรมการกิจการโทรคมนาคมแห่งชาติ

๑๒.๒ ผู้ขอเชื่อมต่อโครงข่ายตกลงจะชำระค่าบริการที่เกี่ยวข้องแก่ผู้ให้เชื่อมต่อโครงข่าย ในกรณีที่ค่าบริการซึ่งจะเรียกเก็บจากผู้ให้บริการนั้นมีค่าบริการของผู้ให้เชื่อมต่อโครงข่ายรวมอยู่ด้วย หน้าที่ในการชำระค่าบริการแก่ผู้ให้เชื่อมต่อโครงข่ายไม่ระงับไปแม้ว่าผู้ขอเชื่อมต่อโครงข่ายไม่อาจเรียกเก็บเงินจำนวนดังกล่าวจากผู้ให้บริการได้ก็ตาม

ข้อ ๑๓ คณะกรรมการร่วม

ให้คู่สัญญาทั้งสองฝ่ายร่วมกันจัดตั้งคณะกรรมการร่วมโดยเร็วที่สุดเท่าที่จะทำได้ โดยให้รายละเอียดในการจัดตั้ง คุณสมบัติ อำนาจ และหน้าที่ของคณะกรรมการร่วมเป็นไปตามที่กำหนดในเอกสารแนบท้ายสัญญาหมายเลข ๑๐

ข้อ ๑๔ การเลิก การระงับ การเปลี่ยนแปลงแก้ไข การทบทวน สัญญา

๑๔.๑ การยกเลิกและการระงับของสัญญาให้เป็นไปตามหลักเกณฑ์และเงื่อนไขของคณะกรรมการกิจการโทรคมนาคมแห่งชาติ

๑๔.๒ ให้คู่สัญญากำหนดกระบวนการและขั้นตอนในการพิจารณาทบทวนสัญญาโดยจะต้องมีการพิจารณาทบทวนสัญญานี้อย่างน้อยปีละครั้ง อย่างไรก็ตาม คู่สัญญาทั้งสองฝ่ายอาจตกลงเปลี่ยนแปลงแก้ไขสัญญาได้ในทันทีภายใต้การได้รับความเห็นชอบจากคณะกรรมการกิจการโทรคมนาคมแห่งชาติเมื่อมีเหตุการณ์ดังต่อไปนี้เกิดขึ้นเท่าที่ข้อบทในสัญญานี้ได้รับผลกระทบจากเหตุการณ์เหล่านั้นที่เกิดขึ้น

- การเปลี่ยนแปลงแก้ไขกฎระเบียบด้านการกำกับดูแลที่เกี่ยวข้อง
- การแก้ไขเปลี่ยนแปลงเงื่อนไขที่กำหนดไว้ในใบอนุญาตของแต่ละฝ่าย
- ข้อสัญญาส่วนใดส่วนหนึ่งพ้นสภาพบังคับ หรืออยู่ในสภาพที่ไม่เหมาะสมจะนำมาใช้บังคับอีกต่อไป

ทั้งนี้ กระบวนการและขั้นตอนในการพิจารณาทบทวน เปลี่ยนแปลง แก้ไขสัญญา ให้เป็นหน้าที่ของคณะกรรมการร่วมตามข้อ ๑๓

๑๔.๓ คู่สัญญาแต่ละฝ่ายรับจะให้ความช่วยเหลือใด ๆ ที่จำเป็นแก่คู่สัญญาอีกฝ่ายหนึ่ง เพื่อเยียวยาการไม่ปฏิบัติตามสัญญาของคู่สัญญาฝ่ายนั้น

๑๔.๔ การเลิกหรือการระงับของสัญญาที่ไม่กระทบถึงสิทธิและหน้าที่ของคู่สัญญาที่เกิดขึ้นในระหว่างสัญญามีผลบังคับใช้

๑๔.๕ การยกเลิกหรือระงับการเชื่อมต่อโครงข่ายเนื่องจากการผิดนัดชำระเงิน จะต้องได้รับความยินยอมจากคณะกรรมการกิจการโทรคมนาคมแห่งชาติก่อน

ข้อ ๑๕ การจำกัดความรับผิด

๑๕.๑ ในการปฏิบัติตามสัญญา คู่สัญญาทั้งสองฝ่ายมีหน้าที่และข้อผูกพันที่จะต้องใช้ความสามารถและความเอาใจใส่ของตนเฉกเช่นเดียวกับที่ผู้ประกอบการโทรคมนาคมโดยทั่วไปพึงจะยึดถือปฏิบัติเพื่อให้บรรลุผลและเป็นไปตามวัตถุประสงค์และเจตนารมณ์แห่งสัญญานี้

๑๕.๒ ภายใต้บังคับแห่งข้อ ๑๔.๔ หากคู่สัญญาฝ่ายใดฝ่าฝืนหรือไม่ปฏิบัติตามข้อผูกพันของตนภายใต้สัญญานี้ (แต่ไม่รวมถึงข้อผูกพันที่จะต้องชำระเงินใดๆ ตามเงื่อนไขของ สัญญานี้) ให้ความรับผิดของคู่สัญญาฝ่ายที่ผิดสัญญานั้น (รวมตลอดจนความรับผิดสำหรับการประมาทเลินเล่อหรือการฝ่าฝืนไม่ปฏิบัติตามกฎหมาย) ต่อคู่สัญญาอีกฝ่ายหนึ่งจำกัดอยู่ที่ไม่เกินจำนวนเงินค่าเชื่อมต่อโครงข่ายที่คู่สัญญาฝ่ายที่ฝ่าฝืนจะต้องจ่าย (ในกรณีที่ผู้ขอเชื่อมต่อโครงข่ายเป็นฝ่ายต้องรับผิด) หรือได้รับ (ในกรณีที่ผู้ให้เชื่อมต่อโครงข่ายเป็นฝ่ายต้องรับผิด) สำหรับรอบระยะเวลา ๑๒ เดือนก่อนหน้าวันที่ความรับผิดนั้นเกิดขึ้น

๑๕.๓ คู่สัญญาทั้งสองฝ่ายจะไม่บอกปิดหรือจำกัดความรับผิดของตนสำหรับการเสียชีวิต หรือการบาดเจ็บที่เกิดขึ้นจากความประมาทเลินเล่อของตน หรือเป็นความรับผิดของตนตามกฎหมายที่เกี่ยวข้อง

๑๕.๔ คู่สัญญาฝ่ายใดฝ่ายหนึ่งไม่ต้องรับผิดต่อคู่สัญญาอีกฝ่ายหนึ่งในมูลสัญญา หรือมูลละเมิด (รวมถึงความประมาทเลินเล่อหรือการฝ่าฝืนไม่ปฏิบัติตามกฎหมาย) หรือสำหรับความเสียหายใดๆ (ไม่ว่าจะโดยทางตรงหรือทางอ้อม) เฉพาะที่เป็นความเสียหายในรูปของรายได้ การสูญเสียค่าหรือความเสียหายข้างเคียงหรือทางอ้อมอย่างอื่นในเชิงธุรกิจ ที่เกิดขึ้นจากการดำเนินการตามสัญญานี้ ทั้งนี้ การเรียกค่าเสียหายในกรณีทั่วไปให้เป็นไปตามประมวลกฎหมายแพ่งและพาณิชย์

๑๕.๕ ข้อกำหนดในเรื่องการจำกัดความรับผิดตามข้อ ๑๕ นี้เป็นข้อจำกัดที่ใช้บังคับแยกออกจากกัน และให้มีผลใช้บังคับต่อไปได้ถึงแม้ว่าข้อบทใดข้อบทหนึ่งจะใช้บังคับไม่ได้ตามกฎหมายหรือถูกตีความว่าไม่สมเหตุสมผลไม่ว่าในกรณีใดๆ

ข้อ ๑๖ การระงับข้อพิพาท

๑๖.๑ คู่สัญญาทั้งสองฝ่ายตกลงที่จะปฏิบัติตามหรือดำเนินการใดๆ ตามสัญญาด้วยความตั้งใจจริงในการปฏิบัติงานร่วมกัน และด้วยความสุจริต และจะแสวงหาหนทางร่วมกันในการระงับข้อพิพาทใดๆ ที่เกิดขึ้น รวมทั้งการไกล่เกลี่ยข้อพิพาทโดยผ่านคณะกรรมการร่วมตามอำนาจคณะกรรมการร่วมในข้อ ๑๓

๑๖.๒ คู่สัญญาตกลงให้คณะกรรมการวินิจฉัยข้อพิพาทตามประกาศคณะกรรมการกิจการโทรคมนาคมแห่งชาติว่าด้วยการใช้และการเชื่อมต่อโครงข่าย พ.ศ. ๒๕๔๔ เป็นผู้ระงับข้อพิพาทในข้อพิพาทใดๆ ที่เกิดขึ้นจากสัญญานี้ซึ่งเป็นข้อพิพาทที่กฎหมายกำหนดให้เป็นอำนาจชี้ขาดของคณะกรรมการกิจการโทรคมนาคมแห่งชาติ

๑๖.๓ คู่สัญญาตกลงให้ใช้วิธีการระงับข้อพิพาทโดยอนุญาโตตุลาการสำหรับข้อพิพาทใดๆ ที่เกิดขึ้นจากสัญญานี้ซึ่งไม่อยู่ในอำนาจชี้ขาดตามกฎหมายของคณะกรรมการกิจการโทรคมนาคมแห่งชาติ โดยให้การวินิจฉัยชี้ขาดข้อพิพาทนั้นเป็นไปตามข้อบังคับอนุญาโตตุลาการของสถาบันอนุญาโตตุลาการ สำนักงานศาลยุติธรรม

ธรรมซึ่งใช้บังคับอยู่ในขณะที่มีการเสนอข้อพิพาทเพื่อการอนุญาโตตุลาการและอยู่ภายใต้การจัดการของสถาบันดังกล่าว

๑๖.๔ ในช่วงระยะเวลาก่อนหรือระหว่างกระบวนการระงับข้อพิพาท คู่สัญญาแต่ละฝ่ายจะต้องไม่ระงับการให้บริการที่ให้แก่คู่สัญญาอีกฝ่ายหนึ่งหรือละเว้น หรือกระทำการใดๆ ซึ่งอาจส่งผลกระทบต่อให้บริการของคู่สัญญาอีกฝ่ายหนึ่งภายใต้สัญญาที่ เว้นแต่จะได้รับอนุญาตอย่างชัดแจ้งจากคณะกรรมการกิจการโทรคมนาคมแห่งชาติ เป็นกรณีๆ ไป

ข้อ ๑๗ ภาษีอากรที่เกี่ยวข้อง

การชำระค่าภาษีอากรทุกอย่าง ที่เกิดขึ้นจากการทำสัญญาฉบับนี้ เช่น ภาษีมูลค่าเพิ่ม ภาษีหัก ณ ที่จ่าย อากรแสตมป์ ให้เป็นไปตามที่กำหนดไว้ในกฎหมายภาษีอากร

ข้อ ๑๘ การยกเว้นการบังคับใช้

ภายในระยะเวลา ๖ เดือนนับแต่วันลงนามในสัญญาฉบับนี้ คู่สัญญาตกลงกันให้มีการคิดค่าปรับหากผู้ขอเชื่อมต่อโครงข่ายส่งโทรภาพผิดไม่ครบตามที่ตกลงกันไว้ตามข้อ ๓.๒.๑

ทั้งนี้ เมื่อครบระยะเวลา ๖ เดือนตามวรรคแรกแล้วให้ผู้ขอเชื่อมต่อโครงข่ายสามารถเพิ่มหรือลดปริมาณวงจรถูกเชื่อมต่อโครงข่ายที่เชื่อมต่ออยู่เพื่อให้เป็นไปตามปริมาณโทรภาพผิดที่เกิดขึ้นจริงได้ โดยผู้ให้เชื่อมต่อโครงข่ายจะไม่คิดค่าปรับ

ข้อ ๑๙ การส่งหนังสือบอกกล่าว

การส่งหนังสือบอกกล่าว การแสดงเจตนาในรูปการแจ้ง การยื่นคำร้อง การเรียกร้อง หรือการติดต่อสื่อสารใดๆ ภายใต้สัญญาฉบับนี้ในระหว่างคู่สัญญา จะต้องทำเป็นหนังสือและถือว่าส่งผลผูกพันเมื่อได้มีการนำส่งด้วยมือด้วยพนักงานส่งเอกสาร ด้วยจดหมายลงทะเบียนไปรษณีย์ตอบรับ หรือระบบโทรสาร (ซึ่งในกรณีการส่งโดยโทรสารจะต้องมีหลักฐานยืนยันการส่ง/รับโทรสารเป็นลายลักษณ์อักษรในภายหลัง โดยถือว่าวันที่รับโทรสารเป็นวันรับการแสดงผลเจตนา) เมื่อคู่สัญญาอีกฝ่ายหนึ่งได้รับไว้ตามที่ระบุไว้ดังต่อไปนี้

บริษัท (ผู้ให้เชื่อมต่อโครงข่าย)

โทรสาร:

บริษัท (ผู้ขอเชื่อมต่อโครงข่าย)

โทรสาร:

หรือตามที่อยู่อื่นที่คู่สัญญาจะได้มีหนังสือแจ้งการเปลี่ยนแปลงให้คู่สัญญาอีกฝ่ายทราบในภายหลัง

เพื่อเป็นหลักฐานแห่งการนี้ คู่สัญญาทั้งสองฝ่ายได้อ่านทำความเข้าใจสัญญาโดยตลอดแล้วจึงลงลายมือชื่อไว้เป็นหลักฐานตามวันที่ระบุไว้ในสัญญาที่

เอกสารแนบท้ายหมายเลข ๗
กระบวนการทดสอบการเชื่อมต่อโครงข่ายโทรคมนาคม
ของบริษัท โทร มูฟ จำกัด

**กระบวนการทดสอบการเชื่อมต่อโครงข่ายโทรคมนาคม
ของ บริษัท โทร มูฟ จำกัด**

วัตถุประสงค์การทดสอบการเชื่อมต่อโครงข่ายระหว่างผู้ให้เชื่อมต่อกับผู้เชื่อมต่อเพื่อให้มั่นใจได้ว่าการทำงานของระบบการเชื่อมต่อของทั้งสองฝ่ายสามารถทำงานได้ตามข้อกำหนด รวมทั้งไม่มีผลกระทบต่อการทำงานของผู้เชื่อมต่อรายอื่นๆ ผู้ให้เชื่อมต่อ จะให้บริการเฉพาะที่กำหนดไว้ในสัญญาการเชื่อมต่อเท่านั้น การเปิดใช้งานจริงจะทำได้เมื่อทั้งสองฝ่ายยอมรับการทดสอบแล้วเท่านั้น

1. การเตรียมการก่อนการทดสอบ

คณะทำงานทดสอบต้องตรวจสอบให้แน่ใจว่าอุปกรณ์ที่ใช้เชื่อมต่อระบบของผู้เชื่อมต่อมีมาตรฐานทางเทคนิคถูกต้องตามข้อกำหนดในสัญญา หากอุปกรณ์ส่วนใดหรือโปรแกรมที่ใช้ทำงานในระบบเชื่อมต่อไม่ได้มาตรฐาน จะต้องแก้ไขให้ได้มาตรฐานก่อนเริ่มดำเนินการทดสอบ

2. กรณีที่ต้องทำการทดสอบ

การทดสอบการเชื่อมต่อเป็นหน้าที่ของทั้งสองฝ่าย ผู้ให้เชื่อมต่อ ต้องกำหนดวิธีการดำเนินงานและขั้นตอนการปฏิบัติ โดยจัดทำหนังสือคู่มือการทดสอบเพื่อให้ผู้เชื่อมต่อนำไปใช้งาน อย่างไรก็ตาม ทั้งสองฝ่ายอาจจะใช้วิธีการทดสอบอื่นๆ ตามแต่ที่จะตกลงกันได้ การทดสอบจะเกิดขึ้นในกรณีดังต่อไปนี้

- (1) เมื่อเชื่อมต่อกันเป็นครั้งแรก
- (2) เมื่อเพิ่มเติมจุดเชื่อมต่อแห่งใหม่จากของเดิม
- (3) เมื่อทั้งสองฝ่ายตกลงจะเปลี่ยนแปลงจุดเชื่อมต่อจากสถานที่เดิมไปยังสถานที่แห่งใหม่

3. กำหนดเวลาทดสอบ

- 3.1 การกำหนดวันทดสอบ ผู้เชื่อมต่อต้องประสานงานกับผู้ให้เชื่อมต่อเป็นการล่วงหน้าอย่างน้อยหนึ่งเดือนก่อนถึงกำหนดวันทดสอบ
- 3.2 บริษัทฯ ในฐานะผู้ให้เชื่อมต่อ จะมีหนังสือตอบรับและกำหนดวันทดสอบ พร้อมระยะเวลาแล้วเสร็จแจ้งให้ผู้เชื่อมต่อภายใน 15 วันทำงาน
- 3.3 หากการทดสอบไม่สามารถเสร็จสิ้นได้ทันตามกำหนด ผู้เชื่อมต่อ (ผู้ขอทดสอบ) ต้องมีหนังสือแจ้งผู้ให้เชื่อมต่อทราบก่อนล่วงหน้าสองวันทำงาน และทำความเข้าใจเรื่องกำหนดเวลาสิ้นสุดการทดสอบกันใหม่
- 3.4 ความล่าช้าอันเป็นเหตุทำให้การทดสอบไม่เสร็จตามกำหนดอันเกิดจากการกระทำของผู้เชื่อมต่อนั้น บริษัทฯ ในฐานะผู้ให้เชื่อมต่อ จะไม่รับผิดชอบ ยกเว้น ความล่าช้าอันเกิดจากฝ่ายของบริษัทฯเอง

4. เวลาปฏิบัติงานทดสอบ

การทดสอบจะกระทำในวันทำงานปกติตั้งแต่เวลา 08.30 – 17.30 น. หยุดพักรับประทานอาหารกลางวัน 1 ชั่วโมง หรือ ตกลงกันเป็นกรณีพิเศษเป็นกรณีๆ ไป

5. รายงานผลการทดสอบ

- 5.1 บริษัทฯ ในฐานะผู้ให้เชื่อมต่อขอสงวนสิทธิ์ที่จะเป็นผู้พิจารณาให้ความเห็นชอบรายงานผลการทดสอบ และการอนุญาตให้เปิดใช้งานการเชื่อมต่อของผู้เชื่อมต่อได้ โดยพิจารณาแยกเป็นรายชุมสายหรือเส้นทางการเชื่อมต่อเป็นเส้นทางไป
- 5.2 เมื่อพบปัญหาร้ายแรงที่เกิดขึ้นในระหว่างการทดสอบ ให้ทั้งสองฝ่ายแก้ไขปัญหาในโครงข่ายของตน

6. ค่าใช้จ่ายการทดสอบ

ค่าใช้จ่ายในการทดสอบตามเอกสารแนบท้ายสัญญาหมายเลข ๗ นี้ให้ต่างฝ่ายต่างรับผิดชอบในส่วนของตน

7. ความล่าช้า และ ยกเลิกการทดสอบ

- 7.1 ผู้ขอเชื่อมต่อ จะต้องดำเนินการทดสอบในวันและเวลาตามที่กำหนดเท่านั้น
- 7.2 หากมีการยกเลิกการทดสอบการเชื่อมต่อ ผู้ขอเชื่อมต่อต้องมีหนังสือแจ้งให้บริษัทฯ ทราบและจะต้องจ่ายเงินค่าเตรียมการตามที่ได้ตกลงกันไว้แล้ว
- 7.3 เมื่อการทดสอบแล้วเสร็จก่อนกำหนดเวลา หรือ มีการยกเลิกเมื่อดำเนินการไปได้ระยะเวลาหนึ่ง ให้ผู้ขอเชื่อมต่อชำระค่าใช้จ่ายตามจำนวนวันที่ใช้ดำเนินการจริงด้วยเหตุผลตามต้นเหตุที่เกิดขึ้นจริงให้กับบริษัทฯ
- 7.4 บริษัทฯ อาจจะขอหยุดพักการทดสอบชั่วคราวหนึ่ง อันเนื่องมาจากปัจจัยภายนอกที่ควบคุมไม่ได้ โดยจะขยายระยะเวลาการทดสอบเพื่อชดเชยให้และค่าใช้จ่ายเท่าเดิม ผู้ขอเชื่อมต่อจะฟ้องร้องเรียกค่าเสียหายจากความล่าช้าในกรณีนี้ไม่ได้

8. รายการที่ต้องทำการทดสอบ

8.1 TRANSMISSION TEST

8.1.1 E1 Test

8.1.2 STM1 Test (Optional)

8.2 SWITCHING TEST

8.2.1 Setting

SPC

SPC Call Server of DTAC-PLK1 = 10371 and SPC MGW of DTAC-PLK1 = 10420

SPC Call Server of HGMSC-CMI3 = 10980 and SPC MGW of HGMSC-CMI3 = 10962

Signaling

First E1 use time slot 16, SLC=0

Second E1 use time slot 16, SLC=1

Speech

Use 2 E1 (first E1 is out going CIC=1-31, second E1 is incoming CIC=33-63), 2 E1 is cut over from the existing that connect at Alcatel NGN

8.2.2 Test case

1. ITU-T Q.781 White Book, MTP Level 2 Test.
2. ITU-T Q.782 White Book, MTP Level 3 Test.
3. ITU-T Q.784 White Book, Level 4 ISUP Basic Call Test.

MTP LEVEL 2 TEST

Test Topics (Based on ITU-T Q.781 White Book)

Item No.	TEST TOPIC	Result
1.1	Initialization (Power-up)	
1.2	Timer T2	
1.21	Both ends set emergency	
1.25	Deactivation during initial alignment	
1.29	Deactivation during link in service	
1.5	Normal alignment- correct procedure	
3.5	Link in service (Break Tx path)	
8.1	MSU transmission and reception (Basic)	

MTP LEVEL 3 TEST

Test Topics (Based on ITU-T Q.782 White Book)

Item No.	TEST TOPICS	Result
1.1	First signaling link activation	
1.2	Signaling link-set deactivation	
1.3	Signaling link-set activation	
3.1	Changeover initiated at one side of a linkset(COO<->COA)	
3.2	Changeover initiated at both ends at the same time(COO<->COO)	
4.1	Changeback within a Linkset	
7.1.1	Available link (Management inhibiting, Inhibition of a link)	
7.2.2	Local reject on an unavailable link (Management inhibiting, Inhibition not permitted)	
7.6.1	With change-back (Manual uninhibition of a link)	
7.17.1	Normal procedure (Management inhibiting test)	
7.17.2	Reception of an LLT or LRT on an uninhibited link (Management inhibiting test)	

LEVEL 4 ISUP BASIC CALL TEST

Test Topics (Based on ITU-T Q.784 White Book)

Item No.	TEST TOPICS	Result
1.2.1	RSC sent on an idle circuit	
1.2.2	RSC received on an idle circuit	
1.3.1.1	CGB and CGU received (Blocking of circuits, Circuit group blocking/unblocking)	
1.3.1.2	CGB and CGU sent (Blocking of circuits, Circuit group blocking/unblocking)	
1.3.2.1	BLO received (Blocking of circuits, Circuit blocking/unblocking)	
1.3.2.2	BLO sent (Blocking of circuits, Circuit blocking/unblocking)	
1.3.2.3	Blocking from both ends; removal of blocking from one end (Blocking of	