



ข้อ 28) ข้อเสนอการใช้โครงข่ายโทรคมนาคม (RIO/RAO)

ข้อเสนอการใช้โครงข่ายโทรคมนาคมฉบับนี้ (ข้อเสนอ) จัดทำขึ้นเมื่อวันที่ 2 พฤศจิกายน พ.ศ. 2559 โดยบริษัท เซน เทคโนโลยี จำกัด จำกัด (ZSEN) สำนักงานเลขที่ 2521/42 ถนนลาดพร้าว แขวงคลองเจ้าคุณสิงห์ เขตวังทองหลาง กรุงเทพมหานคร 10310 ผู้ให้บริการโทรคมนาคม ภายใต้ข้อบัญญัติในพระราชบัญญัติการประกอบกิจการโทรคมนาคม พ.ศ. 2544

ข้อเสนอฉบับนี้ได้จัดทำโดยเป็นไปตามหลักเกณฑ์ ประกาศคณะกรรมการกิจการกระจายเสียง กิจการโทรทัศน์ และกิจการโทรคมนาคมแห่งชาติ เรื่อง การใช้และเชื่อมต่อโครงข่ายโทรคมนาคม พ.ศ. 2556 (ประกาศ กสทช.) เพื่อให้เป็นข้อเสนออ้างอิงในการให้บริการใช้โครงข่ายโทรคมนาคม ระหว่างผู้ให้บริการโทรคมนาคม (ผู้ขอใช้) ซึ่งมีสิทธิและหน้าที่ภายใต้การกำกับดูแลของคณะกรรมการกิจการกระจายเสียง กิจการโทรทัศน์ และกิจการโทรคมนาคมแห่งชาติ (คณะกรรมการ) ที่ประสงค์จะใช้โครงข่ายของ ZSEN ตามขอบเขตบริการ การใช้โครงข่ายที่เสนอไว้ในข้อเสนอนี้

หมวด 1

หลักการทั่วไป

ทั่วไป

ข้อ 1 ผู้ขอใช้ ประสงค์ที่จะขอใช้โครงข่ายโทรคมนาคมของ ZSEN โดยผู้ขอใช้ได้เห็นชอบและจะปฏิบัติให้เป็นไปตามเงื่อนไขของราคา เงื่อนไขหน้าที่ ที่ปรากฏในข้อเสนอฉบับนี้ รวมถึงข้อตกลงอื่นใดเพิ่มเติมที่ผู้ขอใช้ได้เสนอและ ZSEN เห็นชอบ ตกกลงร่วมกัน (ข้อตกลงเพิ่มเติม) ภายใต้กรอบหลักเกณฑ์ของประกาศ กสทช. ที่มี โดยผู้ขอใช้จะต้องทำเป็นหนังสือแสดงเจตจำนงโดยชัดแจ้งแก่ ZSEN ว่าต้องการขอทำสัญญาการใช้โครงข่ายโทรคมนาคม (สัญญาการใช้) ตามเงื่อนไขที่ต้องการเจรจาเพิ่มเติม

ข้อ 2 ผู้ขอใช้ จะเข้าทำสัญญาการใช้โครงข่ายโทรคมนาคมกับ ZSEN ตามแบบสัญญามาตรฐานที่ ZSEN กำหนดเพื่อการมีผลอันสมบูรณ์ของการใช้โครงข่ายโทรคมนาคม โดยสัญญาที่มีการจัดทำขึ้นจะเป็นสัญญาที่ใช้เฉพาะระหว่างผู้ขอใช้กับ ZSEN เท่านั้น อีกทั้งมิให้มีการโอนสิทธิผลประโยชน์หน้าที่ และความรับผิดชอบใดๆ ของผู้ขอใช้ อันเกี่ยวเนื่องกับการใช้ตามข้อเสนอและสัญญาการใช้ที่มีขึ้น ไปยังบุคคลอื่นโดยมิได้รับความเห็นชอบจาก ZSEN

ข้อ 3 การขอใช้โครงข่ายโทรคมนาคมของ ZSEN โดย ZSEN ขอสงวนสิทธิ์ที่จะขอให้ผู้ขอใช้ต้องวางหลักประกัน ทั้งนี้เพื่อเป็นการประกันการปฏิบัติของผู้ขอใช้ตามข้อเสนอนี้โดย ZSEN จะคืนหลักประกันให้เมื่อเชื่อได้ว่า ผู้ขอใช้สามารถที่จะปฏิบัติตามข้อเสนอฉบับนี้รวมถึงข้อตกลงเพิ่มเติมที่มี

ข้อ 4 ผู้ขอใช้จะต้องเป็นผู้ให้บริการโทรคมนาคม ซึ่งมีสิทธิและหน้าที่ในการประกอบกิจการโทรคมนาคมภายใต้การกำกับดูแลของคณะกรรมการตลอดระยะเวลาที่มีการใช้โครงข่ายระหว่างกัน

ข้อ 5 ผู้ขอใช้รับรองว่า

- (1) มีอำนาจที่จะเข้าดำเนินการขอใช้โครงข่าย ตลอดจนมีอำนาจในการเข้าทำสัญญาการใช้โครงข่ายโทรคมนาคมกับ ZSEN
- (2) สามารถที่จะปฏิบัติตามข้อเสนอฉบับนี้ รวมถึงข้อตกลงเพิ่มเติมที่มีได้ตลอดระยะเวลาที่มีสัญญาการใช้กับ ZSEN

ข้อ 6 ภายใต้กรอบหลักเกณฑ์ของประกาศ กสทช. ที่มีในเรื่องนี้ หาก ZSEN จำเป็นต้องทำการปรับปรุงเปลี่ยนแปลงส่วนหนึ่งส่วนใดของข้อเสนอการใช้โครงข่ายโทรคมนาคม เพื่อให้สอดคล้องกับสถานการณ์ที่เกิดขึ้น การปรับปรุงเปลี่ยนแปลงที่เป็นเงื่อนไขเกี่ยวกับการปฏิบัติกรณีทั่วไป โดยมีได้ใช้บังคับเป็นการเฉพาะเจาะจงกับผู้ขอใช้รายใดรายหนึ่ง ตามที่ได้มีการตกลงกันแล้วคู่สัญญาอาจตกลงร่วมกันให้มีการดำเนินการดังกล่าวได้



ข้อ 7 การตีความหมายของคำใดๆ ของข้อเสนอฉบับนี้ ให้เป็นไปตามความหมายที่กำหนดไว้ในเอกสารแนบท้ายข้อเสนอ 1 หรือหากไม่ได้กำหนดไว้ การตีความหมายใดๆ ให้ถือเอาความหมายตามประกาศ กสทช. ใช้เป็นการอ้างอิง

กระบวนการและระยะเวลาเจรจาข้อตกลงการใช้โครงข่ายโทรคมนาคม

ข้อ 8 ผู้ขอใช้ต้องทำเป็นหนังสือแสดงเจตจำนง (คำขอใช้) โดยชัดเจนแก่ ZSEN ว่า ต้องการขอทำสัญญาการใช้โครงข่ายโทรคมนาคม ตามเงื่อนไขที่กำหนดไว้ตามข้อเสนอฉบับนี้ โดยจะต้องระบุรายละเอียดอย่างน้อย ดังต่อไปนี้

- (1) บริการที่ต้องการใช้ รวมทั้งคุณภาพและปริมาณที่ต้องการและรายละเอียดทางเทคนิคอื่นๆ ที่จำเป็นสำหรับการใช้โครงข่าย
- (2) รูปแบบการใช้โครงข่ายที่ต้องการ และสถานที่ ที่จะเป็นจุดเข้าใช้โครงข่ายโทรคมนาคม
- (3) บริการโครงสร้างพื้นฐานและสิ่งอำนวยความสะดวก ที่ต้องการใช้บริการเพื่อการใช้โครงข่ายโทรคมนาคมตามข้อเสนอนี้
- (4) วัน ระยะเวลา และสถานที่ที่ต้องการใช้โครงข่ายโทรคมนาคม
- (5) ข้อเสนอ หรือเงื่อนไขที่ต้องการเจรจาเพิ่มเติม หรือปรับเปลี่ยนจากข้อเสนอฉบับนี้
- (6) ข้อมูลอื่นที่จำเป็นสำหรับการใช้โครงข่ายโทรคมนาคม
- (7) บุคคลและสถานที่ที่ติดต่อได้

ทั้งนี้ หากข้อมูลดังกล่าวไม่มีความชัดเจน หรือไม่เพียงพอต่อการให้บริการใช้โครงข่ายโทรคมนาคมของ ZSEN โดย ZSEN จะแจ้งไปยังผู้ขอใช้ โดยระบุรายละเอียดข้อมูลที่ต้องการเพิ่มเติมให้ผู้ขอใช้จัดส่งให้เพื่อประกอบการดำเนินการ

ข้อ 9 ภายในไม่เกิน 15 วันนับแต่วันที่รับคำขอใช้ ZSEN จะดำเนินการดังนี้

9.1 ตรวจสอบและวิเคราะห์อย่างละเอียดซึ่งคำขอใช้และรายละเอียดทั้งหมด โดยแสดงเจตนาเป็นหนังสือในการจะสนองรับ หรือปฏิเสธ ความจำเป็นขอใช้โครงข่ายของผู้ขอใช้ทั้งหมดหรือบางส่วน (คำตอบรับการขอใช้) ซึ่งการ ปฏิเสธการขอใช้นั้น (หากมี) จะเป็นไปตามหลักเกณฑ์ของประกาศ กทช. ที่มี

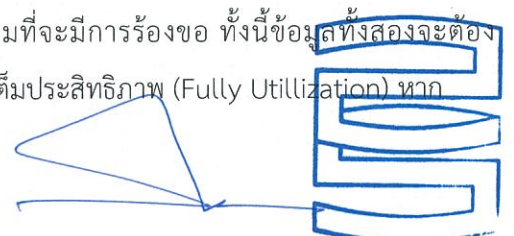
9.2 ให้มีการเจรจาในรายละเอียดเพื่อการใช้โครงข่ายให้บรรลุผล

9.3 ให้มีการเข้าทำสัญญากับ ZSEN เมื่อการเจรจาได้บรรลุผลข้อตกลงร่วมกัน

ข้อ 10 ทั้งนี้ภายในเวลาไม่เกิน 15 วันนับแต่การเจรจาได้บรรลุข้อตกลงแล้ว หากผู้ขอใช้ยังไม่มี การเข้าทำสัญญาการใช้ ZSEN จะถือว่าผู้ขอใช้ไม่ประสงค์ที่จะใช้โครงข่ายกับ ZSEN ตามคำขอใช้ที่แสดงเจตจำนงและให้ถือว่าการเจรจาขอใช้โครงข่ายในครั้งนั้นเป็นอันสิ้นสุด

ข้อ 11 การแจ้งปริมาณที่ต้องการใช้โครงข่ายในคำขอใช้นั้น เพื่อให้ ZSEN สามารถควบคุมคุณภาพการให้บริการได้อย่างมีประสิทธิภาพ และเพื่อเป็นการให้ปริมาณการขอใช้เป็นไปอย่างสมเหตุสมผล แล้วปริมาณที่ต้องการใช้โครงข่ายในคำขอใช้นั้น ผู้ขอใช้จะต้องพิจารณาข้อมูลโดยรอบคอบและแจ้งให้ทราบถึง

- (1) ปริมาณโครงข่ายที่ผู้ขอใช้ประสงค์จะขอใช้จาก ZSEN
- (2) รายละเอียดการใช้งานโครงข่ายในส่วนที่ผู้ขอใช้จะนำไปใช้งาน
- (3) ข้อมูลรายละเอียดอื่นๆ ที่จำเป็นต่อการพิจารณาของ ZSEN ตามที่จะมีการร้องขอ ทั้งนี้ข้อมูลทั้งสองจะต้องสอดคล้อง และเป็นเหตุเป็นผลโดยมุ่งที่จะให้เกิดการใช้งานได้อย่างเต็มประสิทธิภาพ (Fully Utilization) หาก





ZSEN พิจารณาโดยสุจริตแล้วเห็นว่าปริมาณโครงข่ายที่ขอใช้ ที่ผู้ขอใช้เสนอนั้นไม่สมเหตุผล ZSEN อาจทักท้วงให้ผู้ขอใช้พิจารณาทบทวนใหม่ให้เหมาะสม

ข้อ 12 โดยที่ผู้ขอใช้ได้พิจารณาถึงปริมาณโครงข่ายที่จะขอใช้จาก ZSEN อย่างเหมาะสมตามที่ได้แจ้งความประสงค์ไว้แล้ว หากภายในระยะเวลา 90 วันหลังจาก ZSEN ได้เปิดให้บริการใช้โครงข่ายให้กับผู้ขอใช้ ตามคำขอใช้และข้อตกลงเพิ่มเติม (ถ้ามี) แล้วผู้ขอใช้จะต้องจัดให้มีการใช้งานโครงข่ายเต็มจำนวนปริมาณที่มีการขอใช้ และจะต้องรักษาระดับ ปริมาณการใช้งานโครงข่ายให้เป็นไปตามปริมาณที่ขอใช้ตลอดระยะเวลาที่ใช้บริการหากในเดือนใดเดือนหนึ่ง ผู้ขอใช้ไม่สามารถจัดให้มีการใช้งานโครงข่ายให้ เป็นได้ตามปริมาณดังกล่าวได้ ผู้ขอใช้ยินดีและตกลงให้ ZSEN เรียกเก็บค่าบริการการใช้โครงข่ายในส่วนของปริมาณที่ผู้ขอใช้ไม่ สามารถจัดให้มีการใช้งานเต็มจำนวนปริมาณที่มีการขอใช้ได้

หมวด 2

มาตรฐานทางเทคนิค และคุณภาพการใช้โครงข่ายโทรคมนาคม

มาตรฐานทางเทคนิคสำหรับการใช้โครงข่ายโทรคมนาคม

ข้อ 13 การเข้าใช้โครงข่ายของ ZSEN ผู้ขอใช้จะต้องจัดให้โครงข่ายหรืออุปกรณ์ของตนมีมาตรฐานทางเทคนิคที่เข้ากันได้ กับโครงข่ายของ ZSEN ที่มีใช้อยู่ ซึ่งมีมาตรฐาน GPON อ้างอิงตามเอกสารแนบท้ายข้อเสนอ 2 หรือเป็นไปตามที่คณะกรรมการจะ มีการประกาศกำหนดและบังคับใช้ในอนาคต ในเรื่องที่ว่าด้วยมาตรฐานของโครงข่ายโทรคมนาคมและอุปกรณ์แห่งพระราชบัญญัติ การประกอบกิจการโทรคมนาคม พ.ศ. 2544

คุณภาพการใช้โครงข่ายโทรคมนาคม

ข้อ 14 คุณภาพการให้บริการใช้โครงข่ายโทรคมนาคม ตามข้อเสนอนี้ ZSEN จะจัดให้เป็นไปตามคำตอบรับขอใช้ ซึ่ง จะต้องเป็นมาตรฐานระดับเดียวกับของผู้รับใบอนุญาตที่มีโครงข่ายโทรคมนาคมที่ให้ใช้โครงข่ายโทรคมนาคมของตนเอง

ทั้งนี้หากมีการกำหนดคุณภาพการใช้โครงข่ายโทรคมนาคมอื่นเพิ่มเติม จะต้องเป็นไปโดยชัดเจนไม่เลือกปฏิบัติ เปิดเผย โปร่งใส และไม่ขัดหรือแย้งกับหลักเกณฑ์ของ กสทช.

หมวด 3

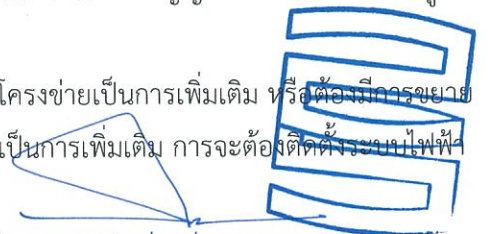
กระบวนการและวิธีการใช้โครงข่ายโทรคมนาคม และจุดเข้าใช้โครงข่ายโทรคมนาคม

กระบวนการและวิธีการใช้โครงข่ายโทรคมนาคม

ข้อ 15 การจัดให้มีการใช้

15.1 หากเป็นการดำเนินการบนระบบอุปกรณ์โครงข่ายที่มีอยู่แล้วโดยไม่ต้องมีการขยายระบบพื้นฐานเพื่อรองรับการใช้ ภายในไม่เกิน 90 วัน หรือตามที่จะมีการตกลงกันบนหลักของเหตุและผล นับแต่วันที่ได้เข้าทำสัญญาการใช้แล้วเสร็จสมบูรณ์ ZSEN จะจัดให้มีการใช้โครงข่ายตามคำตอบรับการขอใช้ให้แล้วเสร็จ หรือ

15.2 หากเป็นการดำเนินการที่ ZSEN จำเป็นต้องมีการดำเนินการเกี่ยวกับโครงข่ายเป็นการเพิ่มเติม หรือต้องมีการขยาย ระบบพื้นฐานเพื่อรองรับการใช้ เช่นการจะต้องติดตั้งตู้อุปกรณ์ (Equipment rack) เป็นการเพิ่มเติม การจะต้องติดตั้งระบบไฟฟ้า





เพิ่มเติม เป็นต้น ภายในไม่เกิน 180 วัน หรือตามที่จะมีการตกลงกันบนหลักของเหตุและผล นับแต่วันที่ได้เข้าทำสัญญาการใช้โครงข่ายแล้วเสร็จสมบูรณ์ ZSEN จะจัดให้มีการใช้โครงข่ายตามคำตอบรับการใช้ให้แล้วเสร็จ ทั้งนี้หากมีเหตุอันสุดวิสัยเกิดขึ้น ZSEN จะขยายระยะเวลา เป็นการเพิ่มเติมอันเนื่องจากเหตุสุดวิสัยดังกล่าวตามแต่ละกรณีที่เกิดขึ้น

ข้อ 16 การทดสอบ

16.1 การใช้โครงข่ายของผู้ขอใช้เข้ากับโครงข่ายของ ZSEN ภายหลังจากที่ได้เข้าทำสัญญาการใช้เสร็จสมบูรณ์ ก่อนที่จะให้มีการเปิดให้บริการจริง ผู้ขอใช้และ ZSEN จะต้องจัดให้มีการทดสอบทางเทคนิคของระบบที่เกี่ยวข้องต่างๆ ในการให้บริการใช้โครงข่ายโทรคมนาคม เพื่อเป็นการตรวจสอบความพร้อม และความถูกต้องของระบบก่อนที่จะเปิดให้บริการ ทั้งนี้หากในขั้นตอนของการทดสอบนี้ต้องล่าช้าอันเนื่องจากเหตุ

- (1) การไม่ให้ความร่วมมือของผู้ขอใช้ หรือ
- (2) เหตุของข้อขัดข้องทางเทคนิค หรือ
- (3) เหตุอื่นใดที่ได้มีการตกลงกันแล้วแต่ละกรณี

ด้วยเหตุแห่งความล่าช้าดังกล่าว หากส่งผลถึงการจัดการให้มีการใช้แล้ว ZSEN อาจใช้สิทธิเนื่องจากเหตุดังกล่าวเพื่อขยายวันเวลาที่จะเริ่มให้บริการใช้โครงข่ายออกไป โดยจะขยายออกไปให้สอดคล้องกับเหตุแห่งการล่าช้าอื่นๆ

16.2 การทดสอบจะต้องเป็นไปเพื่อวัตถุประสงค์ของการตรวจสอบความพร้อม และความถูกต้องของระบบก่อนที่ให้บริการ

ข้อ 17 ZSEN จะเปิดให้บริการใช้โครงข่ายโทรคมนาคม เมื่อคู่สัญญาได้มีการทดสอบการใช้โครงข่ายแล้วและคู่สัญญาทั้งสองฝ่ายต้องตกลงและยอมรับในเงื่อนไขรวมถึงผลการทดสอบที่เกิดขึ้นร่วมกัน

จุดเข้าใช้โครงข่ายโทรคมนาคม

ข้อ 18 ZSEN จัดให้มีจุดเข้าใช้โครงข่ายโทรคมนาคม สำหรับให้บริการกับผู้ขอใช้ตามกำหนดในเอกสารแนบข้อเสนอดังกล่าว 3

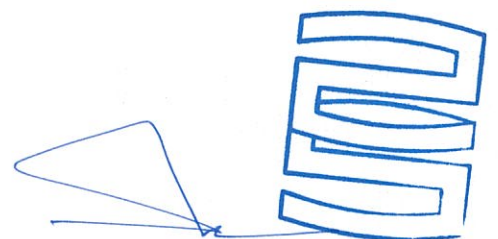
ข้อ 19 ในกรณีจำเป็นหรือเห็นสมควรที่ ZSEN จะต้องทำการเพิ่ม หรือลดจำนวน หรือย้ายจุดเข้าใช้โครงข่ายโทรคมนาคมที่กำหนด ZSEN จะแจ้งให้คู่สัญญาทราบเป็นการล่วงหน้า เป็นระยะเวลาไม่น้อยกว่า 180 วัน โดยคู่สัญญาจะปรับปรุงการใช้โครงข่ายให้สอดคล้องกับการเปลี่ยนแปลงที่เกิดขึ้น และจะแจ้งให้คณะกรรมการทราบ ทั้งนี้ให้เป็นไปตามประกาศ กสทช. เรื่องการใช้และเชื่อมต่อโครงข่ายฯ พ.ศ. 2556

บริการใช้โครงข่ายโทรคมนาคม

ข้อ 20 ZSEN จัดให้มีบริการใช้โครงข่ายโทรคมนาคมแก่ผู้ขอใช้ตามเอกสารแนบท้ายข้อเสนอดังกล่าว ๔ ซึ่งจะมีบริการ ดังต่อไปนี้

20.1 บริการวงจรสื่อสารสัญญาณเชื่อมโยงโครงข่ายโทรคมนาคมภายในพื้นที่ (Local Transmission Circuit Service) พื้นที่ให้บริการใน Node เดียวกัน

20.2 บริการวงจรสื่อสารสัญญาณเชื่อมโยงโครงข่ายโทรคมนาคมต่างพื้นที่ (Long Distance Transmission Circuit Service) พื้นที่ให้บริการต่าง Node





หมวด 4

รายละเอียดของสิ่งอำนวยความสะดวกที่จำเป็นสำหรับการใช้โครงข่าย

ข้อ 21 รายละเอียดเกี่ยวกับอาคารสถานที่ สิ่งอำนวยความสะดวกอื่นๆ และอัตราค่าตอบแทนสิ่งอำนวยความสะดวกและสถานที่ ZSEN จะจัดให้มีสิ่งอำนวยความสะดวกในการเข้าใช้โครงข่ายโทรคมนาคมดังต่อไปนี้

21.1 สถานที่/พื้นที่ติดตั้งอุปกรณ์ในกรณีที่คุณผู้ใช้ จะต้องติดตั้งอุปกรณ์ในพื้นที่หรือภายในตู้สำหรับติดตั้งอุปกรณ์ (Cabinet Rack) ที่ ZSEN กำหนด

21.2 อุปกรณ์/ระบบจ่ายสัญญาณไฟฟ้าที่จำเป็น

21.3 อื่นๆ เช่น สาย ช่องทางต่อจุดเชื่อมต่อโครงข่าย ฯลฯ

การใช้โครงข่ายของคุณผู้ใช้ ณ จุดเข้าใช้โครงข่ายโทรคมนาคม หากจำเป็นต้องใช้สถานที่สาธารณูปโภคและสิ่งอำนวยความสะดวกอื่นๆ สำหรับวัตถุประสงค์แห่งการใช้โครงข่ายโทรคมนาคมตามข้อเสนอนี้ คุณผู้ใช้ต้องแจ้งรายละเอียดที่จำเป็นอย่างชัดเจนเป็นหนังสือแก่ ZSEN

ZSEN จะจัดสถานที่ สาธารณูปโภคและสิ่งอำนวยความสะดวกให้คุณผู้ใช้ และเรียกเก็บค่าตอบแทนที่อิงต้นทุน แล้วแต่กรณีที่เกิดขึ้นตามข้อเท็จจริงที่ปรากฏ หาก ZSEN ไม่สามารถจัดหาสถานที่ สาธารณูปโภคและสิ่งอำนวยความสะดวกตามที่คุณใช้ร้องขอได้ เนื่องจากเหตุผลทางเทคนิคหรือข้อจำกัดที่มีแล้ว ZSEN จะเสนอให้คุณใช้พิจารณาในทางเลือกอื่นภายใต้ข้อตกลงด้านภาระค่าใช้จ่ายที่จะมีขึ้นกับคุณผู้ใช้ในการใช้สอยอาคาร

ข้อ 22 เงื่อนไขการเข้าใช้อาคารสถานที่ สาธารณูปโภค และสิ่งอำนวยความสะดวก

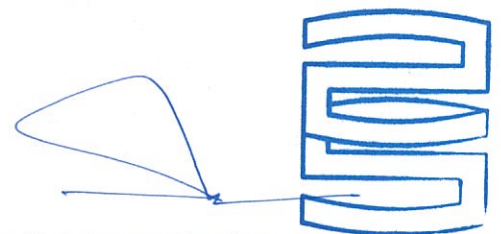
22.1 ในการจัดให้มีสถานที่ สาธารณูปโภคและสิ่งอำนวยความสะดวกอื่นๆ สำหรับการเข้าใช้โครงข่ายโทรคมนาคมให้คุณใช้นั้น ZSEN จะจัดให้มีการบำรุงรักษาให้ใช้งานได้ดี ให้มีความปลอดภัย จัดให้มีระเบียบการเข้าสถานที่ จัดทำคู่มือการปฏิบัติงาน และการบำรุงรักษา ให้กับคุณผู้ใช้เป็นแนวทางในการปฏิบัติ และในกรณีที่ผู้ใช้ไม่ปฏิบัติตามกฎระเบียบดังกล่าว ZSEN มีสิทธิเรียกเก็บค่าปรับได้ตามสมควรแก่กรณี ทั้งนี้อัตราค่าบริการเบื้องต้นในการติดตั้งอุปกรณ์ภายใน Rack ที่ ZSEN กำหนดคือ 9,000 บาทต่อเดือนต่อ Cabinet Rack (ขนาดความสูง 6U) และอัตราค่าพลังงานไฟฟ้าโดยประมาณที่ 8 บาทต่อเดือนต่อหน่วย (ขนาดกระแสไฟฟ้าสูงสุด 10 แอมป์ (Amp) จำนวน 1 ช่อง

22.2 ในการใช้สอยอาคาร สถานที่ และสิ่งอำนวยความสะดวกของคุณผู้ใช้ให้เชื่อมต่อจะต้องเป็นไปเพื่อประโยชน์และวัตถุประสงค์ที่ระบุไว้ในข้อเสนอนี้เท่านั้น ห้ามมิให้นำไปใช้ เพื่อประโยชน์หรือวัตถุประสงค์อื่น

22.3 แต่ละฝ่ายมีหน้าที่รับผิดชอบค่าใช้จ่ายต่อไปนี้ในส่วนที่ใช้ เพื่อประโยชน์ของตนเอง

คุณผู้ใช้มีภาระรับผิดชอบต่อค่าตอบแทนที่มีการเรียกเก็บ อันเนื่องจากการใช้สถานที่ สาธารณูปโภคและสิ่งอำนวยความสะดวกอื่นๆ สำหรับการเข้าใช้โครงข่ายโทรคมนาคมที่เกิดขึ้น อีกทั้งยังจะต้องปฏิบัติตามมาตรการต่างๆที่เกี่ยวข้องโดยเคร่งครัด

ข้อ 23 คุณผู้ใช้มีภาระรับผิดชอบต่อค่าตอบแทนที่มีการเรียกเก็บ อันเนื่องจากการใช้สถานที่ สาธารณูปโภคและสิ่งอำนวยความสะดวกอื่นๆ สำหรับการเข้าใช้โครงข่ายโทรคมนาคมที่เกิดขึ้น อีกทั้งยังจะต้องปฏิบัติตามมาตรการต่างๆที่เกี่ยวข้องโดยเคร่งครัด





หมวด 5

อัตราค่าตอบแทนการใช้โครงข่ายโทรคมนาคม และอัตราค่าตอบแทนการใช้สิ่งอำนวยความสะดวกที่จำเป็น

ข้อ 24 อัตราค่าตอบแทนการใช้โครงข่ายโทรคมนาคม และอัตราค่าตอบแทนการใช้สิ่งอำนวยความสะดวกที่จำเป็น รายละเอียดเป็นไปตามเอกสารแนบท้าย 5

นอกเหนือจากค่าตอบแทนการใช้โครงข่ายตามที่กำหนด ผู้ขอใช้ยังมีหน้าที่ชำระค่าตอบแทนอื่นๆ (ถ้ามี) ตามที่เกิดขึ้นจริง ในส่วนของการจัดการให้มีการใช้โครงข่ายโทรคมนาคม ในกรณีที่ ZSEN จะต้องปรับปรุงเปลี่ยนแปลงระบบใดๆ ของ ZSEN เพื่อรองรับการให้บริการกับผู้ขอใช้เป็นการเฉพาะหรือนอกเหนือไปกว่าที่กำหนดไว้ในข้อเสนอนี้

หมวด 6

หลักเกณฑ์และวิธีการเรียกเก็บ และการชำระค่าตอบแทนการใช้โครงข่ายโทรคมนาคม

ข้อ 25 การเก็บค่าบริการ ใช้โครงข่ายโทรคมนาคม กำหนดให้เรียกเก็บล่วงหน้าตามรอบเวลาการคำนวณ 1 เดือน โดยเมื่อครบกำหนดของแต่ละช่วงรอบเวลาการคำนวณแล้ว ZSEN จะดำเนินการดังนี้ (เว้นแต่จะตกลงกันเป็นอย่างอื่น)

- จัดส่งใบแจ้งหนี้ (Invoice) ค่าบริการใช้โครงข่ายที่เกิดขึ้นในรอบระยะเวลาการคำนวณให้กับผู้ขอใช้ เพื่อชำระเงินเต็มตามจำนวนที่มีการเรียกเก็บเงินในเวลา 30 วัน หลังจากที่ได้รับใบแจ้งหนี้ (Invoice data)
- หลังจากผู้ขอใช้ได้รับใบแจ้งหนี้ค่าบริการใช้โครงข่าย หากผู้ขอใช้พบว่าข้อมูลการใช้บริการดังกล่าวไม่ถูกต้องตามที่ตกลงกัน ผู้ขอใช้จะต้องแจ้งรายละเอียดเป็นหนังสือให้ ZSEN ทราบภายในระยะเวลา 7 วัน หากผู้ขอใช้ไม่ดำเนินการภายในระยะเวลาที่กำหนด ให้ถือว่าใบแจ้งหนี้ค่าบริการที่เกิดขึ้นนั้นถูกต้อง

ข้อ 26 หากผลการตรวจสอบพบว่าข้อมูลค่าใช้บริการตามใบแจ้งหนี้ของ ZSEN นั้นถูกต้อง ผู้ขอใช้จะต้องชำระค่าบริการดังกล่าวให้กับ ZSEN ในทันที และ ZSEN จะเรียกเอาดอกเบี้ยจากผู้ขอใช้เพิ่มเติมจากค่าบริการในส่วนที่ต้องชำระเพิ่มเติมดังกล่าวอีกด้วย โดยเริ่มคิดจากวันที่ครบกำหนดชำระค่าบริการเป็นต้นไป

ข้อ 27 การชำระค่าบริการการใช้โครงข่ายโทรคมนาคม จะต้องชำระเต็มจำนวนที่ระบุไว้ในใบแจ้งหนี้ ทั้งนี้การดำเนินการทางบัญชีและภาษีต่างๆ ที่เกี่ยวข้องจะต้องเป็นไปตามกรอบที่กฎหมายกำหนด การผิดนัดไม่ชำระหนี้ภายในกำหนดเวลา ZSEN จะเรียกเก็บดอกเบี้ยจากผู้ขอใช้เพิ่มเติม จากค่าบริการที่จะต้องชำระอีกด้วย โดยเริ่มคิดจากวันที่ครบกำหนดชำระค่าบริการเป็นต้นไป

ข้อ 28 ในการเรียกเก็บค่าบริการใช้โครงข่ายโทรคมนาคมไม่ครบถ้วน ให้สามารถเรียกเก็บค่าบริการในส่วนที่ไม่ครบถ้วนเป็นการเพิ่มเติมได้ ทั้งนี้จะต้องไม่เกินระยะเวลา 90 วัน หลังจากที่มีการเรียกเก็บค่าบริการใช้โครงข่ายโทรคมนาคมในรอบที่ไม่ครบถ้วนนั้นๆ



หมวด 7

หน้าที่ความรับผิดชอบของผู้ขอใช้ เงื่อนไขเกี่ยวกับความลับ การเปิดเผยข้อมูล และมาตรการด้านความปลอดภัย

ข้อ 29 การเข้าใช้โครงข่ายของ ZSEN นั้น ผู้ขอใช้มีหน้าที่รับผิดชอบในการดูแล การบำรุงรักษาอุปกรณ์ในส่วนความรับผิดชอบของตน ด้วยค่าใช้จ่ายของผู้ขอใช้เองทั้งสิ้น รวมไปถึงความรับผิดชอบต่อลูกค้าของผู้ขอใช้แต่เพียงผู้เดียว

ข้อ 30 เงื่อนไขเกี่ยวกับความลับ

30.1 ในกระบวนการเจรจา ตลอดจนการเข้าทำสัญญาการใช้และการดำเนินการอื่นใดที่จำเป็น อันเกี่ยวเนื่องกับการขอใช้โครงข่ายของผู้ขอใช้นั้น เอกสาร ข้อมูลในรูปแบบใดๆก็ตาม (ข้อมูลลับ) ทั้งสองฝ่ายจะต้องรักษาไว้เป็นความลับห้ามมิให้เปิดเผยกับผู้ใด ยกเว้นด้วยการบังคับของกฎหมาย หรือคำสั่งของคณะกรรมการหรือที่ได้รับความเห็นจากอีกฝ่ายหนึ่งก่อน

30.2 เพื่อเป็นการป้องกันการเปิดเผยข้อมูลลับอย่างไม่เหมาะสม ทั้งสองฝ่ายตกลงที่จะจำกัดการเข้าถึงซึ่งข้อมูลดังกล่าว เฉพาะแต่โดยพนักงาน ลูกจ้าง หรือตัวแทน ซึ่งอยู่ในสถานะที่มีความจำเป็นจะต้องรู้ข้อมูลเพื่อประโยชน์ในการดำเนินการภายใต้วัตถุประสงค์ของการใช้โครงข่ายนี้เท่านั้น และจะต้องไม่เปิดเผยข้อมูลนั้นต่อบุคคลอื่น

30.3 ในกรณีที่มีการร้องขอให้ทำลาย หรือส่งคืนข้อมูลลับ ฝ่ายที่ได้รับการร้องขอจะต้องดำเนินการให้แล้วเสร็จภายใน 7 วัน

ข้อ 31 การใช้โครงข่ายของ ZSEN นั้น การดำเนินการของผู้ขอใช้จะต้องไม่ทำให้เกิดความเสียหายแก่โครงข่ายของ ZSEN ตลอดจนอาคารสถานที่ สาธารณูปโภคและสิ่งอำนวยความสะดวกต่างๆที่ใช้ในการใช้โครงข่าย และจะต้องปฏิบัติตามมาตรการรักษาความปลอดภัยต่างๆ ที่มีโดยเคร่งครัด ดังนี้

31.1 แต่ละฝ่ายจะรับผิดชอบการดำเนินงานโครงข่ายโทรคมนาคมและอุปกรณ์ของตนเองให้ปลอดภัย และจะดำเนินการขั้นตอนต่างๆที่จำเป็นทั้งปวง เพื่อให้โครงข่ายโทรคมนาคมและอุปกรณ์ของตนเองให้มีความปลอดภัย หรือไม่ก่อให้เกิดอันตรายต่อสุขอนามัยของบุคคลใดๆ รวมทั้งลูกจ้างและผู้รับจ้างของอีกฝ่ายหนึ่ง และไม่ก่อให้เกิดอันตรายทั้งกายภาพ หรือทางเทคนิค ต่อโครงข่ายโทรคมนาคม และอุปกรณ์ของอีกฝ่ายหนึ่ง รวมถึง (แต่ไม่จำกัดเฉพาะ) การไม่ก่อให้เกิดความเสียหาย การแทรกแซง หรือก่อให้เกิดความด้อยคุณภาพในการดำเนินงานโครงข่ายโทรคมนาคมของอีกฝ่ายหนึ่ง

31.2 ในการสื่อสารสัญญาณโทรฟิสิกไปยังโครงข่ายหรืออุปกรณ์ของอีกฝ่ายหนึ่งที่ต้องมีการจ่ายพลังงานไฟฟ้าต้องจัดให้มีความปลอดภัยของอุปกรณ์ และความปลอดภัยของบุคลากร ในกรณีนี้ข้อกำหนดความปลอดภัยเกี่ยวกับอุบัติเหตุจากแหล่งจ่ายพลังงานไฟฟ้าให้เป็นไปตามมาตรฐานสากลอันเป็นที่ยอมรับกันโดยทั่วไป

หมวด 8

ขั้นตอนการร้องขอใช้บริการใหม่และการเปลี่ยนแปลงระบบ

ข้อ 32 การใช้โครงข่ายของ ZSEN นั้น ระยะเวลาในการใช้บริการโครงข่ายให้เป็นไปตามการที่จะมีการตกลงกันตามความเหมาะสม ทั้งนี้การจะเปลี่ยนแปลง หรือยกเลิกวงจรรายใดๆ ก็ตามหากมีขึ้นจากผู้ขอใช้ การเปลี่ยนแปลงหรือยกเลิกนั้นๆ จะต้องไม่กระทบกับการลงทุนของ ZSEN ที่ได้ลงทุนไปเพื่อรองรับการขอใช้ของผู้ขอใช้ ซึ่ง ZSEN ได้ดำเนินการไปแล้ว (หากมี) โดย ZSEN สงวนสิทธิ์ที่จะเรียกเรื่องเอาจากผู้ขอใช้ให้ชดเชยกับผลกระทบดังกล่าว ทั้งนี้ให้เป็นไปตามประกาศ กสทช. เรื่องการใช้และเชื่อมต่อโครงข่ายฯ พ.ศ. 2556



ข้อ 33 ภายหลังจากการใช้ได้ดำเนินการแล้ว และผู้ขอใช้ประสงค์จะใช้โครงข่ายเพิ่มเติม ผู้ขอใช้จะต้องดำเนินการตามขั้นตอนกระบวนการการเจรจาการใช้โครงข่าย และกระบวนการและวิธีการใช้โครงข่ายโทรคมนาคม

หมวด 9

ขั้นตอน วิธีการ และระยะเวลาดำเนินการเกี่ยวกับเรื่องร้องเรียน

ข้อ 34 การใช้โครงข่ายของ ZSEN ทั้งสองฝ่ายจะให้ความร่วมมือในการตรวจสอบการให้บริการ การทำงานของอุปกรณ์ที่เกี่ยวข้อง ให้สามารถใช้งานได้อย่างมีประสิทธิภาพ โดยให้มีการกำหนดแนวทางร่วมกันถึงการประสานงานระหว่างผู้ขอใช้กับ ZSEN ให้มีประสิทธิภาพ

ข้อ 35 หากพบว่าบริการการใช้โครงข่ายไม่เป็นไปตามมาตรฐานที่ได้ตกลงกัน ให้มีการดำเนินการดังนี้

- (1) ผู้ขอใช้จะต้องแจ้งเป็นหนังสือ (ข้อร้องเรียน) มายัง ZSEN ถึงข้อปัญหาดังกล่าว
- (2) ZSEN จะตรวจสอบและแจ้งให้ผู้ขอใช้ทราบภายในเวลาไม่เกิน 3 วัน
- (3) ZSEN จะดำเนินการแก้ไขปัญหาให้แล้วเสร็จภายในเวลาไม่เกิน 60 วัน และแจ้งผลการดำเนินการ ให้ผู้ขอใช้ทราบ

หมวด 10

บทลงโทษ หรือค่าปรับจากการผิดเงื่อนไขของสัญญา

ข้อ 36 ถ้าผู้ขอใช้ไม่ปฏิบัติตามสัญญาการใช้โครงข่ายโทรคมนาคมข้อใดข้อหนึ่ง จนเป็นเหตุให้เกิดความเสียหายแก่ ZSEN ผู้ขอใช้จะต้องชดเชยค่าสินไหมทดแทนอันเกิดจากการที่ไม่ปฏิบัติตามสัญญาการใช้โครงข่ายโทรคมนาคมนั้นให้แก่ ZSEN ภายในกำหนดเวลา 30 วัน เริ่มนับแต่วันที่ได้รับแจ้งเป็นหนังสือจาก ZSEN ทั้งนี้ หากครบกำหนดระยะเวลาดังกล่าว ผู้ขอใช้ที่ก่อความเสียหายไม่ได้ปฏิบัติตามชำระหนี้ให้แก่ ZSEN จนครบถ้วน ผู้ขอใช้จะต้องชำระดอกเบี้ยผิดนัดตามข้อ 44 นี้ และไม่ตัดสิทธิ ZSEN มีสิทธิบอกเลิกการใช้โครงข่ายโทรคมนาคมได้ตามประกาศ กสทช. เรื่อง การใช้และเชื่อมต่อโครงข่ายโทรคมนาคม พ.ศ.2556 รวมทั้ง เรียกร้องสิทธิตามหนังสือค้ำประกันของธนาคาร และ/หรือหลักประกัน และ/หรือเรียกร้องให้ชดเชยปรับตามที่กำหนดไว้ในสัญญาการใช้โครงข่ายโทรคมนาคมนี้ได้

ข้อ 37 ZSEN ไม่ต้องรับผิดชอบต่อความเสียหายใดๆ ทั้งทางตรงหรือทางอ้อม อันเกิดจากการทำงานผิดพลาดของโครงข่ายโทรคมนาคมในการที่โครงข่ายโทรคมนาคมทั้งหมดหรือแต่บางส่วนไม่สามารถใช้งานได้ หรือใช้งานได้ไม่เต็มประสิทธิภาพ โดยเหตุอันไม่ได้เกิดจากความผิดของ ZSEN หรือมีเหตุสุดวิสัยอันใดอันเป็นเหตุให้ผู้ขอใช้ไม่สามารถใช้โครงข่ายโทรคมนาคมเพื่อให้บริการได้

ข้อ 38 กรณีมีคำสั่งระงับการใช้ หรือมีเหตุอุปสรรคขัดขวางต่างๆ ในการใช้โครงข่ายอันเป็นผลมาจากคำวินิจฉัยหรือคำสั่งของ กสทช. หรือหน่วยงานกำกับดูแลหน่วยงานอื่นที่เกี่ยวข้องหรือของเจ้าพนักงาน หรือตามกฎหมายระเบียบ ข้อบังคับของตลาดหลักทรัพย์ หรือตามกฎหมายอื่น ผู้ขอใช้ไม่มีสิทธิในการเรียกร้องค่าสินไหมทดแทนจาก ZSEN แต่ประการใด

ข้อ 39 ค่าปรับ

39.1 กรณีที่ผู้ขอใช้ไม่ปฏิบัติตามสัญญาการใช้โครงข่ายโทรคมนาคมข้อใดข้อหนึ่ง และ/หรือ ไม่ชำระหนี้ให้ถูกต้องสมควร และ/หรือไม่ชำระค่าตอบแทนการใช้โทรคมนาคมให้ถูกต้องครบถ้วนตามข้อเสนอผู้ขอใช้จะต้องชำระเบี้ยปรับเป็นรายวันโดยคิด



ZSEN TECHNOLOGY
2521/42 Latphrao Road
Klongjaokhunsing, Wangthonglang
Bangkok 10310

บริษัท เซน เทคโนโลยี จำกัด
2521/42 ถนนลาดพร้าว แขวงคลองเจ้าคุณสิงห์
เขตวังทองหลาง กรุงเทพฯ 10310
เลขประจำตัวผู้เสียภาษี 0105550070498

คำนวณในอัตราไม่เกินร้อยละ 1.25 ต่อเดือนของค่าตอบแทนในเดือนที่ผู้ขอใช้ไม่ปฏิบัติตามสัญญาการใช้โครงข่ายโทรคมนาคม ให้แก่ ZSEN เริ่มนับตั้งแต่วันที่ผิดชำระหนี้เป็นต้นไป จนกว่าชำระเสร็จสิ้น

39.2 ค่าปรับกรณีอื่นใดตามที่ทั้งสองฝ่ายจะได้เจรจากลงกันไว้ในสัญญาการใช้โครงข่ายโทรคมนาคม

ข้อ 40 กรณีที่ผู้ขอใช้ผิดนัดไม่ชำระหนี้ภายในเวลาที่กำหนด ผู้ขอใช้จะต้องชำระดอกเบี้ยให้แก่ ZSEN ในอัตราร้อยละ 1.25 ต่อเดือนของหนี้ค้างชำระเริ่มนับตั้งแต่วันที่ผิดชำระหนี้เป็นต้นไปจนกว่าจะชำระหนี้เสร็จสิ้น ทั้งนี้ เศษของเดือนให้คำนวณเป็น 1 เดือน

หมวด 11

อื่นๆ

ข้อ 41 เหตุสุดวิสัย หมายถึง เหตุใดๆ อันจะเกิดขึ้นก็ดี จะให้ผลพิบัติก็ดี เป็นเหตุที่ไม่อาจป้องกันได้แม้ทั้งบุคคลผู้ต้อง ประสบหรือใกล้จะต้องประสบเหตุนั้น จะได้จัดการระมัดระวังตามสมควรอันพึงคาดหมายได้จากบุคคล ในฐานะและภาวะเช่นนั้น และเพื่อประโยชน์ในการตีความข้อตกลงนี้ เหตุสุดวิสัยให้รวมถึง (แต่ไม่จำกัดเฉพาะ) การก่อกบฏ การก่อการร้าย สงคราม การ ปฏิวัติรัฐประหาร ภาวะฉุกเฉินแห่งชาติ อัคคีภัย ภัยพิบัติ อุทกภัย การระเบิด การก่อวินาศกรรม แต่ทั้งนี้ไม่รวมถึงข้อพิพาททางด้าน แรงงานทุกประเภทรวมทั้งการนัดหยุดงาน

ข้อ 42 การติดต่อมายัง ZSEN ในเรื่องที่เกี่ยวข้องกับข้อเสนอนี้ให้ติดต่อมาที่ผู้อำนวยการสำนักธุรกิจสัมพันธ์พัฒนา บริษัท เซน เทคโนโลยี จำกัด

เลขที่ 2521/42 โครงการบิสทาวน์ลาดพร้าว ถ. ลาดพร้าว

แขวงคลองเจ้าคุณสิงห์ เขตลาดพร้าว

กรุงเทพมหานคร 10310

โทรศัพท์ 0-2538-2247-8

โทรสาร 0-2538-2368

E-mail ; info@zsentechnology.com

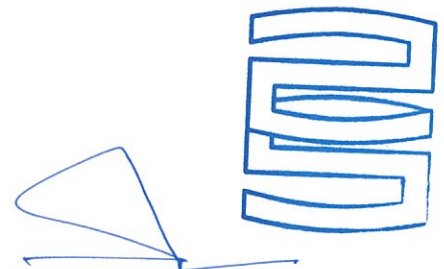


ZSEN TECHNOLOGY
2521/42 Latphrao Road
Klongjaokhunsing, Wangthonglang
Bangkok 10310

บริษัท เซน เทคโนโลยี จำกัด
2521/42 ถนนลาดพร้าว แขวงคลองเจ้าคุณสิงห์
เขตวังทองหลาง กรุงเทพฯ 10310
เลขประจำตัวผู้เสียภาษี 0105550070498

เอกสารแนบท้ายข้อเสนอ 1
ความหมาย คำนิยาม

“โครงข่ายโทรคมนาคม” “ใช้โครงข่ายโทรคมนาคม” “ข้อเสนอการใช้โครงข่ายโทรคมนาคม” “สิ่งอำนวยความสะดวกที่จำเป็น” “ผู้ร้อง” “ผู้รับใบอนุญาตที่มีโครงข่ายโทรคมนาคม” “ประธานคณะกรรมการ” “คณะกรรมการ” ให้มีความหมายตามที่ปรากฏใน ประกาศคณะกรรมการกิจการกระจายเสียง กิจการโทรทัศน์ และกิจการโทรคมนาคมแห่งชาติ เรื่อง การใช้และเชื่อมต่อโครงข่ายโทรคมนาคม พ.ศ. 2556





เอกสารแนบท้ายข้อเสนอสื่อ 2
มาตรฐานทางเทคนิคสำหรับการใช้โครงข่ายโทรคมนาคม
และความสามารถในการรองรับปริมาณทราฟฟิกของโครงข่ายโทรคมนาคม

1. มาตรฐานในการเชื่อมต่อโครงข่ายการให้บริการ ดังนี้

1.1 Fiber Optic

- 1.1.1 ITU-T Recommendation G.652.D
- 1.1.2 Optical Fiber Cable Color Coding TIA/EIA-598-A
- 1.1.3 Thai Industry Standard Institute (TISI) 2166-2548 for aerial fiber optic

1.2 Splitter

- 1.2.1 Reference: ITU-T G.657

2. ความสามารถของโครงข่ายในการรองรับปริมาณทราฟฟิกของการใช้โครงข่ายโทรคมนาคม

2.1 บริการวางจจรสื่อสารสัญญาณเชื่อมโยงโครงข่ายโทรคมนาคมภายในพื้นที่ (Local Transmission Circuit Service)

ZSEN สร้างโครงข่ายโทรคมนาคมเพื่อบริการวางจจรสื่อสารสัญญาณ เป็นโครงข่าย FTTx โดยใช้มาตรฐาน GPON คือ สร้างโครงข่ายโทรคมนาคมเพื่อบริการวางจจรสื่อสารสัญญาณ เป็นโครงข่าย FTTx โดยใช้มาตรฐาน GPON คือ มาตรฐาน ITU-T G.984 มีการใช้งานมาตรฐานที่เป็น Ethernet โดยทั่วไปความยาวคลื่นที่ใช้งานสำหรับ GPON เป็น 1310/1490 nm โดยอัตราข้อมูลที่เป็น Downstream ของผู้ให้บริการจะเป็น 2.5 Gbps ส่วน Upstream จะเป็น 1.25 Gbps ความยาวของไฟเบอร์ออฟติก จากผู้ให้บริการ (OLT) ไปยังสถานที่ของผู้ให้บริการ (ONT/ONU) มีระยะสูงถึง 20 กิโลเมตร

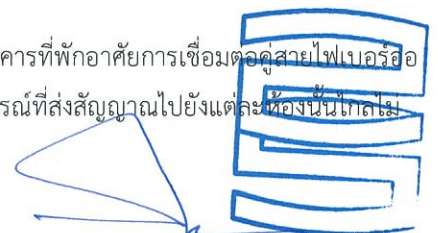
มาตรฐาน	Standard	Downstream(Mbps)	Upstream (Mbps)	Max. Distance(KM)
GPON Fiber	ITU G.984	1244/2488	155-2400	20

โครงข่าย FTTx มีรูปแบบต่างๆ สามารถเลือกการเชื่อมต่อได้หลายแบบแล้วแต่ลักษณะการใช้ของลูกค้าผู้ให้บริการ ZSEN เสนอรูปแบบการใช้งานหลักเป็น 3 รูปแบบคือ

1. Fiber to Home (FTTH) สำหรับบ้านหรือที่พักอาศัยโดยใช้อุปกรณ์ OLT เชื่อมต่อกับอุปกรณ์ปลายทาง ONT/ONU ผ่านโครงข่าย ODN ด้วยเทคโนโลยี G PON ด้วยเทคนิคนี้สายไฟเบอร์ออฟติกที่ลากผ่านตัวแยกสัญญาณ(Splitter) ไปยังบ้านพักอาศัยสามารถให้บริการต่างๆด้วยแบนด์วิดท์สูง เช่น อินเทอร์เน็ตความเร็วสูงตามความต้องการใช้งานของลูกค้า เช่น อินเทอร์เน็ตความเร็วสูง , IPTV ,IP Phone เป็นต้น

2. Fiber to the Building (FTTB แบบ Point to Point : P2P) สำหรับลูกค้าผู้ใช้งานประเภทบริษัทหรือห้างร้านที่ต้องการคุณภาพการใช้งานและการเชื่อมต่อที่สูงขึ้น เป็น Direct Route Fiber ไปยังอาคารโดยตรง ไม่มีการแบ่งใช้งานสายไฟเบอร์ออฟติกหรือแบนด์วิดท์กับลูกค้ารายอื่นที่มีอยู่ในเส้นทางเดียวกันเหมือนกับ FTTH ทั่วไป

3. Fiber to the Building (FTTB แบบ multi Dwelling Unit/VDSL 2) สำหรับอาคารที่พักอาศัยการเชื่อมต่อด้วยสายไฟเบอร์ออฟติกจะไม่ไปถึงภายในที่พักลูกค้าโดยตรง แต่อุปกรณ์ถูกติดตั้งที่ใดอาคารที่พัก ซึ่งระยะของอุปกรณ์ที่ส่งสัญญาณไปยังแต่ละห้องนั้นไกลไม่





ZSEN TECHNOLOGY

2521/42 Latphrao Road

Klongjaokhunsing, Wangthonglang

Bangkok 10310

บริษัท เซน เทคโนโลยี จำกัด

2521/42 ถนนลาดพร้าว แขวงคลองเจ้าคุณสิงห์

เขตวังทองหลาง กรุงเทพฯ 10310

เลขประจำตัวผู้เสียภาษี 0105550070498

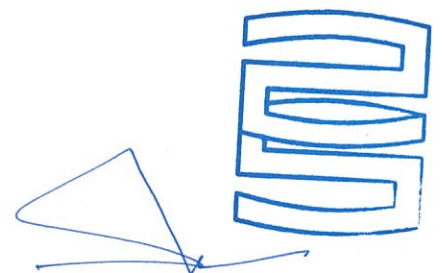
เกิน 300-500 เมตร ทำให้มีแบนด์วิดท์การใช้งานสูง โดยหลักการคือ ใช้อุปกรณ์ OLT เชื่อมต่อไปยังอุปกรณ์ MDU (Multi Dwelling Unit) ที่ได้อาคารที่พักอาศัยด้วยสายไฟเบอร์ออฟติก แล้วส่งสัญญาณผ่านคู่สายทองแดงที่เกิลด้วยเทคโนโลยี VDSL 2 ไปยังห้องพักอาศัยของลูกค้าด้วยแบนด์วิดท์สูงสุดถึง 100/100 Mbps

2.2 บริการวงจรสื่อสารสัญญาณเชื่อมโยงโครงข่ายโทรคมนาคมต่างพื้นที่ (Long Distance Transmission Circuit Service)

ZSEN สร้างโครงข่ายโทรคมนาคมเพื่อบริการวงจรสื่อสารสัญญาณ เป็นโครงข่าย FTTx โดยใช้มาตรฐาน GPON คือ มาตรฐาน ITU-T G.984 มีการใช้งานมาตรฐานที่เป็น Ethernet เช่นเดียวกับการให้บริการวงจรสื่อสารสัญญาณเชื่อมโยงโครงข่ายภายในพื้นที่ (Local Transmission Circuit Service) เพียงแต่เพิ่มการเชื่อมระหว่าง OLT กับ OLT ของแต่ละ Node และแต่ละ Core Network เพื่อให้บริการที่ครอบคลุมพื้นที่มากขึ้นและเพื่อเป็นการป้องกันสัญญาณอินเทอร์เน็ตล่ม เมื่อ OLT ที่ Node ใด Node หนึ่งเกิดปัญหา ลูกค้าผู้ใช้อินเทอร์เน็ตก็ยังสามารถใช้งานได้

3. คุณภาพการให้บริการขั้นต่ำ

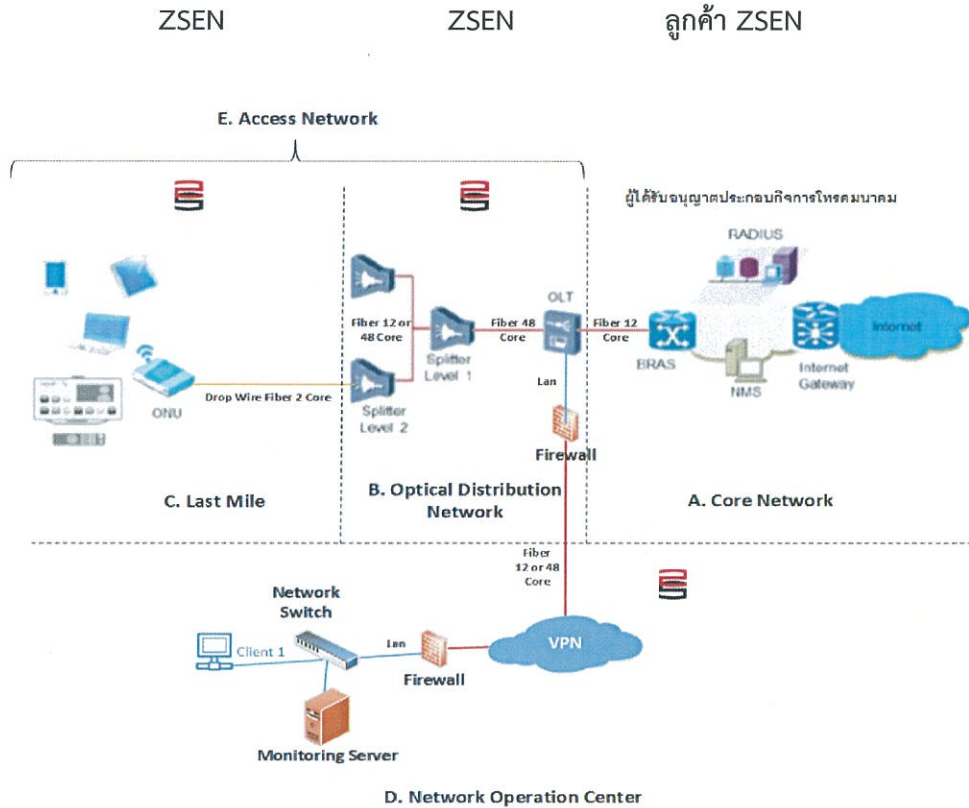
ZSEN ให้บริการโครงข่ายอย่างมีประสิทธิภาพ ตามระเบียบและข้อกำหนดจาก กสทช.เป็นอย่างดี





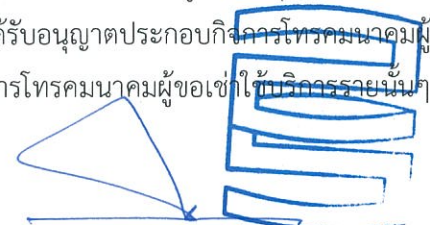
เอกสารแนบท้ายข้อเสนอ 3
จุดเข้าใช้โครงข่ายโทรคมนาคม (Point of Access and Location)

FTTx (Fiber To The Home)



ลักษณะการให้บริการ

ZSEN เป็นผู้ให้บริการโครงข่ายใยแก้วนำแสง (Fiber optic) ทั้งหมด ในส่วน Access Network ซึ่งประกอบด้วยโครงข่ายส่วน Optical Distribution Network และส่วน Last Mile ด้วยเทคโนโลยี FTTx มาตรฐาน G PON ความเร็ว 2.5 Gbps/ 1 Core ให้ผู้เข้าใช้บริการ (บริษัทผู้ได้รับอนุญาตประกอบกิจการโทรคมนาคมรายอื่นเข้า) ซึ่งโครงข่าย Access Network ประกอบด้วยอุปกรณ์ชุมสายแบบ Optical Line Terminal (OLT), ระบบบริหารจัดการชุมสาย Network Management System (NMS), โครงข่ายไฟเบอร์ออฟติกปลายทาง (Optical Distribution Network : ONU) Wireless Equipment และอุปกรณ์ปลายทางตามประเภทการให้บริการโดยวิธีการใช้อุปกรณ์ OLT เชื่อมต่อกับอุปกรณ์ปลายทาง ONU ผ่านโครงข่าย ODN ประกอบด้วยตัวแยกสัญญาณ Splitter Level 1, Splitter Level 2 ด้วยเทคโนโลยี FTTx มาตรฐาน G PON เชื่อมต่อผ่านสาย Fiber Optic ที่ลากผ่านไปในพื้นที่เดียวกันจะถูกแบ่งใช้งานร่วมกันผ่านตัวแยก (Splitter) แล้วลากสาย Drop Wire Cable ไปยัง ONU(Optical Distribution Network) ที่บ้านพักอาศัยของลูกค้าของผู้ได้รับอนุญาตประกอบกิจการโทรคมนาคมรายอื่นผู้เข้าใช้บริการในโครงข่าย สามารถให้บริการต่างๆ ด้วยแบนด์วิดท์สูง เช่น อินเทอร์เน็ตความเร็วสูง เป็นต้น แล้วให้บริษัทผู้ได้รับอนุญาตประกอบกิจการโทรคมนาคมรายอื่นเข้าใช้บริการ โดยเชื่อมต่อจาก Core Network ของบริษัทผู้ได้รับอนุญาตประกอบกิจการโทรคมนาคมผู้ขอเข้าใช้บริการรายนั้นๆ ไปยังบ้านพักอาศัยของลูกค้าของผู้ได้รับอนุญาตประกอบกิจการโทรคมนาคมผู้ขอเข้าใช้บริการรายนั้นๆ ในพื้นที่ต่างๆ ทั่วประเทศ โดยปัจจุบันมีจุดเข้าใช้โครงข่ายโทรคมนาคม ดังนี้





ZSEN TECHNOLOGY

2521/42 Latphrao Road
Klongjaokhunsing, Wangthonglang
Bangkok 10310

บริษัท เซน เทคโนโลยี จำกัด

2521/42 ถนนลาดพร้าว แขวงคลองเจ้าคุณสิงห์
เขตวังทองหลาง กรุงเทพฯ 10310
เลขประจำตัวผู้เสียภาษี 0105550070498

Node	ชื่อย่อ	ชื่อ Node	Longitude	Latitude	ที่อยู่
1	KHNSM	เคหะนครสวรรค์	100.114111	15.725361	ถนนหมายเลข 1182 ต.ศรีไพรทอง อ.เมือง จ.นครสวรรค์
2	KHNSM(2)	เคหะนครสวรรค์	100.114111	15.725361	ถนนหมายเลข 1182 ต.ศรีไพรทอง อ.เมือง จ.นครสวรรค์
3	TTGSM	ท่าทองซอย 11	100.081655	15.665866	ซอยสวรรค์วิถี 64 ต.นครสวรรค์ตก อ.เมือง จ.นครสวรรค์
4	SISTM	ศรีไพรทอง	100.089840	15.713630	ซอยศรีไพรทอง 2 ต.ศรีไพรทอง อ.เมือง จ.นครสวรรค์
5	NSRWM	สถานีรถไฟ นครสวรรค์	100.157306	15.663556	ถนนหมายเลข 3001 ต.หนองปลิง อ.เมือง จ.นครสวรรค์
6	NGAPM	หนองอำโพธิ์	100.153270	15.652150	ถนนหมายเลข 3001 ต.หนองปลิง อ.เมือง จ.นครสวรรค์
7	NSRPM	ราชภัฏนครสวรรค์	100.103800	15.687440	ถนนสุวรรณวิถี 50 ต.ปากน้ำโพ อ.เมือง จ.นครสวรรค์
8	SKUNM	สุโขทัยธรรมมาธิราชนครสวรรค์	100.120400	15.720240	ถนนหมายเลข 117 ต.ศรีไพรทอง อ.เมือง จ.นครสวรรค์
9	WWNB	วัดวนาถบรรพต	100.138540	15.713310	วัดวนาถบรรพต ต.ปากน้ำโพ อ.เมือง จ.นครสวรรค์
10	WCOKM	วัดช่องศรี	100.123350	15.708940	ถนนมาตุลี 30 ต.ปากน้ำโพ อ.เมือง จ.นครสวรรค์
11	KKTPM	เขาขาดไปเวท	100.102085	15.712992	ถนนพหลโยธิน ต.ศรีไพรทอง อ.เมือง จ. นครสวรรค์
12	NSBSM	ขนส่งนครสวรรค์	100.119361	15.702139	ถนนพหลโยธิน ต.ปากน้ำโพ อ.เมือง จ. นครสวรรค์
13	PTVTM	ปตท ธรรมวิถี	100.142839	15.708061	ถนนสุวรรณวิถี ต.ปากน้ำโพ อ.เมือง จ. นครสวรรค์
14	PANPM	ปากน้ำโพ	100.128278	15.697636	ถนนสุวรรณวิถี ต.ปากน้ำโพ อ.เมือง จ. นครสวรรค์
15	NTCLM	เทคนิคนครสวรรค์	100.116278	15.692472	ซอยสวรรค์วิถี 53 ต.ปากน้ำโพ อ.เมือง จ.นครสวรรค์
16	SPCDM	โรงพยาบาลสวรรค์ประชารักษ์	100.108403	15.684817	ซอยสวรรค์วิถี ต.ปากน้ำโพ อ.เมือง จ.นครสวรรค์
17	CKNGM	ช่อกระฐาน หนองปลิง	100.174100	15.658700	ถนนหมายเลข 3004 ต.หนองปลิง อ.เมือง จ.นครสวรรค์
18	YKMNM	แยกแมคโครนครสวรรค์	100.127116	15.680096	ถนนพหลโยธิน ต.ปากน้ำโพ อ.เมือง จ.นครสวรรค์



ZSEN TECHNOLOGY

2521/42 Latphrao Road

Klongjaokhunsing, Wangthonglang

Bangkok 10310

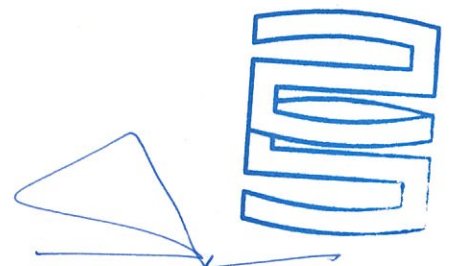
บริษัท เซน เทคโนโลยี จำกัด

2521/42 ถนนลาดพร้าว แขวงคลองเจ้าคุณสิงห์

เขตวังทองหลาง กรุงเทพฯ 10310

เลขประจำตัวผู้เสียภาษี 0105550070498

19	CRPWM	ค่ายจิระประวัติ	100.112100	15.672100	ค่ายจิระประวัติ ต.นครสวรรค์ออก อ.เมือง จ.นครสวรรค์
20	SPNCM	ชุมชนสามัคคีพัฒนา	100.104554	15.702778	ถนนหมายเลข 3005 ต.ปากน้ำโพ อ.เมือง จ.นครสวรรค์
21	KWRNM	คุ้มวารีนครสวรรค์	100.106120	15.742190	ถนนหมายเลข 117 ต.บางมอ อ.เมือง จ.นครสวรรค์
22	RPNWM	ริมปิงนิเวศ	100.127020	15.731980	ถนนหมายเลข 117 ต.บางมอ อ.เมือง จ.นครสวรรค์
23	RPNSM	ตลาดริมปิงนครสวรรค์	100.122903	15.739319	ถนนริมปิงนิเวศ ต.บางมอ อ.เมือง จ.นครสวรรค์

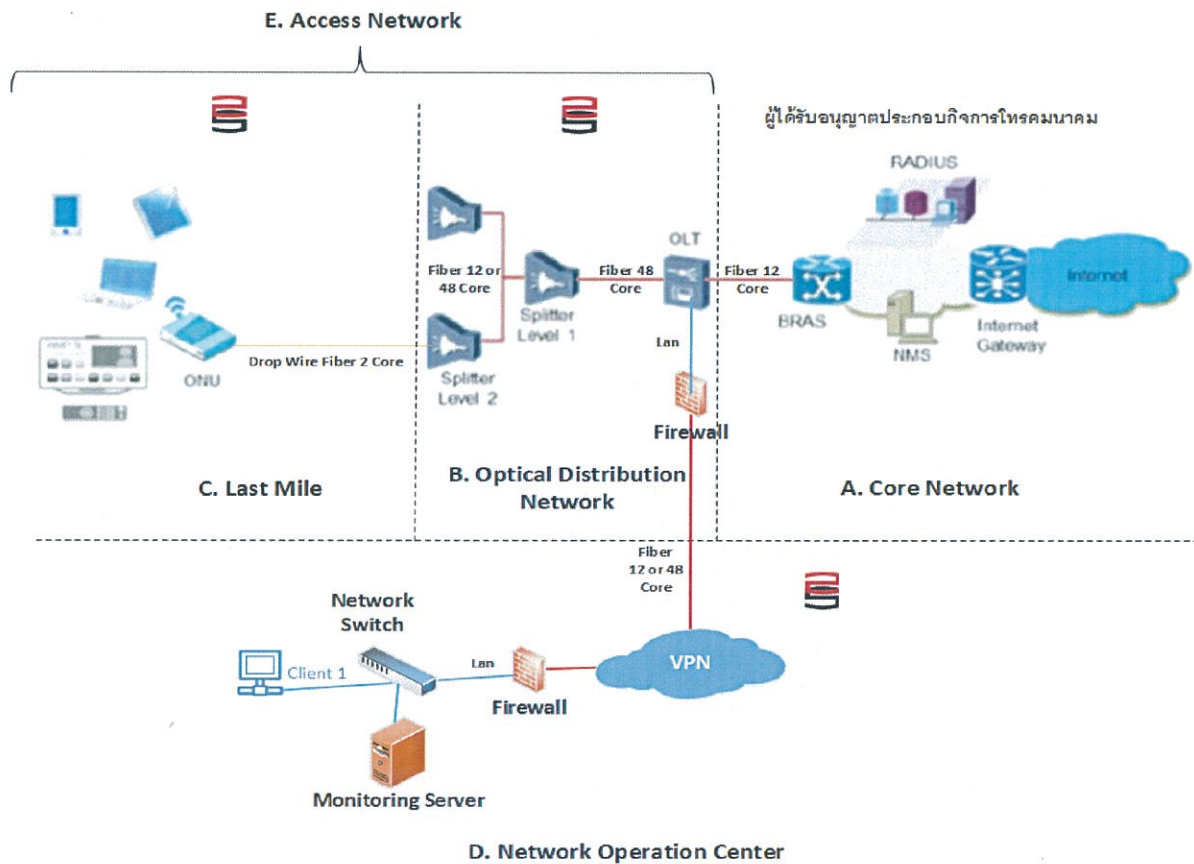




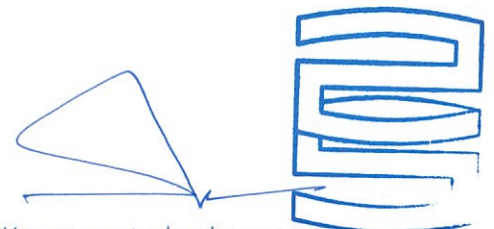
เอกสารแนบท้ายข้อเสนอ 4
บริการการใช้โครงข่ายโทรคมนาคม

บริการวงจรสื่อสัญญาณเชื่อมโยงโครงข่ายโทรคมนาคมภายในพื้นที่ (Local Transmission Circuit Service)

วงจรสื่อสารสัญญาณเชื่อมโยงโครงข่ายโทรคมนาคมภายในพื้นที่ (Local Transmission Circuit Service)
FTTx (Fiber To The The Home)



ZSEN ได้ออกแบบโครงข่าย ซึ่งประกอบไปด้วยโครงสร้างของโครงข่ายเป็น 3 ส่วน คือ ส่วน A ประกอบด้วย NMS (Network Security System) ทำหน้าที่เป็นมาตรการรักษาความปลอดภัยสำหรับดูแลควบคุมระบบ Network หากเกิดปัญหา ระบบ SMS จะมี Alarm , BRAS (Broad Band Remote Access Sever) เป็นเซิร์ฟเวอร์อินเทอร์เน็ตระยะไกลทำหน้าที่ตรวจสอบจำนวนผู้ใช้งาน(End User) และสร้าง Connection เชื่อมต่อไปยังผู้ให้บริการ ISP (Internet Service Provider) , RADIUS (Remote Authentication Dial in User Service) ตรวจสอบสิทธิ์ของผู้ใช้งานแต่ละราย และใช้คิดค่าใช้จ่ายของผู้ใช้งานแต่ละรายด้วย , Internet Gateway ทำหน้าที่เชื่อมต่อโครงข่ายอินเทอร์เน็ตภายนอก





ส่วน B ประกอบด้วย OLT (Optical Line Terminal) เป็นชุมสายทำหน้าที่เชื่อมต่อกับอุปกรณ์ปลายทาง (Last mile) ผ่าน ตัวแยกสัญญาณ(Splitter) เชื่อมต่อโดย Fiber Optical Splitter ทำหน้าที่เป็นตัวแยกสัญญาณอินเทอร์เน็ต เชื่อมต่อไปยัง ONUZ Optical Network Unit) ที่บ้านพักอาศัย ลูกค้าของผู้รับอนุญาตประกอบกิจการโทรคมนาคมรายอื่นที่เข้าใช้บริการ โดย Drop Wire Cable Optic , Fiber Optic 12 Core และ Fiber Optic 24/48 Core ทำหน้าที่เชื่อมสัญญาณอินเทอร์เน็ตจาก Core Work มายัง OLT (Optical Line Terminal)

ส่วน C ประกอบด้วย ONU(Optical Network Unit) ทำหน้าที่กระจายอินเทอร์เน็ตให้แก่ผู้ใช้บริการอินเทอร์เน็ตบรอดแบนด์ของผู้รับอนุญาตประกอบกิจการโทรคมนาคมรายอื่นที่เข้าใช้บริการโดย Drop Wire Cable Fiber Optic 2 Core ซึ่งทำหน้าที่เชื่อมต่อสัญญาณอินเทอร์เน็ตจากตัวแยกสัญญาณ Splitter ไปยัง ONU (Optical Network Unit)

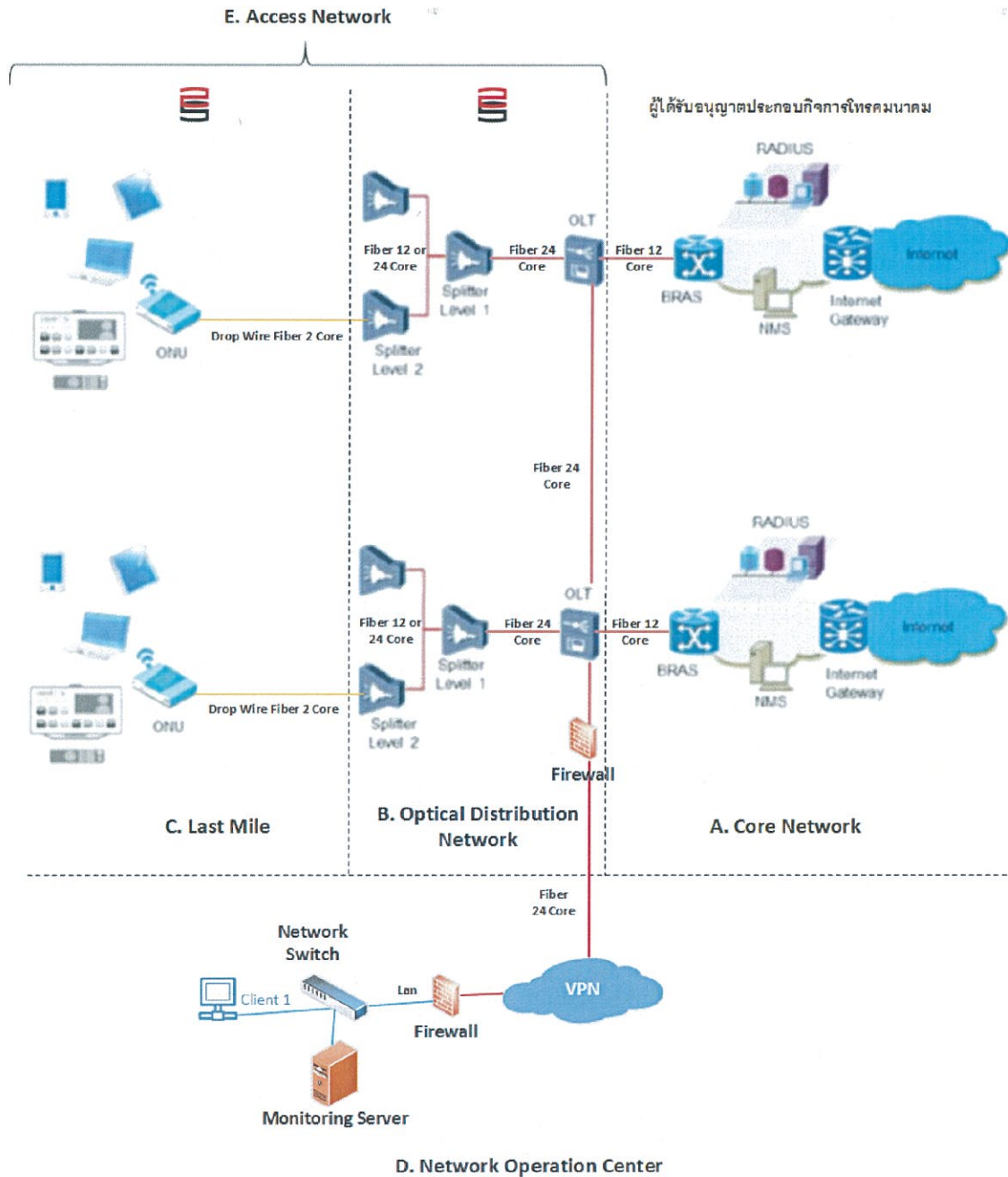
โดยส่วน A คือ Core Network เป็นโครงข่ายกระจายคลื่นสัญญาณ Internet ของบริษัทผู้ได้รับอนุญาตประกอบกิจการโทรคมนาคมรายอื่น ทำหน้าที่เป็น Internet Gateway กระจายคลื่นสัญญาณ Internet ไปยัง Access Network ส่วน B. Optical Distribution Network ที่ OLT (Optical Line Terminal) ด้วย Fiber Optic ที่ ZSEN จัดสร้าง ณ จุดที่ตั้ง Core Network ของบริษัทผู้รับอนุญาตประกอบกิจการโทรคมนาคมรายอื่นที่เป็นผู้จัดสร้างโครงข่ายส่วนนี้

ส่วน B คือ Access Network ส่วน Optical Distribution Network โดยอุปกรณ์ OLT (Optical Line Terminal) ทำหน้าที่เชื่อมต่อสัญญาณ Internet ระหว่าง ส่วน A. Core Network และ ส่วน C. Last Mile โดยโครงข่ายส่วนนี้จัดสร้างโดย ZSEN

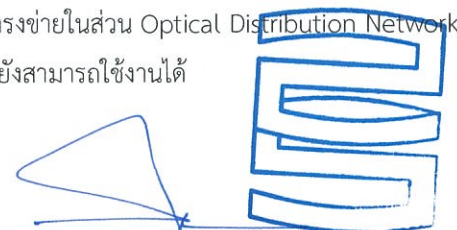
ส่วน C. คือ Last mile ที่เชื่อมต่อจาก Splitter ในส่วน Access Network ส่วน Optical Distribution Network ไปยัง ONU (Optical Network Unit) ในส่วน Distribution Network ทำหน้าที่รับสัญญาณ Internet เพื่อให้บริการแก่ผู้ใช้บริการ Internet Broadband โดยโครงข่าย Fiber Optic ในส่วน Access Network (Optical Distribution Network และ Last mile) เพื่อการเข้าถึงของผู้ใช้บริการหรือ End User ด้วยเทคโนโลยี FTTx มาตรฐาน GPON



บริการวงจรสื่อสารสัญญาณเชื่อมโยงโครงข่ายโทรคมนาคมต่างพื้นที่ (Long Distance Transmission Circuit Service)



ZSEN ได้ออกแบบโครงข่าย ซึ่งประกอบไปด้วยโครงสร้างของโครงข่ายเป็น 3 ส่วน เช่นเดียวกับวงจรสื่อสารสัญญาณเชื่อมโยงโครงข่ายโทรคมนาคมภายในพื้นที่ (Local Transmission Circuit Service) เพียงเพิ่มการเชื่อมต่อ ไฟเบอร์ออฟติกขนาด 24 Core เพื่อเชื่อมต่อสื่อสารสัญญาณระหว่าง OLT (Optical Line Terminal) จากจุดหนึ่งไปยังอีกจุดหนึ่งโดยเชื่อมเป็นโครงข่ายแบบ Ring เพื่อให้โครงข่ายในส่วน Optical Distribution Network และ ส่วน Last mile มีความมั่นคงมากยิ่งขึ้น แม้โครงข่ายในส่วน Optical Distribution Network จุดใดจุดหนึ่งมีปัญหา แต่ผู้ใช้บริการ Internet Broadband ส่วน Last mile ในจุดนั้นๆก็ยังสามารถใช้งานได้





เอกสารแนบท้ายข้อเสนอ 5

อัตราค่าตอบแทนการใช้โครงข่ายโทรคมนาคม และอัตราค่าตอบแทนการใช้สิ่งอำนวยความสะดวกที่จำเป็น

ZSEN มีนโยบายกำหนดราคาบริการโดยคำนึงถึงสถานะตลาด การแข่งขัน ต้นทุนอุปกรณ์ ค่าใช้จ่ายในการดำเนินการ รวมทั้งต้นทุนในการเชื่อมต่อโครงข่ายกับผู้ให้บริการโทรคมนาคมอื่น และเงื่อนไขการกำกับดูแลสำหรับการใช้บริการ ดังต่อไปนี้

1. อัตราค่าตอบแทนการใช้โครงข่ายโทรคมนาคม

ZSEN มีนโยบายกำหนดราคาบริการโดยคำนึงถึงสถานะตลาด การแข่งขัน ต้นทุนอุปกรณ์ ค่าใช้จ่ายในการดำเนินการ รวมทั้งต้นทุนในการเชื่อมต่อโครงข่ายกับผู้ให้บริการโทรคมนาคมอื่น และเงื่อนไขการกำกับดูแลสำหรับบริการในแต่ละประเภท ซึ่งสามารถพิจารณาค่าบริการตามประเภทของบริการได้ ดังต่อไปนี้

1.1 ค่าตอบแทนบริการ Local Transmission Circuit Service

ZSEN คิดค่าเช่าโครงข่ายจากผู้เช่าใช้โครงข่าย โดยคิดจากจำนวนผู้ใช้บริการอินเทอร์เน็ต บรอดแบนด์โดยแบ่งเป็นค่าเช่าโครงข่าย 70 บาท ต่อลูกค่านึ่งรายต่อหนึ่งเดือน

ค่าติดตั้งส่วน Last Mile 3,800 บาท ต่อการติดตั้งหนึ่งครั้งต่อลูกค้าผู้ใช้อินเทอร์เน็ตบรอดแบนด์หนึ่งรายและค่าดูแลหลังการเช่า 10 บาทต่อลูกค่านึ่งรายต่อหนึ่งเดือน

ยกตัวอย่างเช่น

มีลูกค้า 1 ราย ใช้บริการอินเทอร์เน็ตจากผู้เช่าโครงข่ายเป็นระยะเวลา 1 ปี จะมีรายได้ดังนี้

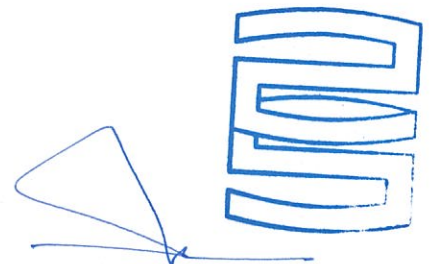
1. ค่าเช่าโครงข่าย 70 บาท /ลูกค่านึ่งราย/เดือน
คำนวณรายได้ดังนี้ = 70 บาท x 12 เดือน = 840 บาท
 2. ค่าติดตั้งส่วนงาน Last Mil 3,800 บาท
 3. ค่าดูแลหลังการเช่า 10 บาท /ลูกค่านึ่งราย/เดือน
คำนวณรายได้ดังนี้ = 10 บาท x 12 เดือน = 120 บาท
- รวมรายได้ต่อคนต่อปี เป็นเงิน 4,760 บาท

1.2 ค่าตอบแทนบริการ Long Distance Transmission Circuit

ZSEN คิดค่าเช่าโครงข่ายจากผู้เช่าใช้โครงข่าย โดยคิดจากการเชื่อมต่อของแต่ละ OLT โดยคิดค่าเช่า OLT ละ 489,130.43 บาท ต่อเดือน

หมายเหตุ

1. อัตราค่าบริการไม่รวมภาษีมูลค่าเพิ่ม
2. มาตรฐานอายุสัญญา 1 ปี หรืออาจจะมีการตกลงเงื่อนไขที่เหมาะสมกับลูกค้า
3. อัตราค่าบริการไม่รวมอุปกรณ์





2. อัตราค่าตอบแทนการใช้สิ่งอำนวยความสะดวกที่จำเป็น

2.1 รายละเอียดเกี่ยวกับอาคารสถานที่ สิ่งอำนวยความสะดวกอื่นๆ และอัตราค่าตอบแทนการใช้สิ่งอำนวยความสะดวกและสถานที่ บริษัทฯ จะจัดสิ่งอำนวยความสะดวกที่จำเป็นเพื่ออำนวยความสะดวกในการเข้าใช้โครงข่ายโครงข่ายโทรคมนาคมดังต่อไปนี้

- 2.1.1 สถานที่/พื้นที่ติดตั้งอุปกรณ์ในกรณีที่คุณขอเข้าใช้โครงข่ายโทรคมนาคมจะติดตั้งอุปกรณ์ในพื้นที่ หรือ ภายในตู้สำหรับติดตั้งอุปกรณ์ (Cabinet Rack) ที่บริษัทกำหนด
- 2.1.2 อุปกรณ์/ระบบจ่ายสัญญาณไฟฟ้าที่จำเป็น
- 2.1.3 อื่นๆ เช่น สาย ช่องทางเชื่อมต่อจุดเชื่อมต่อโครงข่าย ฯลฯ

การใช้โครงข่ายของผู้ขอใช้ ณ จุดเข้าใช้โครงข่ายโทรคมนาคม หากจำเป็นต้องใช้สถานที่สาธารณูปโภคและสิ่งอำนวยความสะดวกอื่นๆ สำหรับวัตถุประสงค์แห่งการใช้โครงข่ายโทรคมนาคมตามข้อเสนอนี้ ผู้ขอใช้ต้องแจ้งรายละเอียดที่จำเป็นอย่างชัดเจน เป็นหนังสือแก่ ZSEN

ZSEN จะจัดหาสถานที่ สาธารณูปโภคและสิ่งอำนวยความสะดวกให้กับผู้ขอใช้และเรียกเก็บค่าตอบแทนที่อิงต้นทุนแล้ว แต่กรณีที่เกิดขึ้นตามข้อเท็จจริงที่ปรากฏ หาก ZSEN ไม่สามารถจัดหาสถานที่ สาธารณูปโภคและสิ่งอำนวยความสะดวกตามที่คุณขอใช้ร้องขอได้เนื่องจากเหตุผลทางเทคนิคหรือข้อจำกัดที่มีแล้ว ZSEN จะเสนอให้ผู้ขอใช้พิจารณาในทางเลือกอื่น ภายใต้ข้อตกลงด้านภาระค่าใช้จ่ายที่เกิดขึ้นกับผู้ขอใช้ ในการใช้สอยอาคาร

2.2 เงื่อนไขการเข้าใช้อาคารสถานที่ สาธารณูปโภค และสิ่งอำนวยความสะดวก

2.2.1 ในการจัดให้มีสถานที่ สาธารณูปโภค และสิ่งอำนวยความสะดวกอื่นๆสำหรับการใช้โครงข่ายโทรคมนาคมให้กับผู้ขอใช้นั้น ZSENจะจัดให้มีการบำรุงรักษาให้ใช้งานได้ดี ให้มีความปลอดภัย จัดให้มีระเบียบการเข้าใช้สถานที่ จัดทำข้อมูลคู่มือการปฏิบัติงาน และบำรุงรักษาให้กับผู้ขอใช้ เพื่อเป็นแนวทางในการปฏิบัติ และในกรณีที่ผู้ขอใช้ไม่ปฏิบัติตามและบำรุงรักษาให้กับผู้ขอใช้ เพื่อเป็นแนวทางในการปฏิบัติ และในกรณีที่ผู้ขอใช้ไม่ปฏิบัติตามกฎ ระเบียบดังกล่าว ZSEN มีสิทธิเรียกเก็บค่าปรับได้ตามสมควรแก่กรณี

ทั้งนี้อัตราค่าบริการเบื้องต้นในการติดตั้งอุปกรณ์ภายใน Rack ที่ ZSEN กำหนด คือ 9,000 บาทต่อเดือนต่อ Cabinet Rack (ขนาดความสูง 6U) และอัตราค่าพลังงานไฟฟ้าโดยประมาณที่ 8 บาทต่อเดือนต่อหน่วย (ขนาดกระแสไฟฟ้าสูงสุด 10 แอมป์ (Amp) จำนวน 1 ช่อง

2.2.2 ในการใช้สอยอาคาร สถานที่และสิ่งอำนวยความสะดวกของผู้ให้เชื่อมต่อจะต้องเป็นไปเพื่อประโยชน์และวัตถุประสงค์ที่ระบุไว้ในข้อเสนอนี้เท่านั้น ห้ามมิให้นำไปใช้เพื่อประโยชน์หรือวัตถุประสงค์อื่น

2.2.3 แต่ละฝ่ายมีหน้าที่รับผิดชอบค่าใช้จ่ายต่อไปนี้ในส่วนที่ใช้ เพื่อประโยชน์ของตนเอง ผู้ขอใช้มีภาระรับผิดชอบต่อค่าตอบแทนที่มีการเรียกเก็บ อันเนื่องจากการใช้สถานที่ สาธารณูปโภคและสิ่งอำนวยความสะดวกอื่นๆ สำหรับการเข้าใช้โครงข่ายโทรคมนาคมที่เกิดขึ้น อีกทั้งยังจะต้องปฏิบัติตามมาตรการต่างๆที่เกี่ยวข้องโดยเคร่งครัด

