

ข้อเสนอการใช้โครงข่ายโทรคมนาคม

ของ

บริษัท สห แอดวานซ์ เน็ตเวิร์ค จำกัด

จัดทำขึ้นเมื่อวันที่ ๓๑ ตุลาคม ๒๕๖๗

**รายละเอียดข้อเสนอการใช้โครงข่ายโทรคมนาคมของ  
บริษัท สห แอดวานซ์ เน็ตเวอร์ค จำกัด**

รายละเอียดข้อเสนอการใช้โครงข่ายโทรคมนาคมของ บริษัท สห แอดวานซ์ เน็ตเวอร์ค จำกัด ประกอบด้วยรายละเอียดต่าง ๆ ดังนี้

**หมวดที่ ๑**

รายละเอียดของโครงข่ายโทรคมนาคม และบริการที่จะอนุญาตให้ใช้โครงข่ายโทรคมนาคม รวมถึงคุณภาพการให้บริการใช้โครงข่ายโทรคมนาคมซึ่งเป็นมาตรฐานระดับเดียวกับของผู้รับใบอนุญาตที่มีโครงข่ายโทรคมนาคมที่ให้บริการใช้โครงข่ายโทรคมนาคมเอง

**หมวดที่ ๒**

รายละเอียดของสิ่งอำนวยความสะดวกที่จำเป็นสำหรับการใช้โครงข่ายโทรคมนาคม

**หมวดที่ ๓**

กระบวนการและวิธีการเข้าถึงเพื่อใช้โครงข่ายโทรคมนาคม มาตรฐานทางเทคนิคสำหรับการใช้โครงข่ายโทรคมนาคม รวมถึงความสามารถของโครงข่ายโทรคมนาคมในการรองรับปริมาณทราฟฟิกของโครงข่ายโทรคมนาคม

**หมวดที่ ๔**

หน้าที่และความรับผิดชอบของผู้รับใบอนุญาตที่ขอใช้โครงข่ายโทรคมนาคมและผู้รับใบอนุญาตที่มีโครงข่ายโทรคมนาคมที่ให้บริการใช้โครงข่ายโทรคมนาคม รวมทั้งเงื่อนไขเกี่ยวกับการรักษาความปลอดภัยเปิดเผยข้อมูล และมาตรการด้านความปลอดภัย

**หมวดที่ ๕**

อัตราค่าตอบแทนการใช้โครงข่ายโทรคมนาคม และอัตราค่าตอบแทนการใช้สิ่งอำนวยความสะดวกที่จำเป็น

**หมวดที่ ๖**

หลักเกณฑ์และวิธีการสำหรับการเรียกเก็บและการชำระค่าตอบแทนการใช้โครงข่ายโทรคมนาคม

**หมวดที่ ๗**

กระบวนการและระยะเวลาเจรจาข้อตกลงการใช้โครงข่ายโทรคมนาคม

**หมวดที่ ๘**

เงื่อนไขและขั้นตอนการร้องขอใช้บริการใหม่และการเปลี่ยนแปลงการใช้โครงข่ายโทรคมนาคม

**หมวดที่ ๙**

ขั้นตอน วิธีการ และระยะเวลาดำเนินการต่อข้อร้องเรียนและข้อโต้แย้งที่มีกับผู้รับใบอนุญาตที่ขอใช้โครงข่ายโทรคมนาคม

**หมวดที่ ๑๐**

บทลงโทษหรือค่าปรับกรณีผิดเงื่อนไขของสัญญา

**หมวดที่ ๑๑**

บุคคลและสถานที่ที่ติดต่อได้

## หมวดที่ ๑

รายละเอียดของโครงข่ายโทรคมนาคม และบริการที่จะอนุญาตให้ใช้โครงข่ายโทรคมนาคม รวมถึงคุณภาพการให้บริการใช้โครงข่ายโทรคมนาคมซึ่งเป็นมาตรฐานระดับเดียวกับของผู้รับใบอนุญาตที่มีโครงข่ายโทรคมนาคมที่ใช้โครงข่ายโทรคมนาคมเอง

### ข้อ ๑ ขอบเขตตามข้อตกลง

ข้อเสนอการใช้โครงข่ายโทรคมนาคม (ข้อเสนอการใช้) นี้จัดทำขึ้นตามประกาศคณะกรรมการกิจการกระจายเสียง กิจการโทรทัศน์ และกิจการโทรคมนาคมแห่งชาติ เรื่อง การใช้และเชื่อมต่อโครงข่ายโทรคมนาคม พ.ศ. ๒๕๕๖ (ประกาศ) ซึ่งครอบคลุมถึงความตกลงทางเทคนิคและทางพาณิชย์ สำหรับการให้ใช้โครงข่ายโทรคมนาคม (โครงข่าย) ของ บริษัท สห แอดวานซ์ เน็ตเวิร์ค จำกัด (บริษัท) กับผู้ขอใช้โครงข่ายที่ได้รับใบอนุญาตให้ประกอบกิจการโทรคมนาคม (ผู้ขอใช้) ภายใต้การกำกับดูแลของคณะกรรมการกิจการกระจายเสียง กิจการโทรทัศน์ และกิจการโทรคมนาคมแห่งชาติ (กสทช.) โดยให้ถือบังคับตามเงื่อนไขข้อตกลงของสัญญาการใช้โครงข่ายโทรคมนาคม (สัญญาการใช้) ที่ทั้งสองฝ่ายได้ลงนามร่วมกัน

### ข้อ ๒ ขอบเขตของข้อเสนอการใช้

ข้อเสนอการใช้ครอบคลุมสาระสำคัญในประเด็นต่าง ๆ ดังต่อไปนี้

- (๑) รายละเอียดของโครงข่ายโทรคมนาคม และ บริการที่จะอนุญาตให้ใช้โครงข่ายโทรคมนาคม ตามเอกสารแนบท้าย ๑
- (๒) รายละเอียดของสิ่งอำนวยความสะดวกที่จำเป็นสำหรับการใช้โครงข่ายโทรคมนาคม ตามเอกสารแนบท้าย ๒
- (๓) รายละเอียดจุดเข้าถึงเพื่อใช้โครงข่ายโทรคมนาคม มาตรฐานทางเทคนิคสำหรับการใช้โครงข่ายโทรคมนาคม และความสามารถของโครงข่ายโทรคมนาคมในการรองรับปริมาณทราฟฟิกของโครงข่ายโทรคมนาคม ตามเอกสารแนบท้าย ๓
- (๔) รายละเอียดอัตราค่าตอบแทนการใช้โครงข่ายโทรคมนาคม ตามเอกสารแนบท้าย ๔

### ข้อ ๓ ข้อกำหนดและเงื่อนไขสำหรับการใช้โครงข่ายโทรคมนาคม

๓.๑ ผู้ขอใช้ต้องรับรองว่าตนเองมีสิทธิและหน้าที่โดยสมบูรณ์ในการให้บริการโทรคมนาคมภายใต้การกำกับดูแลของ กสทช. ตลอดระยะเวลาที่มีการใช้โครงข่าย

๓.๒ ผู้ขอใช้จะต้องจัดหา หรือดำเนินการอื่นใดเพื่อให้ได้มาซึ่งการอนุญาต ใบอนุญาต ความเห็นชอบ หรือความยินยอมที่เกี่ยวข้องกับการใช้โครงข่าย หรือติดตั้งเครื่องและอุปกรณ์โทรคมนาคม หรืออุปกรณ์ หรือโครงสร้างอื่นใด ในสถานที่ของบริษัทตามกฎหมายต่าง ๆ ที่เกี่ยวข้องเอง

๓.๓ บริษัทจะให้ผู้ขอใช้รายใดใช้โครงข่ายตามลำดับ โดยพิจารณาจากการที่บริษัทได้รับหนังสือขอใช้โครงข่ายของผู้ขอใช้รายใดก่อนและหลัง และบริษัทจะให้ใช้โครงข่ายเท่าที่ความจุของโครงข่ายนั้นเหลืออยู่

### ข้อ ๔ รายละเอียดของโครงข่ายโทรคมนาคม และบริการที่จะอนุญาตให้ใช้โครงข่ายโทรคมนาคม

รายละเอียดของโครงข่าย และบริการที่จะอนุญาตให้ใช้โครงข่าย ตามเอกสารแนบท้าย ๑

## ข้อ ๕ คุณภาพการให้บริการ

บริษัทจะดำเนินการให้คุณภาพการให้ใช้โครงข่ายเป็นไปอย่างมีประสิทธิภาพที่ดี เป็นมาตรฐานระดับเดียวกับของบริษัทเอง และเป็นไปตามหลักเกณฑ์ของ กสทช. ทั้งนี้ หากมีการกำหนดคุณภาพการให้โครงข่ายอื่นเพิ่มเติม จะต้องเป็นไปโดยชัดเจน ไม่เลือกปฏิบัติ เปิดเผย โปร่งใสและไม่ขัดหรือแย้งกับหลักเกณฑ์ของ กสทช.

### หมวดที่ ๒

#### รายละเอียดของสิ่งอำนวยความสะดวกที่จำเป็นสำหรับการใช้โครงข่ายโทรคมนาคม

## ข้อ ๖ รายละเอียดเกี่ยวกับสิ่งอำนวยความสะดวก

เนื่องจากปัจจุบันบริการของบริษัท มีเฉพาะการให้เข้าโครงข่ายใยแก้วนำแสงเพื่อเชื่อมต่อโครงข่ายของผู้ให้บริการโครงข่ายโทรคมนาคมเข้าด้วยกัน ซึ่งไม่มีสิ่งอำนวยความสะดวกที่จำเป็นสำหรับการใช้โครงข่ายโทรคมนาคม

### หมวดที่ ๓

#### กระบวนการและวิธีการเข้าถึงเพื่อใช้โครงข่ายโทรคมนาคม มาตรฐานทางเทคนิค สำหรับการใช้โครงข่ายโทรคมนาคม รวมถึงความสามารถของโครงข่ายโทรคมนาคม ในการรองรับปริมาณทราฟฟิกของโครงข่ายโทรคมนาคม

## ข้อ ๗ กระบวนการและวิธีการเข้าถึงเพื่อใช้โครงข่ายโทรคมนาคม

๗.๑ ผู้ขอใช้จะต้องเข้าถึงโครงข่ายของบริษัท ณ จุดเข้าใช้โครงข่าย และพื้นที่ติดตั้งอุปกรณ์ ตามเอกสารแนบท้าย ๓

๗.๒ กรณีบริษัทเปลี่ยนแปลงจุดเข้าใช้โครงข่าย บริษัทจะต้องแจ้งให้ กสทช. ทราบ และประกาศให้ทราบถึงการเปลี่ยนแปลงดังกล่าวเป็นการทั่วไปและล่วงหน้าไม่น้อยกว่า ๓ เดือน ทั้งนี้ บริษัทจะปรับปรุงข้อเสนอการใช้ ตามการเปลี่ยนแปลงดังกล่าว และเสนอต่อ กสทช. เพื่อให้ความเห็นชอบต่อไป

๗.๓ บริษัทสามารถปฏิเสธไม่ให้ใช้โครงข่ายได้ตามข้อกำหนดในประกาศ ดังนี้

๗.๓.๑ โครงข่ายที่มีอยู่ไม่เพียงพอแก่การให้ใช้

๗.๓.๒ การใช้โครงข่ายมีปัญหาทางเทคนิคที่อาจก่อให้เกิดการรบกวนกิจการโทรคมนาคมหรือเป็นเหตุขัดขวางการโทรคมนาคม

๗.๓.๓ กรณีอื่นตามที่ กสทช. กำหนด

กรณีปฏิเสธการใช้โครงข่ายตามข้างต้น บริษัทจะแจ้งเหตุผลแห่งการปฏิเสธโดยละเอียดให้ผู้ขอใช้ทราบภายใน ๑๕ วัน นับตั้งแต่ได้รับการขอใช้โครงข่าย

## ข้อ ๘ มาตรฐานทางเทคนิคสำหรับการใช้โครงข่ายโทรคมนาคม และความสามารถของโครงข่ายในการรองรับทราฟฟิกของโครงข่ายโทรคมนาคม

๘.๑ ผู้ขอใช้ต้องจัดให้อุปกรณ์หรือโครงข่ายของตนมีมาตรฐานทางเทคนิคที่เข้ากันได้กับโครงข่ายของบริษัท หรือมีมาตรฐานทางเทคนิคเป็นไปตามที่ กสทช. กำหนด

๘.๒ รายละเอียดและมาตรฐานทางเทคนิค รวมถึงความสามารถของโครงข่ายในการรองรับปริมาณ  
ทราฟฟิกของโครงข่ายโทรคมนาคม ตามเอกสารแนบท้าย ๓

#### ข้อ ๙ การเปลี่ยนแปลงบนโครงข่ายหรือสิ่งอำนวยความสะดวก

แต่ละฝ่ายจะแจ้งให้อีกฝ่ายหนึ่งทราบล่วงหน้าเป็นระยะเวลาไม่น้อยกว่า ๓ เดือน ถึงการเปลี่ยนแปลง  
ใด ๆ เกี่ยวกับค่ามาตรฐาน (Configuration) ของอุปกรณ์ โครงข่ายหรือสิ่งอำนวยความสะดวก อันอาจส่ง  
ผลกระทบต่ออุปกรณหรือโครงข่ายของอีกฝ่ายหนึ่ง ทั้งนี้ บริษัทจะปรับปรุงข้อเสนอการใช้ ตาม  
การเปลี่ยนแปลงดังกล่าว และเสนอต่อ กสทช. เพื่อให้ความเห็นชอบต่อไป

#### ข้อ ๑๐ การบำรุงรักษาตามแผนงาน

แต่ละฝ่ายจะต้องแจ้งให้อีกฝ่ายหนึ่งทราบล่วงหน้าอย่างน้อย ๑๕ วัน ในเรื่องของการบำรุงรักษา  
ตามแผนงานที่อาจส่งผลกระทบต่อระบบของอีกฝ่ายหนึ่งและจะใช้ความพยายามของตนอย่างดีที่สุด  
เพื่อไม่ให้มีการหยุดชะงักของการให้ใช้โครงข่าย

### หมวดที่ ๔

**หน้าที่และความรับผิดชอบของผู้รับใบอนุญาตที่ขอใช้โครงข่ายโทรคมนาคม  
และผู้รับใบอนุญาตที่มีโครงข่ายโทรคมนาคมที่ให้ใช้โครงข่ายโทรคมนาคม  
รวมทั้งเงื่อนไขเกี่ยวกับการรักษาความลับ การเปิดเผยข้อมูล และมาตรการด้านความปลอดภัย**

#### ข้อ ๑๑ ความรับผิดชอบของแต่ละฝ่าย

##### ๑๑.๑ หน้าที่ของผู้ขอใช้โครงข่ายโทรคมนาคม

๑๑.๑.๑ ผู้ขอใช้ต้องจัดให้อุปกรณ์หรือโครงข่ายของตนมีมาตรฐานทางเทคนิคที่เข้ากันได้กับ  
โครงข่ายของบริษัท หรือมีมาตรฐานทางเทคนิคเป็นไปตามที่ กสทช. กำหนด โดยผู้ขอใช้เป็นผู้รับผิดชอบ  
ค่าใช้จ่ายเอง

๑๑.๑.๒ ผู้ขอใช้จะต้องรับผิดชอบในการติดตั้ง การใช้งาน ความปลอดภัยของระบบ และ  
การบำรุงรักษาอุปกรณ์ที่เป็นของผู้ขอใช้เอง โดยการเข้าถึงหรือเข้าใช้พื้นที่เพื่อดำเนินการต่าง ๆ ให้เป็นไปตาม  
ข้อกำหนดของบริษัท โดยข้อกำหนดดังกล่าวจะต้องเป็นธรรมและไม่เลือกปฏิบัติระหว่างผู้รับใบอนุญาตรายอื่น  
ทั้งนี้ ผู้ขอใช้จะต้องปฏิบัติตามเงื่อนไขเหล่านี้อย่างเคร่งครัด รวมถึงต้องนำส่งข้อมูลทราฟฟิกต่าง ๆ ที่จำเป็นที่  
ได้รับการร้องขอจากบริษัท และการใช้โครงข่ายของผู้ขอใช้จะต้องไม่ทำให้เกิดความเสียหาย หรือเป็นการ  
รบกวนระบบของบริษัท

๑๑.๑.๓ ผู้ขอใช้จะต้องรับผิดชอบต่อดูแลรักษาอุปกรณ์โทรคมนาคมใด ๆ ที่ผู้ขอใช้นำมาติดตั้งกับ  
โครงข่ายของบริษัท หรือนำมาวางในพื้นที่ที่ขอใช้โครงข่ายตามสัญญาการใช้ ด้วยค่าใช้จ่ายของผู้ขอใช้เองทั้งสิ้น  
รวมถึงความรับผิดชอบลูกค้าของผู้ขอใช้แต่เพียงผู้เดียว

๑๑.๑.๔ ผู้ขอใช้จะแจ้งให้บริษัททราบล่วงหน้าไม่น้อยกว่า ๓ เดือน ก่อนการเปลี่ยนแปลงใด ๆ  
(เช่น ค่ามาตรฐาน (Configuration) เป็นต้น) ของอุปกรณ์โทรคมนาคมที่ผู้ขอใช้นำมาติดตั้งกับโครงข่ายของ  
บริษัท ซึ่งอาจส่งผลกระทบต่อโครงข่าย หรือต่อบริการของบริษัทได้

๑๑.๑.๕ ผู้ขอใช้รับรองว่าการใช้โครงข่าย หรือการนำอุปกรณ์โทรคมนาคมของผู้ขอใช้มา  
ติดตั้งในพื้นที่ของบริษัทตามสัญญาการใช้ จะไม่ก่อให้เกิดความเสียหายหรือรบกวนระบบ หรือทำให้บริการของ

บริษัทต้องลงแต่อย่างไร

๑๑.๑.๖ หากเกิดข้อผิดพลาดต่าง ๆ บนอุปกรณ์หรือโครงข่ายของผู้ขอใช้ ผู้ขอใช้จะแจ้งให้บริษัททราบถึงข้อผิดพลาด และดำเนินการแก้ไขข้อผิดพลาดดังกล่าวโดยเร็วที่สุด รวมถึงดำเนินการอื่นใดและปฏิบัติตามคู่มือการใช้งานและการบำรุงรักษาของบริษัท

๑๑.๑.๗ ผู้ขอใช้จะปฏิบัติตามหลักเกณฑ์เกี่ยวกับความปลอดภัยและการป้องกันโครงข่ายของบริษัทโดยเคร่งครัด

๑๑.๒ หน้าที่ของผู้ให้ใช้โครงข่ายโทรคมนาคม

๑๑.๒.๑ บริษัทมีหน้าที่ต้องดำเนินการให้โครงข่ายของตนมีมาตรฐานและคุณภาพการให้บริการสอดคล้องตามประกาศว่าด้วยมาตรฐานและคุณภาพการให้บริการโทรคมนาคมของ กสทช. ที่เกี่ยวข้อง

๑๑.๒.๒ บริษัทมีหน้าที่ต้องบำรุงรักษาและปรับปรุงโครงข่ายของตนให้ดีอยู่เสมอ และเป็นไปตามมาตรฐานการบำรุงรักษาโครงข่ายที่เป็นที่ยอมรับโดยทั่วไป ด้วยค่าใช้จ่ายของบริษัทเองทั้งสิ้น รวมถึงความรับผิดชอบลูกค้าของบริษัทแต่เพียงผู้เดียว

๑๑.๒.๓ บริษัทมีหน้าที่แจ้งให้ผู้ขอใช้ทราบล่วงหน้าไม่น้อยกว่า ๓ เดือน ก่อนการเปลี่ยนแปลงใด ๆ (เช่น ค่ามาตรฐาน (Configuration) เป็นต้น) ของอุปกรณ์ โครงข่ายหรือสิ่งอำนวยความสะดวกของบริษัท ซึ่งอาจส่งผลกระทบต่ออุปกรณ์หรือโครงข่ายของผู้ขอใช้ได้ ทั้งนี้ บริษัทจะปรับปรุงข้อเสนอการใช้ตามการเปลี่ยนแปลงดังกล่าว และเสนอต่อ กสทช. เพื่อให้ความเห็นชอบต่อไป

๑๑.๒.๔ หากเกิดข้อผิดพลาดต่าง ๆ บนโครงข่ายของบริษัท บริษัทจะแจ้งให้ผู้ขอใช้ทราบถึงข้อผิดพลาด รวมถึงแจ้งให้ทราบถึงความคืบหน้าของการแก้ไขข้อผิดพลาด และดำเนินการแก้ไขข้อผิดพลาดดังกล่าวโดยเร็วที่สุด

๑๑.๒.๕ บริษัทจะพยายามจัดหาพื้นที่ หรือจัดให้มีมาตรการอื่นใดเพื่อให้ผู้ขอใช้สามารถติดตั้งอุปกรณ์โทรคมนาคมหรือใช้โครงข่ายตามสัญญาการใช้ หากการดำเนินการดังกล่าวไม่ก่อให้เกิดภาระเกินสมควรแก่บริษัทหรือทำให้บริษัทผิดเงื่อนไขในสัญญาใด ๆ ที่มีอยู่กับบุคคลภายนอก

## **ข้อ ๑๒ ความน่าเชื่อถือ ความปลอดภัย และการป้องกันโครงข่ายโทรคมนาคม**

๑๒.๑ หลักเกณฑ์ทั่วไป

๑๒.๑.๑ ทั้งสองฝ่ายตกลงที่จะธำรงไว้ซึ่งความน่าเชื่อถือของโครงข่าย (network integrity) และจะดำเนินการมาตรการต่าง ๆ เพื่อให้มีการป้องกันและความปลอดภัยอย่างเพียงพอ

ความน่าเชื่อถือของโครงข่าย หมายถึง ความสามารถของระบบต่าง ๆ บนโครงข่ายในการรักษาและธำรงไว้ซึ่งสถานะใช้งานได้ดั้งเดิม และไม่ได้รับผลกระทบอันเนื่องมาจากการใช้โครงข่ายโทรคมนาคม

๑๒.๑.๒ การใช้โครงข่ายของผู้ขอใช้จะต้องไม่ก่อให้เกิดความเสียหาย หรือเป็นการรบกวนระบบ หรือการทำให้การบริการของบริษัทต้องลงไม่ว่าทางตรงหรือทางอ้อม

๑๒.๒ การธำรงรักษาความน่าเชื่อถือของโครงข่าย

๑๒.๒.๑ แต่ละฝ่ายจะต้องดำเนินการมาตรการต่างๆ อย่างเพียงพอเพื่อป้องกันการสื่อสารสัญญาณใด ๆ ในลักษณะที่ไม่เป็นไปตามข้อกำหนดสำหรับการใช้โครงข่ายที่ทั้งสองฝ่ายตกลงกัน

ในกรณีนี้ที่ข้อกำหนดทางเทคนิคสำหรับการใช้โครงข่ายขัดหรือแย้งกับมาตรฐานทางเทคนิค สำหรับการใช้โครงข่ายที่ กสทช. กำหนด ให้ใช้บังคับตามมาตรฐานของ กสทช. เป็นหลัก

๑๒.๒.๒ แต่ละฝ่ายจะต้องไม่กระทำการฝ่าฝืนโดยการใช้อุปกรณ์หรือโครงข่ายที่มีได้มีลักษณะตามที่กำหนดไว้ในข้อเสนอนี้โดยก่อให้เกิดความเสียหายแก่อีกฝ่ายหนึ่ง ฝ่ายที่กระทำการฝ่าฝืนจะต้องยุติการกระทำนั้นโดยทันทีที่ได้รับแจ้งจากอีกฝ่ายหนึ่ง

#### ๑๒.๓ การป้องกันและความปลอดภัย

๑๒.๓.๑ แต่ละฝ่ายจะรับผิดชอบและจะดำเนินการขั้นตอนต่าง ๆ ที่จำเป็นเพื่อให้การดำเนินงานของอุปกรณ์หรือโครงข่ายของตนเองนั้นมีความปลอดภัย หรือไม่ก่อให้เกิดอันตรายต่อสุขภาพของบุคคลใด ๆ รวมทั้งลูกจ้าง และผู้รับจ้างของอีกฝ่ายหนึ่ง และไม่ก่อให้เกิดอันตรายทั้งทางกายภาพ หรือทางเทคนิคต่ออุปกรณ์หรือโครงข่ายของอีกฝ่ายหนึ่ง รวมถึงการไม่ก่อให้เกิดความเสียหาย การแทรกแซง หรือก่อให้เกิดความด้อยคุณภาพในการดำเนินงานของอุปกรณ์หรือโครงข่ายอีกฝ่ายหนึ่ง

๑๒.๓.๒ ในการสื่อสารสัญญาณโทรฟิสิกไปยังอุปกรณ์หรือโครงข่ายของอีกฝ่ายหนึ่งที่ต้องมีการจ่ายพลังงานไฟฟ้าต้องจัดให้มีความปลอดภัยของอุปกรณ์ และความปลอดภัยของบุคลากร ในกรณีนี้ข้อกำหนดความปลอดภัยเกี่ยวกับอุบัติเหตุจากแหล่งจ่ายพลังงานไฟฟ้าให้เป็นไปตามมาตรฐานสากลอันเป็นที่ยอมรับกันโดยทั่วไป

#### ๑๒.๔ การรักษาความลับ และการเปิดเผยข้อมูล

๑๒.๔.๑ แต่ละฝ่ายอาจเปิดเผยข้อมูลใด ๆ ของตน ไม่ว่าจะทางด้านเทคนิคทางธุรกิจ หรือข้อมูลอื่นใดแก่อีกฝ่ายหนึ่งโดยทางวาจา ลายลักษณ์อักษร รูปภาพหรือโดยรูปแบบอื่น ๆ เพื่อประโยชน์ในการเจรจาและเข้าทำสัญญาการใช้ การดำเนินการตามวัตถุประสงค์ภายใต้สัญญาการใช้ หรือภายใต้หลักเกณฑ์ที่ กสทช. กำหนด (ซึ่งต่อไปจะเรียกข้อมูลดังกล่าว รวมทั้งเงื่อนไข และข้อตกลงนี้ว่า “ข้อมูลลับ”)

๑๒.๔.๒ แต่ละฝ่ายตกลงจะเก็บรักษาข้อมูลลับของอีกฝ่ายหนึ่งไว้เป็นความลับตลอดระยะเวลาของสัญญาการใช้ และต่อไปหลังจากระยะเวลาของสัญญาการใช้สิ้นสุดลงอีกตามที่จะได้ตกลงกัน โดยจะไม่เปิดเผย หรือเผยแพร่ข้อมูลดังกล่าวให้แก่บุคคลภายนอกตลอดระยะเวลาดังกล่าว

### หมวดที่ ๕

#### อัตราค่าตอบแทนการใช้โครงข่ายโทรคมนาคม และอัตราค่าตอบแทนการใช้สิ่งอำนวยความสะดวกที่จำเป็น

##### ข้อ ๑๓ อัตราค่าตอบแทนการใช้โครงข่ายโทรคมนาคม

อัตราค่าตอบแทนการใช้โครงข่ายโทรคมนาคม ตามเอกสารแนบท้าย ๔ ซึ่งอัตราค่าตอบแทนดังกล่าวยังไม่รวมภาษีมูลค่าเพิ่ม

## หมวดที่ ๖

### หลักเกณฑ์และวิธีการสำหรับการเรียกเก็บและการชำระค่าตอบแทนการใช้โครงข่ายโทรคมนาคม

#### ข้อ ๑๔ หลักเกณฑ์และวิธีการชำระค่าตอบแทนการใช้โครงข่ายโทรคมนาคม

๑๔.๑ เว้นแต่จะตกลงกันเป็นอย่างอื่น การเรียกเก็บค่าตอบแทนการใช้โครงข่ายโทรคมนาคม (ค่าตอบแทนการใช้) กำหนดให้เรียกเก็บตามรอบเวลาการคำนวณเวลา ๑ เดือน โดยเมื่อครบกำหนดของแต่ละช่วงรอบเวลาการคำนวณแล้ว บริษัทจะดำเนินการดังนี้

๑๔.๑.๑ จัดส่งใบแจ้งหนี้ค่าตอบแทนการใช้ที่เกิดขึ้นในช่วงรอบระยะเวลาการคำนวณที่ผ่านมาให้กับผู้ใช้ เพื่อชำระเงินเต็มตามจำนวนที่มีการเรียกเก็บภายในเวลา ๓๐ วัน นับถัดจากวันที่ระบุไว้ในใบแจ้งหนี้

๑๔.๑.๒ กรณีผู้ใช้พบว่าข้อมูลการใช้โครงข่ายดังกล่าวไม่ถูกต้องตามที่ตกลงกัน ผู้ใช้จะต้องแจ้งรายละเอียดเป็นหนังสือให้บริษัททราบภายในระยะเวลาไม่เกิน ๓๐ วัน นับถัดจากวันที่ระบุไว้ในใบแจ้งหนี้ หากผู้ใช้ไม่ดำเนินการภายในระยะเวลาที่กำหนดแล้วให้ถือว่าใบแจ้งหนี้ค่าตอบแทนการใช้ที่เกิดขึ้นนั้นถูกต้อง

๑๔.๒ การดำเนินการทางบัญชีและภาษีต่าง ๆ ที่เกี่ยวกับการชำระเงินค่าตอบแทนการใช้จะต้องเป็นไปตามกรอบของกฎหมายกำหนด การผัดผ่อนไม่ชำระภายในกำหนดเวลา บริษัทจะเรียกเก็บ ค่าปรับจากผู้ขอใช้เพิ่มเติมจากค่าตอบแทนการใช้ที่จะต้องชำระอีกด้วย โดยเริ่มคิดจากวันที่ครบกำหนดชำระค่าตอบแทนการใช้เป็นต้นไป จนกว่าจะชำระเสร็จสิ้น

๑๔.๓ ในการเรียกเก็บค่าตอบแทนการใช้ไม่ครบถ้วน ให้สามารถเรียกเก็บค่าตอบแทนการใช้ในส่วนที่ไม่ครบถ้วนเป็นการเพิ่มเติมได้ ทั้งนี้ จะต้องไม่เกินกว่าระยะเวลา ๙๐ วัน หลังจากที่มีการเรียกเก็บค่าตอบแทนการใช้ในรอบที่ไม่ครบถ้วนนั้น ๆ

## หมวดที่ ๗

### กระบวนการและระยะเวลาเจรจาข้อตกลงการใช้โครงข่ายโทรคมนาคม

#### ข้อ ๑๕ กระบวนการและระยะเวลาเจรจาข้อตกลงการใช้โครงข่ายโทรคมนาคม

๑๕.๑ ผู้ใช้จะต้องทำหนังสือแจ้งความประสงค์ในการขอใช้โครงข่าย (หนังสือ) โดยชัดแจ้งแก่บริษัท และส่งสำเนาหนังสือดังกล่าวให้แก่ กสทช. ภายใน ๑๕ วัน นับแต่วันที่ส่งหนังสือดังกล่าวแก่บริษัท

๑๕.๒ บริษัทจะต้องดำเนินการตรวจสอบและพิจารณาอย่างละเอียดซึ่งหนังสือแจ้งความประสงค์ขอใช้โครงข่ายและรายละเอียดทั้งหมด และจะดำเนินการเจรจากับผู้ใช้เพื่อจัดทำสัญญาการใช้ให้แล้วเสร็จภายใน ๙๐ วัน นับแต่วันที่ได้รับหนังสือแจ้งความประสงค์ดังกล่าว

๑๕.๓ บริษัทและผู้ใช้จะต้องปฏิบัติตามกระบวนการและระยะเวลาเจรจาสัญญาการใช้ ตามหมวด ๒ ส่วนที่ ๓ ของประกาศ

## หมวดที่ ๘

### เงื่อนไขและขั้นตอนการร้องขอใช้บริการใหม่ และการเปลี่ยนแปลงการใช้โครงข่ายโทรคมนาคม

#### ข้อ ๑๖ เงื่อนไขและขั้นตอนการร้องขอใช้บริการใหม่ และการเปลี่ยนแปลงการใช้โครงข่ายโทรคมนาคม

ในกรณีที่มีการร้องขอใช้บริการใหม่ และการเปลี่ยนแปลงการใช้โครงข่ายโทรคมนาคม บริษัทและผู้ขอใช้ จะต้องปฏิบัติตามกระบวนการในข้อ ๑๕

#### ข้อ ๑๗ การยกเลิก ระวัง หรือลดคุณภาพการใช้โครงข่ายโทรคมนาคม และการแก้ไขเปลี่ยนแปลงโครงข่ายโทรคมนาคม

๑๗.๑ การยกเลิก ระวัง หรือลดคุณภาพการใช้โครงข่าย จะต้องได้รับความเห็นชอบจาก กสทช. ทั้งนี้ การจะเปลี่ยนแปลง หรือยกเลิกการใช้โครงข่ายใด ๆ ก็ตาม หากมีขึ้นจากผู้ขอใช้ การเปลี่ยนแปลง หรือยกเลิกนั้น ๆ จะต้องไม่กระทบกับการลงทุนของบริษัทที่ได้ลงทุนไปเพื่อรับรองการขอใช้ของผู้ขอใช้ ซึ่งบริษัทได้ดำเนินการไปแล้ว (หากมี) โดยบริษัทสงวนสิทธิที่จะเรียกเรื่องเอาจากผู้ขอใช้เพื่อชดเชยต่อผลกระทบดังกล่าว

๑๗.๒ การแก้ไขเปลี่ยนแปลงโครงข่าย ซึ่งมีผลกระทบต่อการใช้โครงข่าย รวมถึงการเพิ่ม ลด หรือเปลี่ยนแปลงจุดเข้าใช้โครงข่าย บริษัทจะต้องแจ้ง กสทช. และประกาศให้ทราบถึงการเปลี่ยนแปลงแก้ไขดังกล่าวเป็นการทั่วไป และล่วงหน้าไม่น้อยกว่า ๓ เดือน ทั้งนี้ บริษัทจะปรับปรุงข้อเสนอการใช้ ตามการเปลี่ยนแปลงแก้ไขดังกล่าว และเสนอต่อ กสทช. เพื่อให้ความเห็นชอบต่อไป

## หมวดที่ ๙

### ขั้นตอน วิธีการ และระยะเวลาดำเนินการต่อข้อร้องเรียน และข้อโต้แย้งที่มีกับผู้รับใบอนุญาตที่ขอใช้โครงข่ายโทรคมนาคม

#### ข้อ ๑๘ ขั้นตอน วิธีการ และระยะเวลาดำเนินการต่อข้อร้องเรียน และข้อโต้แย้งที่มีกับผู้รับใบอนุญาตที่ขอใช้โครงข่ายโทรคมนาคม

กรณีที่ผู้ขอใช้ร้องเรียน หรือโต้แย้งกับบริษัทเกี่ยวกับคุณภาพ หรือบริการ หรือค่าตอบแทนการใช้ มีแนวทางในการรับข้อร้องเรียน หรือข้อโต้แย้ง และแก้ไขปัญหาข้อร้องเรียน หรือข้อโต้แย้ง ดังนี้

๑๘.๑ ให้ผู้ขอใช้ยื่นคำร้องเรียนเป็นหนังสือต่อบุคคลและสถานที่ที่ติดต่อได้ตามที่กำหนดไว้หมวดที่ ๑๑ โดยข้อร้องเรียน หรือข้อโต้แย้งต้องแสดงให้เห็นข้อเท็จจริง และแสดงเอกสารหลักฐานประกอบ

๑๘.๒ บริษัทจะพิจารณาคำร้องเรียน และเอกสารหลักฐาน พร้อมทั้งเจรจาทำความเข้าใจกับผู้ขอใช้ ให้ได้ข้อยุติภายใน ๖๐ วัน นับแต่วันที่ได้รับแจ้งเป็นหนังสือ

๑๘.๓ หากครบกำหนด ๖๐ วันแล้ว ยังไม่อาจหาข้อยุติได้ เนื่องจากต้องมีการแสวงหาเอกสารหลักฐานเพิ่มเติม ให้ขยายระยะเวลาออกไปได้อีกไม่เกิน ๓๐ วัน

๑๘.๔ หากครบกำหนดระยะเวลาตามข้อ ๑๘.๒ หรือครบกำหนดระยะเวลาที่ขยายออกไปตามข้อ ๑๘.๓ แล้วทั้งสองฝ่ายยังไม่สามารถหาข้อยุติร่วมกันได้ ให้ฝ่ายใดฝ่ายหนึ่งนำข้อพิพาทเข้าสู่กระบวนการระงับข้อพิพาทตามที่กำหนดไว้ในสัญญาการใช้ รวมถึงการบังคับใช้บทลงโทษหรือชดเชยค่าปรับ

## หมวดที่ ๑๐

### บทลงโทษ หรือค่าปรับกรณีผิดเงื่อนไขของสัญญา

#### ข้อ ๑๙ ความรับผิดชอบต่อความเสียหาย

๑๙.๑ หากฝ่ายใดฝ่ายหนึ่งไม่ปฏิบัติตามสัญญาการใช้ จนเป็นเหตุให้เกิดความเสียหายแก่อีกฝ่ายหนึ่ง ฝ่ายที่ก่อความเสียหายนั้นจะต้องชดเชยค่าสินไหมทดแทนให้แก่ฝ่ายที่ได้รับความเสียหาย ภายในกำหนดเวลา ๓๐ วัน เริ่มนับแต่วันที่ได้รับแจ้งเป็นหนังสือจากฝ่ายที่ได้รับความเสียหาย

ทั้งนี้ หากครบกำหนดระยะเวลาดังกล่าว ฝ่ายที่ก่อความเสียหายไม่ได้ปฏิบัติตามการชำระหนี้ให้แก่ฝ่ายที่ได้รับความเสียหายจนครบถ้วน ฝ่ายที่ก่อความเสียหายจะชำระค่าปรับตามข้อ ๒๐

๑๙.๒ บริษัทไม่ต้องรับผิดชอบต่อความเสียหายใด ๆ ไม่ว่าทางตรง หรือทางอ้อม อันเกิดจากการทำงานผิดพลาดของโครงข่ายในการที่โครงข่ายทั้งหมดหรือแต่บางส่วนไม่สามารถใช้งานได้ หรือใช้งานได้ไม่เต็มประสิทธิภาพ โดยเหตุอันไม่ได้เกิดจากความผิดของบริษัท หรือมีเหตุสุดวิสัยอื่นใดอันเป็นเหตุให้ผู้ขอใช้ไม่สามารถใช้โครงข่ายเพื่อการให้บริการได้

๑๙.๓ กรณีที่มีคำสั่งการระงับการใช้ หรือมีเหตุอุปสรรคขัดขวางต่าง ๆ ในการใช้โครงข่ายอันเป็นผลมาจากคำวินิจฉัย หรือคำสั่งของ กสทช. หรือหน่วยงานของรัฐ หน่วยงานกำกับดูแล หน่วยงานอื่นที่เกี่ยวข้อง หรือของเจ้าพนักงาน หรือตามกฎหมายระเบียบ ข้อบังคับของตลาดหลักทรัพย์ หรือตามกฎหมายอื่น ผู้ขอใช้ไม่มีสิทธิในการเรียกร้องค่าสินไหมทดแทนจากบริษัทแต่ประการใด

#### ข้อ ๒๐ ค่าปรับ

๒๐.๑ กรณีที่ผู้ขอใช้ผิดนัดไม่ชำระหนี้ภายในเวลาที่กำหนด ผู้ขอใช้จะต้องชำระค่าปรับให้แก่บริษัท ในอัตรา ๑.๒๕ ต่อเดือนของหนี้ค้างชำระ โดยเริ่มนับตั้งแต่วันที่ผิดชำระหนี้เป็นต้นไปจนกว่าจะชำระหนี้เสร็จสิ้น

๒๐.๒ ค่าปรับกรณีที่ฝ่ายใดฝ่ายหนึ่งไม่ปฏิบัติตามสัญญาการใช้ ให้เป็นไปตามที่ทั้งสองฝ่ายจะได้เจรจาตกลงกันไว้ในสัญญาการใช้

## หมวดที่ ๑๑

### บุคคลและสถานที่ที่ติดต่อได้

#### ข้อ ๒๑ บุคคลและสถานที่ที่ติดต่อได้

บริษัท : บริษัท สห แอดวานซ์ เน็ตเวอร์ค จำกัด

ที่อยู่ : ๒๑๒๖ ถนนเพชรบุรีตัดใหม่ แขวงบางกะปิ เขตห้วยขวาง กรุงเทพฯ

บุคคล : นายสมภพ กิตติวิรุฬห์วัฒน์ ตำแหน่ง กรรมการผู้จัดการ

หมายเลขโทรศัพท์/โทรสาร : ๐๓๓ ๐๔๕ ๖๑๕

จดหมายอิเล็กทรอนิกส์ : somphopk@ais.co.th

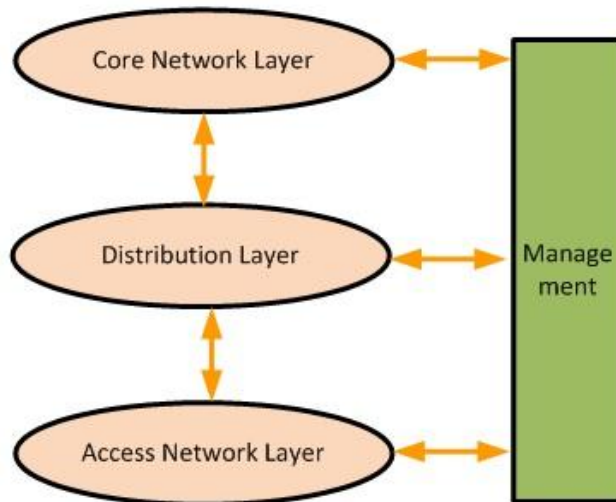
## เอกสารแนบท้าย ๑

### รายละเอียดของโครงข่ายโทรคมนาคม และบริการที่จะอนุญาตให้ใช้โครงข่ายโทรคมนาคม

#### ๑. รายละเอียดด้านเทคนิคในการให้บริการ

บริษัทมีการสร้างโครงข่ายใยแก้วนำแสง (Fiber Optic Network) ตามหลักสถาปัตยกรรมโครงข่ายโทรคมนาคม (Network Architecture) ที่มีมาตรฐานเพื่อให้บริการให้ผู้ใช้โครงข่ายใยแก้วนำแสงแบบ Dark Fiber ทางบริษัทจะจัดเตรียมจำนวน Core ของจำนวนใยแก้วนำแสงให้เป็นไปตามข้อกำหนดการให้บริการที่ได้ทำการตกลงกัน

โดยการออกแบบสถาปัตยกรรมโครงข่ายโทรคมนาคมนั้น บริษัทได้เลือกใช้แนวทางที่มีการใช้งานอย่างแพร่หลาย คือแบบ Hierarchical Network โดยแนวทางดังกล่าวจะมีการแบ่งโครงข่ายออกเป็นระดับชั้น ๓ ชั้น ดังรูป



ภาพแสดงสถาปัตยกรรมโครงข่ายโทรคมนาคม (Network Architecture)

#### Core Network Layer

โดยในชั้นนี้จะทำหน้าที่เป็นศูนย์กลาง (Backbone) ของเครือข่ายทั้งหมด โดยหน้าที่หลักของ Layer นี้คือ การส่งข้อมูล (route traffic) หรือ การส่งต่อข้อมูล (forward traffic) จากต้นทางไปยังปลายทาง โดยอุปกรณ์ที่ทำหน้าที่ใน Layer นี้ต้องสามารถ route และ forward traffic ด้วยความเร็วสูง โดยการเชื่อมต่อกันใน Core Network ส่วนใหญ่จะเป็นใยแก้วนำแสง

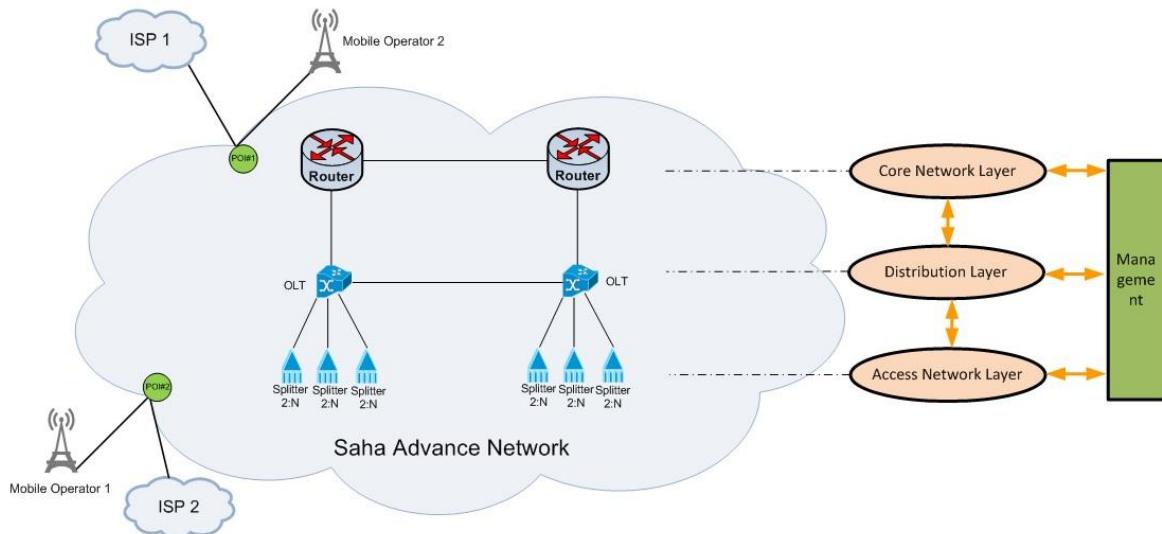
#### Distribution Layer

เป็นจุดเชื่อมต่อระหว่าง Core Network Layer และ Access Network Layer โดยใน Layer นี้จะประกอบไปด้วยอุปกรณ์ router และ switch ขนาดย่อย ทำหน้าที่ในการกำหนดคุณภาพของการให้บริการ และกำหนดเส้นทางการรับส่งข้อมูลจากต้นทางไปยังปลายทาง

## Access Network Layer

เป็น Layer ที่เชื่อมต่อระหว่างโครงข่ายกับอุปกรณ์ลูกค้า CPE (Customer Premise Equipment) ดังนั้นจะประกอบไปด้วยส่วนที่รองรับการให้บริการระดับ LAN (Local Area Network) ระบบเครือข่ายเชื่อมต่อเข้าด้วยกันด้วยสายเคเบิล UTP (Unshielded Twisted Pair) หรือ VLAN (Virtual LAN) การแยกการเชื่อมต่อเครือข่ายคอมพิวเตอร์เป็นส่วน โดยการแบ่งกลุ่มของเครื่องคอมพิวเตอร์ปลายทางออกเป็นกลุ่มย่อย ๆ และสื่อสารกันได้เฉพาะเครื่องในกลุ่มของตนที่อยู่ภายใน VLAN เดียวกันเท่านั้น

## ๒. รูปลักษณะโครงข่ายโทรคมนาคม (Network Diagram)



ลักษณะโครงข่ายโทรคมนาคมที่บริษัทออกแบบสร้างไว้ โดยทั้งหมดเป็นอุปกรณ์ที่ทางบริษัทได้ดำเนินการจัดสร้างไว้ให้ผู้ขอใช้ โดยเป็นกรรมสิทธิ์ของบริษัทเอง ตามสถาปัตยกรรมโครงข่ายโทรคมนาคมในหัวข้อ ๑. มีรายละเอียด ดังนี้

### ๑. Core Network Layer และ Distribution Layer

บริษัทจะทำการสร้างโครงข่ายขึ้นเอง โดยวางโครงข่ายซึ่งประกอบกันขึ้นบนวงแหวนของใยแก้วนำแสง ซึ่งการเชื่อมโยงดังกล่าวจะมีการเพิ่มความน่าเชื่อถือและประสิทธิภาพของโครงข่าย ด้วยการเชื่อมต่อในรูปแบบ Fully-mesh

### ๒. Access Network Layer

เป็นอุปกรณ์ Network ปลายทางที่ใช้เชื่อมต่อกับผู้ขอใช้ โดยประกอบขึ้นบนวงแหวนของใยแก้วนำแสง ในระดับย่อยลงไป

## เอกสารแนบท้าย ๒

### รายละเอียดของสิ่งอำนวยความสะดวกที่จำเป็นสำหรับการใช้โครงข่ายโทรคมนาคม

เนื่องจากปัจจุบันบริการของบริษัท มีเฉพาะการให้เช่าโครงข่ายใยแก้วนำแสงเพื่อเชื่อมต่อโครงข่ายของผู้ให้บริการโครงข่ายโทรคมนาคมเข้าด้วยกัน ซึ่งไม่มีสิ่งอำนวยความสะดวกที่จำเป็นสำหรับการใช้โครงข่ายโทรคมนาคม

### เอกสารแนบท้าย ๓

รายละเอียดจุดเข้าถึงเพื่อใช้โครงข่ายโทรคมนาคม มาตรฐานทางเทคนิคสำหรับการใช้โครงข่ายโทรคมนาคม และความสามารถของโครงข่ายโทรคมนาคมในการรองรับปริมาณทราฟฟิกของโครงข่ายโทรคมนาคม

#### (ก) รายละเอียดจุดเข้าถึงเพื่อใช้โครงข่ายโทรคมนาคม (Point of Access: POA)

	ชื่อสถานที่/ชื่อจุด POA	ที่อยู่	พิกัด (ถ้ามี)
๑	สวนอุตสาหกรรมสหพัฒน์ศรีราชา	ถนนหนองคล้าใหม่ ต.หนองขาม อ.ศรีราชา จ.ชลบุรี	๑๓.๑๐๐๖๑๔, ๑๐๐.๙๖๕๕๖๒
๒	สวนอุตสาหกรรมสหพัฒน์ศรีราชา	ถนนหน้าเคเรือสหพัฒน์ ต.หนองขาม อ.ศรีราชา จ.ชลบุรี	๑๓.๐๙๒๐๗๐, ๑๐๐.๙๕๙๒๐๙
๓	สวนอุตสาหกรรมสหพัฒน์กบินทร์บุรี	ถ. สุวรรณศร ต.นนทรี อ.กบินทร์บุรี จ.ปราจีนบุรี	๑๔.๐๑๐๕๖๑, ๑๐๑.๗๐๒๒๖๙
๔	สวนอุตสาหกรรมสหพัฒน์กบินทร์บุรี	ถ. สุวรรณศร ต.นนทรี อ.กบินทร์บุรี จ.ปราจีนบุรี	๑๔.๐๑๓๒๑๐, ๑๐๑.๖๙๘๓๓๗
๕	สวนอุตสาหกรรมสหพัฒน์ลำพูน	ต.ป่าสัก อ.เมืองลำพูน จ.ลำพูน	๑๘.๕๓๙๔๑๔, ๙๙.๐๒๖๖๒๔
๖	สวนอุตสาหกรรมสหพัฒน์ลำพูน	ต.ป่าสัก อ.เมืองลำพูน จ.ลำพูน	๑๘.๕๔๘๓๓๙, ๙๙.๐๐๖๔๑๕
๗	สวนอุตสาหกรรมสหพัฒน์แม่สอด	ต.แม่กาษา อ.แม่สอด จ.ตาก	๑๖.๗๗๒๒๘๐, ๙๘.๕๘๒๘๕๐

ทั้งนี้ จุดเข้าถึงเพื่อใช้โครงข่ายฯ อื่น บริษัทจะแจ้งให้ทราบเมื่อเปิดให้บริการต่อไป

#### (ข) มาตรฐานทางเทคนิคสำหรับการใช้โครงข่ายโทรคมนาคม

สาย Fiber Optic ของบริษัท มีขนาดตั้งแต่ 12-96 Core ตามมาตรฐาน ITU-T G.657.A1

#### (ค) ความสามารถของโครงข่ายโทรคมนาคมในการรองรับปริมาณทราฟฟิกของโครงข่ายโทรคมนาคม

ความสามารถในการรองรับปริมาณทราฟฟิกจะขึ้นอยู่กับเทคโนโลยีและอุปกรณ์โทรคมนาคมของผู้ขอใช้ โดยสาย Fiber Optic ของบริษัทมีขนาดตั้งแต่ 12-96 Core แล้วแต่พื้นที่

## เอกสารแนบท้าย ๔

### รายละเอียดอัตราค่าตอบแทนการใช้โครงข่ายโทรคมนาคม

บริษัท กำหนดอัตราค่าตอบแทนการให้บริการ Dark Fiber ดังต่อไปนี้

๑. อัตราค่าตอบแทนการใช้โครงข่ายโทรคมนาคม อัตราค่าบริการ ๒,๐๐๐ บาท/core-km/เดือน  
(อัตราดังกล่าวข้างต้นเป็นอัตราที่ยังไม่ได้รวมภาษีมูลค่าเพิ่ม)
๒. ราคาข้างต้นไม่รวมอุปกรณ์อื่น ๆ อาทิ ไม่รวมค่าร้อยท่อ และค่าลากสายพิเศษอื่น ๆ (หากมี)