

คู่มือประกอบการจัดทำสัญญาการใช้โครงข่ายโทรคมนาคม สำหรับผู้รับใบอนุญาตที่มีโครงข่ายโทรคมนาคม



ส่วนงานสัญญาการใช้และเชื่อมต่อโครงข่ายโทรคมนาคม
สำนักโครงข่ายพื้นฐาน การใช้และเชื่อมต่อโครงข่าย
สำนักงาน กสทช.

บทนำ

คู่มือการจัดทำสัญญาการใช้โครงข่ายโทรคมนาคมฉบับนี้ จัดทำขึ้นสำหรับผู้รับใบอนุญาตที่มีโครงข่ายโทรคมนาคม (ผู้รับใบอนุญาตฯ) ที่ได้นำส่งข้อเสนอการใช้โครงข่ายโทรคมนาคม (ข้อเสนอฯ) และข้อเสนอฯ ได้รับความเห็นชอบจากคณะกรรมการกิจการกระจายเสียง กิจการโทรทัศน์ และกิจการโทรคมนาคมแห่งชาติ (กสทช.) แล้ว เพื่อเป็นแนวทางในการจัดทำสัญญาการใช้โครงข่ายโทรคมนาคม (สัญญาฯ) ตามที่กำหนดไว้ในข้อ ๔๗ ประกอบข้อ ๒๘ วรรคหนึ่งของประกาศ กสทช. เรื่อง การใช้และเชื่อมต่อโครงข่ายโทรคมนาคม พ.ศ. ๒๕๕๖ (ประกาศ กสทช. เรื่อง การใช้และเชื่อมต่อฯ) “ผู้รับใบอนุญาตที่มีโครงข่ายโทรคมนาคมที่ให้เชื่อมต่อโครงข่ายโทรคมนาคมต้องจัดส่งสำเนาสัญญาการเชื่อมต่อโครงข่ายโทรคมนาคมให้กับคณะกรรมการ พร้อมแจ้งรายละเอียดของเงื่อนไขในสัญญาการเชื่อมต่อโครงข่ายโทรคมนาคมที่แตกต่างหรือเพิ่มเติมจากข้อเสนอการเชื่อมต่อโครงข่ายโทรคมนาคม ภายในสิบวันนับแต่วันที่คู่สัญญาทุกฝ่ายได้มีการลงนามในสัญญา ทั้งนี้ คณะกรรมการอาจเรียกให้คู่สัญญาจัดส่งข้อมูลเพิ่มเติมหรือมาให้ถ้อยคำก็ได้”

ในอดีตที่ผ่านมาสำนักงาน กสทช. โดยสำนักโครงสร้างพื้นฐาน การใช้และเชื่อมต่อโครงข่าย (ชท.) ได้ทำการตรวจสอบสัญญาฯ ก่อนจัดทำวาระเสนอ กสทช. เพื่อพิจารณาให้ความเห็นชอบตามประกาศ กสทช. เรื่อง การใช้และเชื่อมต่อฯ และได้พบว่าสัญญาฯ บางส่วนมีข้อความหรือเนื้อหาไม่สอดคล้องตามที่ประกาศ กสทช. เรื่อง การใช้และเชื่อมต่อฯ กำหนด ส่งผลให้เกิดความยุ่งยากและเป็นภาระแก่ผู้รับใบอนุญาตฯ ในการแก้ไขปรับปรุงสัญญาฯ ดังนั้น เพื่อเป็นการอำนวยความสะดวกและลดความผิดพลาดที่อาจเกิดขึ้นในการจัดทำสัญญาฯ ชท. จึงได้จัดทำคู่มือฉบับนี้ขึ้น

ผู้จัดทำหวังว่าคู่มือฉบับนี้จะเป็นประโยชน์ต่อผู้รับใบอนุญาตฯ ในการจัดทำสัญญาการใช้โครงข่ายโทรคมนาคม รวมถึงผู้ที่สนใจศึกษาโดยทั่วไปด้วย

สำนักโครงสร้างพื้นฐาน การใช้และเชื่อมต่อโครงข่าย (ชท.) สำนักงาน กสทช.

๐๒ ๖๗๐ ๘๘๘๘ ต่อ ๘๐๐๐

ic@nbt.go.th

สารบัญ

๑. ความหมายของสัญญาการใช้โครงข่ายโทรคมนาคม ตามประกาศ กสทช. เรื่อง การใช้และเชื่อมต่อโครงข่ายโทรคมนาคม พ.ศ. ๒๕๕๖	๑
๑.๑ ความเป็นมาของสัญญาการใช้โครงข่ายโทรคมนาคม	๑
๑.๒ ลักษณะสำคัญของสัญญาการใช้โครงข่ายโทรคมนาคม.....	๑
๒. ข้อกฎหมายที่เกี่ยวข้องในการจัดทำสัญญาการใช้โครงข่ายโทรคมนาคม ตามประกาศ กสทช. เรื่อง การใช้และเชื่อมต่อโครงข่ายโทรคมนาคม พ.ศ. ๒๕๕๖	๓
๒.๑ การกำหนดอัตราค่าตอบแทนการใช้โครงข่ายโทรคมนาคม	๓
๒.๒ การกำหนดเงื่อนไขแห่งสัญญา	๓
๒.๓ ข้อปฏิบัติของผู้ให้ใช้โครงข่ายโทรคมนาคม	๔
๒.๔ การยกเลิกสัญญาการใช้โครงข่ายโทรคมนาคม.....	๔
๓. ข้อควรระวัง/ข้อผิดพลาด/ปัญหาที่พบบ่อย ในการจัดทำสัญญาการใช้โครงข่ายโทรคมนาคม	๕
๓.๑ การจัดส่งสัญญาการใช้โครงข่ายโทรคมนาคมล่าช้าเกินกว่า ๑๐ วัน นับแต่คู่สัญญาลงนามในสัญญา.....	๕
๓.๒ การเปิดเผยสัญญาการใช้โครงข่ายโทรคมนาคม.....	๕
๓.๓ การกำหนดชื่อเรียกสัญญาการใช้โครงข่ายโทรคมนาคม	๕
๓.๔ บริการและเงื่อนไขในสัญญาไม่สอดคล้องกับข้อเสนอการใช้โครงข่ายโทรคมนาคมที่ได้รับความเห็นชอบจาก กสทช.	๕
๓.๕ กรณีใบสั่งซื้อบริการโทรคมนาคม (Purchase Order หรือ P/O).....	๖
๓.๖ สัญญาให้บริการนอกเหนือจากสัญญาการใช้โครงข่ายโทรคมนาคม.....	๖
๓.๗ กรณีผู้รับใบอนุญาตไม่ปฏิบัติตามระเบียบข้อบังคับที่กฎหมายกำหนด.....	๖
๔. ตัวอย่างตารางตรวจสอบความสอดคล้องของสัญญาการใช้โครงข่ายโทรคมนาคม	๗
๕. ขั้นตอนการพิจารณาและเสนอขอความเห็นชอบสัญญาการใช้โครงข่ายโทรคมนาคม ดำเนินการโดยสำนักงาน กสทช.....	๙
ภาคผนวก	๑๐
ก. กฎหมายที่เกี่ยวข้อง.....	๑๑
ข. ตัวอย่างรูปแบบสัญญาการใช้โครงข่ายโทรคมนาคม	๑๒
ค. ตัวอย่างรูปแบบสัญญาการใช้โครงข่ายโทรคมนาคม (กรณีประกอบใบสั่งซื้อ)	๑๘

๑. ความหมายของสัญญาการใช้โครงข่ายโทรคมนาคม ตามประกาศ กสทช. เรื่อง การใช้และเชื่อมต่อโครงข่ายโทรคมนาคม พ.ศ. ๒๕๕๖

๑.๑ ความเป็นมาของสัญญาการใช้โครงข่ายโทรคมนาคม

ข้อ ๔๐ ของประกาศได้กำหนดให้ผู้รับใบอนุญาตที่มีโครงข่ายโทรคมนาคม (ผู้ให้ใช้โครงข่ายฯ) ต้องยินยอมให้ผู้รับใบอนุญาตรายอื่น (ผู้ขอใช้โครงข่ายฯ) เข้าใช้โครงข่ายโทรคมนาคมของตนเอง ตามหลักเกณฑ์และวิธีการที่ กสทช. กำหนด กล่าวคือผู้ให้ใช้โครงข่ายฯ ต้องจัดทำข้อเสนอการใช้โครงข่ายโทรคมนาคม (ข้อเสนอฯ)* และนำส่งข้อเสนอฯ เพื่อขอความเห็นชอบจาก กสทช. ก่อนจะเปิดเผยข้อเสนอฯ ดังกล่าวบนเว็บไซต์ของตนเพื่อให้ผู้รับใบอนุญาตรายอื่นรับทราบโดยทั่วกัน และเมื่อมีการขอเข้าใช้โครงข่ายโทรคมนาคมจากข้อเสนอฯ ข้างต้น ผู้ให้ใช้โครงข่ายฯ จะต้องดำเนินการจัดทำสัญญาการใช้โครงข่ายโทรคมนาคม (สัญญาฯ) ตามหลักเกณฑ์และวิธีการที่จะกล่าวถึงในหัวข้อต่อไป (หัวข้อที่ ๓)

ข้อ ๔๐... “ผู้รับใบอนุญาตที่มีโครงข่ายโทรคมนาคมต้องยินยอมให้ผู้รับใบอนุญาตรายอื่นใช้โครงข่ายโทรคมนาคมของตน ตามหลักเกณฑ์และวิธีการที่คณะกรรมการกำหนดในประกาศนี้”

๑.๒ ลักษณะสำคัญของสัญญาการใช้โครงข่ายโทรคมนาคม

สัญญาฯ สามารถตีความหมายได้โดยวิเคราะห์จากสององค์ประกอบร่วมกันคือ สถานะของคู่สัญญา และลักษณะบริการในสัญญา ตามข้อ ๕ ของประกาศ กสทช. เรื่อง การใช้และเชื่อมต่อฯ

ข้อ ๕... “การใช้โครงข่ายโทรคมนาคม” หมายความว่า “การเข้าถึงโครงข่ายโทรคมนาคมโดยผู้ประกอบกิจการโทรคมนาคม ภายใต้ความตกลงทางเทคนิคและทางพาณิชย์เพื่อใช้บริการโครงข่ายโทรคมนาคมหรือให้บริการโทรคมนาคมผ่านโครงข่ายโทรคมนาคมได้”

๑.๒.๑ การตีความตามสถานะของคู่สัญญา

จากนิยามในข้อ ๕ ของประกาศ กสทช. เรื่องการใช้และเชื่อมต่อฯ ที่กำหนดว่า “เป็นการเข้าถึงโครงข่ายโทรคมนาคมโดยผู้ประกอบกิจการโทรคมนาคม” จะสามารถสรุปสถานะของผู้ให้ใช้โครงข่ายโทรคมนาคม และผู้ขอใช้โครงข่ายโทรคมนาคมได้ดังตารางที่ ๑

ตารางที่ ๑ การตีความตามสถานะของคู่สัญญา

สถานะผู้ให้ใช้โครงข่ายโทรคมนาคม	สถานะผู้ขอใช้โครงข่ายโทรคมนาคม	การตีความ
เป็นผู้รับใบอนุญาตประกอบกิจการโทรคมนาคมที่มีโครงข่ายเป็นของตนเอง (ประเภทที่ ๒ แบบมีโครงข่ายเป็นของตนเอง และ/หรือ ประเภทที่ ๓)	เป็นผู้รับใบอนุญาตประกอบกิจการโทรคมนาคม	เป็นสัญญาการใช้โครงข่ายโทรคมนาคม
	ไม่เป็นผู้รับใบอนุญาตประกอบกิจการโทรคมนาคม	ไม่เป็นสัญญาการใช้โครงข่ายโทรคมนาคม

- หมายเหตุ : ๑. หากเป็นสัญญาการใช้โครงข่ายโทรคมนาคม **ต้องนำส่ง**สำเนาสัญญาให้ กสทช. พิจารณาตามประกาศ กสทช. เรื่อง การใช้และเชื่อมต่อฯ ข้อ ๔๗ ประกอบข้อ ๒๘ วรรคหนึ่ง ภายใน ๑๐ วัน นับแต่คู่สัญญาลงนามในสัญญา
๒. หากไม่เป็นสัญญาการใช้โครงข่ายโทรคมนาคม **ไม่ต้องนำส่ง**สำเนาสัญญาให้ กสทช. พิจารณาตามประกาศ กสทช. เรื่องการใช้และเชื่อมต่อฯ
๓. ผู้รับใบอนุญาตในฐานะผู้ขอใช้โครงข่ายโทรคมนาคม หมายรวมถึงผู้รับใบอนุญาตทั้งแบบมีโครงข่ายโทรคมนาคมเป็นของตนเอง และไม่มีโครงข่ายโทรคมนาคมเป็นของตนเอง



๑.๒.๒ การตีความตามลักษณะบริการในสัญญา

จากนิยาม “การใช้โครงข่ายโทรคมนาคม” ในข้อ ๕ ของประกาศ กสทช. เรื่อง การใช้และเชื่อมต่อฯ ได้กำหนดว่า “เป็นการเข้าถึงโครงข่ายเพื่อใช้บริการโครงข่ายโทรคมนาคมหรือให้บริการโทรคมนาคมผ่านโครงข่ายโทรคมนาคมได้” สำนักงาน กสทช. ได้รวบรวมบริการอันเป็นตัวอย่างบริการโครงข่ายโทรคมนาคม แสดงได้ดังตารางที่ ๒

ตารางที่ ๒ ตัวอย่างบริการในสัญญาการใช้โครงข่ายโทรคมนาคม

ลักษณะโครงข่ายโทรคมนาคม	ลักษณะบริการโครงข่ายโทรคมนาคม	ตัวอย่างหน่วยในการให้บริการ
โครงข่ายใยแก้วนำแสง (Fiber Optic Network) หรือ โครงข่ายสายทองแดง (Copper Wire Network)	สายใยแก้วนำแสง/ทองแดง (Dark Fiber/Copper Wire)	Core, Core-km, Circuit, Port
	บริการส่งสัญญาณผ่านโครงข่ายใยแก้วนำแสง (Dense Wavelength Division Multiplexing : DWDM)	Lambda-km, Circuit, Port
	บริการวางจรสัญญาณ Multiprotocol Label Switching: MPLS	Mbps, Circuit, Port
	บริการโครงข่ายเสมือน (Virtual Private Network: VPN)	Mbps, Circuit, Port
	บริการเข้าถึงบรอดแบนด์ Wholesale Broadband Access: WBA	Mbps, Core, Circuit, Port
	บริการโครงข่ายเสมือนระหว่างประเทศ (International Internet Protocol Virtual Private Network: International IP – VPN)	Mbps, Circuit, Port
	บริการวางจรเข้าส่วนบุคคลระหว่างประเทศ (International Private Leased Circuit: IPLC)	Mbps, Circuit, Port
	บริการอินเทอร์เน็ตเกตเวย์ระหว่างประเทศ (International Internet Gateway: IIG)	Mbps, Circuit, Port
	บริการชุมสายอินเทอร์เน็ต (National Internet Exchange: NIX)	Mbps, Circuit, Port
ระบบเครือข่ายกระจายคลื่นวิทยุแบบครบบวงจร	โครงข่ายสายอากาศร่วม (Integrated Radio Distribution Network: IRDN)	Station
โครงข่ายการสื่อสารผ่านดาวเทียม (Satellite Network)	บริการให้เข้าช่องสัญญาณดาวเทียม (Transponder)	MHz
	บริการรับ – ส่งสัญญาณผ่านดาวเทียม (Satellite Uplink /Downlink Service)	MHz

หมายเหตุ : ตัวอย่างบริการข้างต้นเป็นการรวบรวมข้อมูลจากสัญญาการใช้โครงข่ายโทรคมนาคมในปัจจุบันโดยสำนักงาน กสทช. เท่านั้น หากผู้ประกอบการโทรคมนาคม มีการจัดทำสัญญาในบริการใดเพิ่มเติมนอกเหนือจากบริการข้างต้น สำนักงาน กสทช. จะทำการปรับปรุงตารางสรุปข้อมูลเพื่อเป็นตัวอย่างบริการต่อไป



๒. ข้อกำหนดที่เกี่ยวข้องในการจัดทำสัญญาการใช้โครงข่ายโทรคมนาคม ตามประกาศ กสทช. เรื่อง การใช้และเชื่อมต่อโครงข่ายโทรคมนาคม พ.ศ. ๒๕๕๖

การจัดทำสัญญาต้องสอดคล้องตามข้อกำหนดและเงื่อนไขตามประกาศ กสทช. เรื่อง การใช้และเชื่อมต่อฯ ผู้รับใบอนุญาตควรศึกษาในรายละเอียดก่อนการจัดทำสัญญา ทั้งนี้ พ.ร.บ. และประกาศที่เกี่ยวข้องเป็นไปตามภาคผนวก ก และตัวอย่างสัญญาเป็นไปตามภาคผนวก ข และภาคผนวก ค

๒.๑ การกำหนดอัตราค่าตอบแทนการใช้โครงข่ายโทรคมนาคม

ค่าตอบแทนการใช้โครงข่ายโทรคมนาคมเป็นอัตราที่คู่สัญญาสามารถตกลงร่วมกัน โดยต้องเป็นอัตราที่เป็นธรรม สมเหตุสมผล และไม่เลือกปฏิบัติ กล่าวคือต้องมีความเท่าเทียมกันในทุกๆ ราย

ข้อ ๔๒... “ค่าตอบแทนการใช้โครงข่ายโทรคมนาคมและค่าตอบแทนการใช้สิ่งอำนวยความสะดวกที่จำเป็นสำหรับการใช้โครงข่ายโทรคมนาคม ให้เป็นไปตามข้อตกลงระหว่างผู้รับใบอนุญาตซึ่งได้ตกลงร่วมกัน โดยค่าตอบแทนดังกล่าวต้องเป็นอัตราที่เป็นธรรม สมเหตุสมผล และไม่เลือกปฏิบัติ ทั้งนี้ คณะกรรมการอาจพิจารณากำหนดวิธีการคำนวณต้นทุนและอัตราค่าตอบแทนการใช้โครงข่ายโทรคมนาคมอ้างอิงที่เหมาะสมสำหรับบางประเภทบริการใช้โครงข่ายโทรคมนาคมได้

ผู้รับใบอนุญาตที่มีโครงข่ายโทรคมนาคมอาจเรียกเก็บอัตราค่าตอบแทนการใช้โครงข่ายโทรคมนาคม โดยใช้อัตราค่าตอบแทนการใช้โครงข่ายโทรคมนาคมอ้างอิงที่คณะกรรมการกำหนดตามวรรคหนึ่งก็ได้”

๒.๒ การกำหนดเงื่อนไขแห่งสัญญา

๒.๒.๑ คู่สัญญามีสิทธิเสรีภาพในการเจรจาเงื่อนไขแห่งสัญญาอย่างอิสระ ภายใต้ความสอดคล้องกับ ข้อเสนอการใช้โครงข่ายโทรคมนาคม และไม่ขัดหรือแย้งกับข้อกำหนดที่เกี่ยวข้องกำหนด

ข้อ ๒๑*... “ผู้รับใบอนุญาตที่มีโครงข่ายโทรคมนาคมมีสิทธิและเสรีภาพในการเจรจาเงื่อนไขแห่งสัญญาการเชื่อมต่อโครงข่ายโทรคมนาคมได้อย่างอิสระภายใต้แนวทางในข้อเสนอการเชื่อมต่อโครงข่ายโทรคมนาคม แต่ต้องไม่ขัดหรือแย้งกับบทบัญญัติแห่งกฎหมายและหลักเกณฑ์และวิธีการที่กำหนดไว้ในประกาศนี้”

๒.๒.๒ เนื้อหา และข้อกำหนดในสัญญาการใช้โครงข่ายโทรคมนาคมต้องเป็นไปในลักษณะ **๕ ประการ** คือ สัญญาดังกล่าวต้องไม่มีลักษณะใดๆ ที่อาจทำให้ผู้ใช้บริการเสียประโยชน์ / การกำหนดเงื่อนไขในสัญญาต้องไม่เป็นการเลือกปฏิบัติ แบ่งแยก หรือมีการกีดกันผู้รับใบอนุญาตรายอื่นๆ / ข้อกำหนดในสัญญาทางด้านเทคนิคต้องมีความชัดเจน เป็นไปได้ และไม่ก่อให้เกิดภาระแก่ผู้รับใบอนุญาตรายอื่นเกินสมควร / ต้องมีการกำหนดหน้าที่ความรับผิดชอบระหว่างคู่สัญญาที่ชัดเจน / การกำหนดอัตราค่าตอบแทนต้องสมเหตุสมผล เป็นธรรม และต้องมีความเท่าเทียมกันระหว่างผู้ขอใช้โครงข่ายทุกราย

ข้อ ๒๗*... “สัญญาการเชื่อมต่อโครงข่ายโทรคมนาคมจะต้องมีข้อกำหนดในลักษณะ ดังนี้

- (๑) ไม่ทำให้ผู้ใช้บริการเสียประโยชน์
- (๒) ไม่เป็นการเลือกปฏิบัติ แบ่งแยก หรือกีดกันผู้รับใบอนุญาตที่มีโครงข่ายโทรคมนาคมรายอื่น
- (๓) ข้อกำหนดทางเทคนิค ณ จุดที่มีการเชื่อมต่อโครงข่ายโทรคมนาคมต้องชัดเจน มีความเป็นไปได้ ทางเทคนิคและไม่ก่อให้เกิดภาระแก่ผู้รับใบอนุญาตที่มีโครงข่ายโทรคมนาคมที่ขอเชื่อมต่อโครงข่ายโทรคมนาคมเกินสมควร
- (๔) มีการกำหนดหน้าที่และความรับผิดชอบของผู้รับใบอนุญาตที่มีโครงข่ายโทรคมนาคมที่เป็นคู่สัญญาการเชื่อมต่อโครงข่ายโทรคมนาคมที่ชัดเจน
- (๕) การกำหนดอัตราค่าตอบแทนการเชื่อมต่อโครงข่ายโทรคมนาคมต้องเป็นไปอย่างสมเหตุสมผล และเป็นธรรมต่อผู้รับใบอนุญาตที่มีโครงข่ายโทรคมนาคมกับผู้ขอเชื่อมต่อโครงข่ายโทรคมนาคมและต้องให้มีความเท่าเทียมกันในระหว่างผู้ขอเชื่อมต่อโครงข่ายโทรคมนาคมทุกราย”

*ข้อ ๔๗... “ให้นำหลักเกณฑ์และวิธีการที่กำหนดในข้อ ๒๑ ข้อ ๒๒ ข้อ ๒๓ ข้อ ๒๗ ข้อ ๒๘ ข้อ ๒๙ ข้อ ๓๐ และข้อ ๓๑ ในหมวด ๑ ส่วนที่ ๓ เกี่ยวกับกระบวนการเจรจาและการทำสัญญา การเชื่อมต่อโครงข่ายโทรคมนาคมมาใช้บังคับกับการเจรจาสัญญาการใช้โครงข่ายโทรคมนาคมโดยอนุโลม”



nab.

๒.๓ ข้อปฏิบัติของผู้ให้ใช้โครงข่ายโทรคมนาคม

๒.๓.๑ เมื่อคู่สัญญาทั้งสองฝ่ายได้ลงนามในสัญญาการใช้โครงข่ายโทรคมนาคมเรียบร้อยแล้ว คู่สัญญาฝ่ายผู้ให้ใช้โครงข่ายจำเป็นต้องจัดส่งสำเนาสัญญาดังกล่าวให้แก่ กสทช. ภายใน ๑๐ วัน และต้องเปิดเผยสัญญาดังกล่าวเป็นการทั่วไปผ่านทางเว็บไซต์ของผู้รับใบอนุญาตเองภายใน ๑๕ วัน นับแต่วันที่คู่สัญญาทั้งสองฝ่ายลงนามในสัญญา

ข้อ ๒๘*... “ผู้รับใบอนุญาตที่มีโครงข่ายโทรคมนาคมที่ให้เชื่อมต่อโครงข่ายโทรคมนาคมต้องจัดส่งสำเนาสัญญาการเชื่อมต่อโครงข่ายโทรคมนาคมให้กับคณะกรรมการ พร้อมแจ้งรายละเอียดของเงื่อนไขในสัญญาการเชื่อมต่อโครงข่ายโทรคมนาคมที่แตกต่างหรือเพิ่มเติมจากข้อเสนอการเชื่อมต่อโครงข่ายโทรคมนาคมภายในสิบวันนับแต่วันที่คู่สัญญาทุกฝ่ายได้มีการลงนามในสัญญา ทั้งนี้ คณะกรรมการอาจเรียกให้คู่สัญญาจัดส่งข้อมูลเพิ่มเติมหรือมาให้ถ้อยคำก็ได้

ผู้รับใบอนุญาตที่มีโครงข่ายโทรคมนาคมให้เชื่อมต่อโครงข่ายโทรคมนาคมต้องเปิดเผยสัญญาการเชื่อมต่อโครงข่ายโทรคมนาคมตามวรรคหนึ่งเป็นการทั่วไป โดยผ่านทางเว็บไซต์ของผู้รับใบอนุญาตที่มีโครงข่ายโทรคมนาคมภายในสิบห้าวันนับแต่วันที่คู่สัญญาทุกฝ่ายได้มีการลงนามในสัญญา”

๒.๓.๒ หากมีการปรับปรุงแก้ไขสัญญาการใช้โครงข่าย ผู้ให้ใช้โครงข่ายต้องนำส่งสำเนาสัญญาที่ได้มีการแก้ไขให้ กสทช. พิจารณา ภายใน ๑๐ วัน พร้อมทั้งแจ้งรายละเอียดเหตุผลแห่งการแก้ไขดังกล่าว

ข้อ ๓๐*... “การแก้ไขเปลี่ยนแปลงสัญญาการเชื่อมต่อโครงข่ายโทรคมนาคม ผู้รับใบอนุญาตที่มีโครงข่ายโทรคมนาคมที่ให้เชื่อมต่อโครงข่ายโทรคมนาคมต้องจัดส่งสำเนาสัญญาการเชื่อมต่อโครงข่ายโทรคมนาคมที่ได้แก้ไขเปลี่ยนแปลง พร้อมแจ้งรายละเอียดและเหตุผลในการแก้ไขเปลี่ยนแปลงสัญญา เพื่อให้คณะกรรมการพิจารณา รวมถึงรายละเอียดของเงื่อนไขในสัญญาการเชื่อมต่อโครงข่ายโทรคมนาคมที่ได้แก้ไขเปลี่ยนแปลง ทั้งนี้ ในการพิจารณาสัญญาการเชื่อมต่อโครงข่ายโทรคมนาคมที่ได้แก้ไขเปลี่ยนแปลงแล้ว ให้นำข้อ ๒๗ ข้อ ๒๘ และข้อ ๒๙ มาใช้บังคับโดยอนุโลม”

๒.๔ การยกเลิกสัญญาการใช้โครงข่ายโทรคมนาคม

คู่สัญญาฝ่ายผู้ให้ใช้โครงข่ายไม่สามารถนำเหตุแห่งการผิดนัดชำระหนี้ของอีกฝ่ายมาเป็นข้อกำหนดในการเลิก ระงับ หรือลดคุณภาพการให้บริการได้ เนื่องจากการเลิก ระงับ หรือลดคุณภาพการให้บริการในสัญญาผู้ให้ใช้โครงข่ายต้องยื่นคำขอเป็นหนังสือชี้แจงรายละเอียดเหตุผลในการขอยกเลิก ระงับ หรือลดคุณภาพการให้บริการต่อ กสทช. เพื่อให้ กสทช. พิจารณาอนุญาตก่อนเสมอ

ข้อ ๓๗**... “การผิดนัดชำระหนี้ค่าตอบแทนการเชื่อมต่อโครงข่ายโทรคมนาคมไม่ถือเป็นเหตุให้ผู้รับใบอนุญาตที่มีโครงข่ายโทรคมนาคมที่ให้เชื่อมต่อโครงข่ายโทรคมนาคมมีสิทธิยกเลิกสัญญาการเชื่อมต่อ โครงข่ายโทรคมนาคม หรือระงับการให้บริการหรือลดคุณภาพของการให้บริการเชื่อมต่อโครงข่ายโทรคมนาคม เว้นแต่จะได้รับการอนุญาตจากคณะกรรมการก่อน การยกเลิกสัญญาการเชื่อมต่อโครงข่ายโทรคมนาคม หรือระงับการให้บริการหรือลดคุณภาพของการให้บริการเชื่อมต่อโครงข่ายโทรคมนาคมจะต้องได้รับความเห็นชอบจากคณะกรรมการก่อน โดยให้ผู้รับใบอนุญาตที่มีโครงข่ายโทรคมนาคมที่ให้เชื่อมต่อโครงข่ายโทรคมนาคมต้องยื่นคำขอเป็นหนังสือ พร้อมทั้งรายละเอียดและเหตุผลในการขอยกเลิกสัญญา หรือระงับการให้บริการหรือลดคุณภาพของการให้บริการเพื่อให้คณะกรรมการพิจารณา ในกรณีนี้เห็นสมควร คณะกรรมการอาจกำหนดมาตรการชั่วคราวเพื่อคุ้มครองผู้ใช้บริการหรือเพื่อประโยชน์สาธารณะก็ได้”

*ข้อ ๔๗... “ให้นำหลักเกณฑ์และวิธีการที่กำหนดในข้อ ๒๑ ข้อ ๒๒ ข้อ ๒๓ ข้อ ๒๗ ข้อ ๒๘ ข้อ ๒๙ ข้อ ๓๐ และข้อ ๓๑ ในหมวด ๑ ส่วนที่ ๓ เกี่ยวกับกระบวนการเจรจาและการทำสัญญา การเชื่อมต่อโครงข่ายโทรคมนาคมมาใช้บังคับกับการเจรจาสัญญาการใช้โครงข่ายโทรคมนาคมโดยอนุโลม”

**ข้อ ๕๐... “ให้นำหลักเกณฑ์และวิธีการที่กำหนดในหมวด ๑ ส่วนที่ ๔ เกี่ยวกับการปฏิบัติตามสัญญาการเชื่อมต่อโครงข่ายโทรคมนาคมมาใช้บังคับกับการปฏิบัติตามสัญญาการใช้โครงข่ายโทรคมนาคมโดยอนุโลม”

๓. ข้อควรระวัง/ข้อผิดพลาด/ปัญหาที่พบบ่อย ในการจัดทำสัญญาการใช้โครงข่ายโทรคมนาคม

๓.๑ การจัดส่งสัญญาการใช้โครงข่ายโทรคมนาคมล่าช้าเกินกว่า ๑๐ วัน นับแต่คู่สัญญาลงนามในสัญญา

ปัจจุบันพบว่าผู้ให้ใช้โครงข่ายนำส่งสัญญาการใช้โครงข่ายโทรคมนาคม ล่าช้าเกินกว่าที่ประกาศ กสทช. เรื่อง การใช้และเชื่อมต่อฯ กำหนด คือภายใน ๑๐ วันนับแต่ทุกฝ่ายลงนามในสัญญา ส่งผลให้การพิจารณาตรวจสอบสัญญา รวมถึงการแจ้งให้แก้ไขปรับปรุงสัญญากรณีเนื้อหาไม่สอดคล้องตามประกาศ กสทช. เรื่อง การใช้และเชื่อมต่อฯ เป็นไปอย่างล่าช้า ซึ่งมีผลกระทบต่อความเท่าเทียมในการแข่งขัน หรืออาจเกิดความเสียหายจากการเอาผิดเอาเปรียบในการให้บริการทั้งในด้านผู้ประกอบการที่ใช้โครงข่ายโทรคมนาคมและในด้านของประชาชนผู้ใช้งานปลายทางได้

๓.๒ การเปิดเผยสัญญาการใช้โครงข่ายโทรคมนาคม

เนื่องจากปัจจุบันพบว่าผู้ประกอบการบางรายยังไม่พบการเปิดเผยสัญญา หรือเปิดเผยแล้วแต่ปกปิดเนื้อหาที่มีความสำคัญบางส่วน เช่น ชื่อคู่สัญญา ระยะเวลาของสัญญา อัตราค่าตอบแทนการใช้ ข้อมูลการใช้โครงข่าย ส่งผลให้ผู้ให้บริการรายอื่นไม่สามารถเปรียบเทียบตรวจสอบสัญญาของตนได้ ซึ่งไม่เป็นไปตามประกาศ กสทช. เรื่องการใช้และเชื่อมต่อฯ และมติ กสทช. ครั้งที่ ๒๒/๒๕๖๓ เมื่อวันที่ ๙ ธันวาคม ๒๕๖๓ เรื่อง แนวทางการเปิดเผยสัญญาการใช้โครงข่ายโทรคมนาคม ที่กำหนดให้ผู้ให้ใช้โครงข่ายโทรคมนาคมต้องทำการเปิดเผยสัญญาการใช้โครงข่ายโทรคมนาคมลงบนเว็บไซต์ของตน โดยอนุโลมให้สามารถปกปิดเนื้อหา เพียงแต่ ข้อมูลส่วนบุคคล และแผนผังโครงข่ายโทรคมนาคม เท่านั้น

๓.๓ การกำหนดชื่อเรียกสัญญาการใช้โครงข่ายโทรคมนาคม

ตามที่ประกาศ กสทช. เรื่องการใช้และเชื่อมต่อฯ หมวดที่ ๒ ได้กำหนดหลักเกณฑ์เกี่ยวกับ “สัญญาการใช้โครงข่ายโทรคมนาคม” ซึ่งปัจจุบันพบว่าผู้ให้บริการการใช้โครงข่ายโทรคมนาคมได้กำหนดชื่อเรียกสัญญาการใช้โครงข่ายโทรคมนาคมที่มีความหลากหลายแตกต่างกันไป เช่น สัญญาให้บริการวงจรเช่า ข้อตกลงให้บริการโครงข่ายโทรคมนาคม หรือสัญญาให้ใช้บริการโครงข่ายโทรคมนาคม เพื่อให้เกิดความเข้าใจตรงกันทั้งในส่วนของผู้ให้ใช้โครงข่าย ผู้ขอใช้โครงข่าย สำนักงาน กสทช. และผู้ใช้งานโดยทั่วไป กสทช. จึงมีมติขอให้คู่สัญญาเจรจาจัดทำสัญญาโดยใช้ชื่อสัญญาว่า “สัญญาการใช้โครงข่ายโทรคมนาคม” ทั้งหมด

๓.๔ บริการและเงื่อนไขในสัญญาไม่สอดคล้องกับข้อเสนอการใช้โครงข่ายโทรคมนาคมที่ได้รับความเห็นชอบจาก กสทช.

ในการให้บริการการใช้โครงข่ายโทรคมนาคมหน่วยงานที่ต้องการให้บริการโครงข่ายจะต้องขอรับใบอนุญาตประกอบกิจการโทรคมนาคมจาก กสทช. ก่อน และนำส่งข้อเสนอการใช้โครงข่ายโทรคมนาคมเพื่อเสนอขอความเห็นชอบจาก กสทช. จึงจะสามารถให้บริการการใช้โครงข่ายโทรคมนาคมได้ โดยการจัดทำสัญญาใช้โครงข่ายโทรคมนาคมนั้นต้องสอดคล้องกับข้อเสนอที่ได้รับความเห็นชอบจาก กสทช. ซึ่งมีมีเนื้อหา ด้านประเภทบริการ อัตราค่าตอบแทน รวมถึงเงื่อนไขในสัญญาต่างๆ โดยปัจจุบันพบว่ามีกรณีการนำส่งสัญญาที่เนื้อหาไม่สอดคล้องกับข้อเสนอเป็นจำนวนมาก ส่งผลให้ กสทช. ไม่สามารถให้ความเห็นชอบสัญญาได้ และจำเป็นต้องมีมติให้แก้ไขสัญญาในส่วนที่ไม่สอดคล้องต่อไป

๓.๕ กรณีใบสั่งซื้อบริการโทรคมนาคม (Purchase Order หรือ P/O)

ปัจจุบันพบว่าผู้ให้ใช้โครงข่ายโทรคมนาคมหลายรายได้มีการให้เข้าใช้โครงข่ายโดยจัดทำเป็นลักษณะใบสั่งซื้อบริการโทรคมนาคม (Purchase Order หรือ P/O) ซึ่งทำให้มีองค์ประกอบของเนื้อหาไม่ครบถ้วนตามประกาศ กสทช. เรื่องการใช้และเชื่อมต่อฯ กำหนด จึงทำให้ กสทช. ไม่สามารถพิจารณาให้ความเห็นชอบใบสั่งซื้อดังกล่าวแทนสัญญาได้ ทั้งนี้ หากผู้รับใบอนุญาตได้มีการให้บริการโครงข่ายโทรคมนาคมโดยอ้างอิงใบสั่งซื้อบริการโทรคมนาคมอยู่แล้ว อาจจัดทำเงื่อนไขประกอบใบสั่งซื้อบริการโทรคมนาคมเพิ่มเติมดังตัวอย่างสัญญาในภาคผนวก ค และนำส่งสำนักงาน กสทช. ต่อไป

๓.๖ สัญญาให้บริการนอกเหนือจากสัญญาการใช้โครงข่ายโทรคมนาคม

นอกเหนือจากการให้บริการในลักษณะสัญญาการใช้โครงข่ายโทรคมนาคมที่ได้อธิบายลักษณะไว้ในข้อ ๒ แล้ว ยังคงมีการให้บริการในลักษณะอื่นๆ ที่สามารถทำให้เกิดความสับสนกับสัญญาการใช้โครงข่ายโทรคมนาคมได้ ตัวอย่างเช่น

(๑) สัญญาตามประกาศ กทค. เรื่อง การประกอบกิจการโทรคมนาคมประเภทการขายส่งบริการและบริการขายต่อบริการ พ.ศ. ๒๕๔๙ ซึ่งเป็นสัญญาที่ผู้รับใบอนุญาตประกอบกิจการโทรคมนาคมให้เช่าอุปกรณ์หรือสิ่งอำนวยความสะดวกของโครงข่ายโทรคมนาคม หรือการขายบริการโทรคมนาคมให้แก่ผู้รับใบอนุญาตประกอบกิจการโทรคมนาคมรายอื่นเพื่อนำไปให้บริการโทรคมนาคมในนามของผู้เช่าหรือผู้ซื้อโดยมีวัตถุประสงค์เพื่อการประกอบธุรกิจเชิงพาณิชย์ (แตกต่างจากสัญญาการใช้โครงข่ายโทรคมนาคมซึ่งเป็นการเข้าถึงโครงข่ายโทรคมนาคมของผู้ให้ใช้โครงข่ายโทรคมนาคม เพื่อใช้งานร่วมหรือประกอบกับโครงข่ายของผู้ใช้โครงข่ายโทรคมนาคมเพื่อให้บริการโทรคมนาคมได้)

(๒) สัญญาตามประกาศ กทช. เรื่อง มาตรฐานของสัญญาให้บริการโทรคมนาคม พ.ศ. ๒๕๔๙ ซึ่งเป็นสัญญาที่ผู้รับใบอนุญาตประกอบกิจการโทรคมนาคมให้บริการแก่ผู้ใช้บริการโทรคมนาคมปลายทาง โดยไม่รวมถึงผู้ใช้บริการที่เป็นผู้รับใบอนุญาตประกอบกิจการโทรคมนาคม ซึ่งนำบริการโทรคมนาคมที่ได้รับในฐานะผู้ใช้บริการไปประกอบกิจการอีกทอดหนึ่ง

๓.๗ กรณีผู้รับใบอนุญาตไม่ปฏิบัติตามระเบียบข้อบังคับที่กฎหมายกำหนด

หากผู้รับใบอนุญาตฯ ผ่าฝืนไม่ปฏิบัติตามมาตรา ๒๕ มาตรา ๒๖ วรรคสอง มาตรา ๒๗ มาตรา ๒๘ และมาตรา ๒๙ แห่ง พ.ร.บ. การประกอบกิจการโทรคมนาคม พ.ศ. ๒๕๔๔ (พ.ร.บ. ประกอบฯ) เกี่ยวกับการสัญญาการใช้โครงข่ายโทรคมนาคม เลขาธิการ กสทช. มีอำนาจดำเนินการบังคับทางปกครองโดยอาศัยอำนาจตามมาตรา ๖๔ มาตรา ๖๕ และมาตรา ๖๖ แห่ง พ.ร.บ. ประกอบฯ ซึ่งมีโทษปรับทางปกครองไม่ต่ำกว่าสองหมื่นบาทต่อวัน ทั้งนี้ สามารถศึกษารายละเอียดเพิ่มเติมได้ตามภาคผนวก ก.

๔. ตัวอย่างตารางตรวจสอบความสอดคล้องของสัญญาการใช้โครงข่ายโทรคมนาคม

ตัวอย่างตารางการตรวจสอบความสอดคล้องของสำนักงาน กสทช. ก่อนนำเสนออวาระเพื่อพิจารณาขอความเห็นชอบต่อ กสทช. แสดงได้ดังตารางที่ ๓

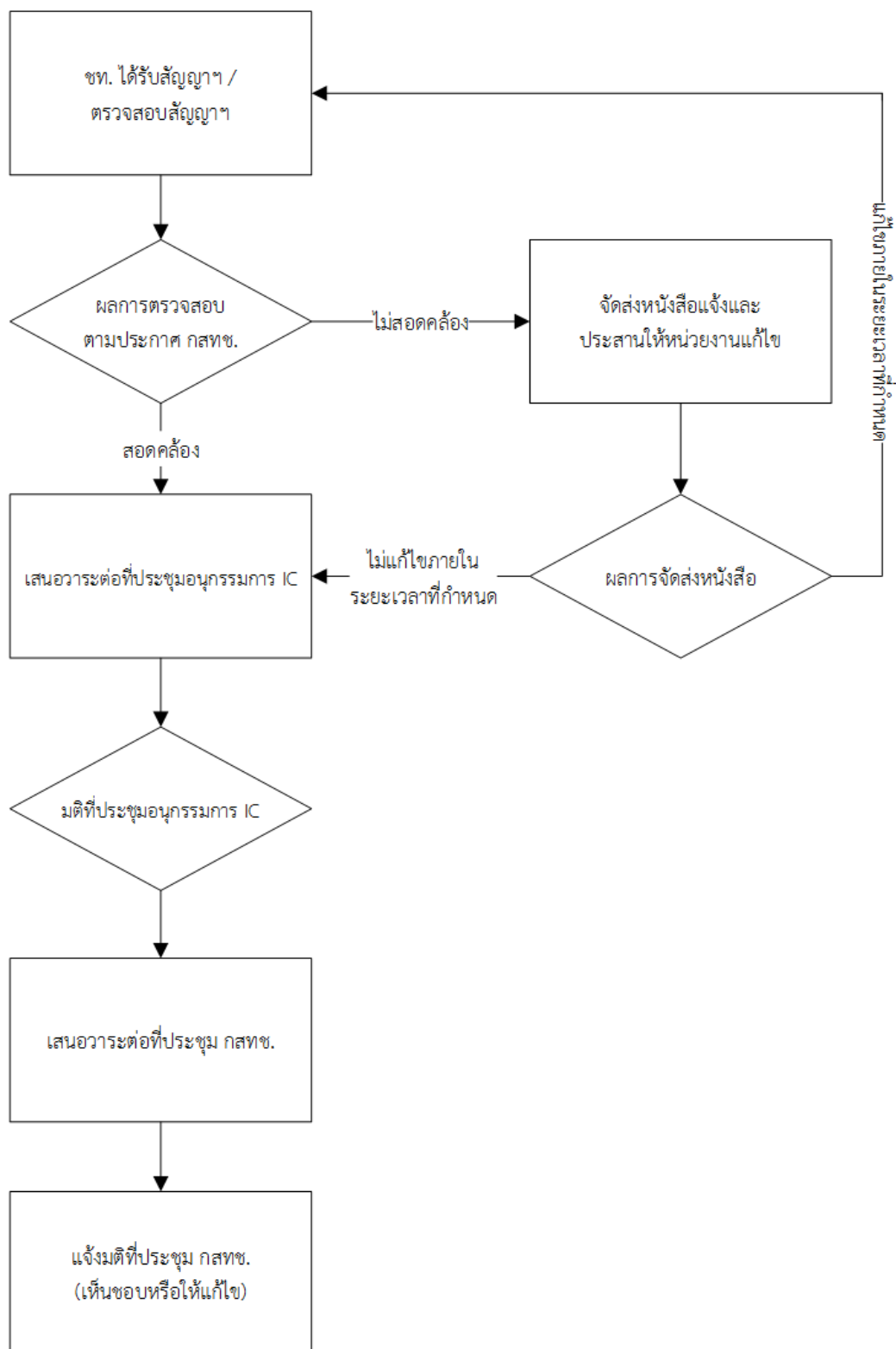
ตารางที่ ๓ ตารางตรวจสอบความสอดคล้องของสัญญาการใช้โครงข่ายโทรคมนาคม

ประกาศ กสทช. เรื่องการใช้และเชื่อมต่อโครงข่ายโทรคมนาคม พ.ศ. ๒๕๕๖	เนื้อหาในสัญญาหรือการตรวจสอบ	ผลการตรวจสอบ	
ข้อ ๒๑ ผู้รับใบอนุญาตที่มีโครงข่ายโทรคมนาคมมีสิทธิและเสรีภาพในการเจรจาเงื่อนไขสัญญาการเชื่อมต่อโครงข่ายโทรคมนาคมได้อย่างอิสระภายใต้แนวทางในข้อเสนอการเชื่อมต่อโครงข่ายโทรคมนาคมแต่ต้องไม่ขัดหรือแย้งกับบทบัญญัติแห่งกฎหมายและหลักเกณฑ์และวิธีการที่กำหนดไว้ในประกาศนี้	ข้อ ... ของสัญญา		
ข้อ ๒๓ วรรคหนึ่ง ผู้รับใบอนุญาตที่มีโครงข่ายโทรคมนาคมที่ให้เชื่อมต่อโครงข่ายโทรคมนาคมต้องจัดหาสถานที่หรือพื้นที่สำหรับการติดตั้งอุปกรณ์ที่จำเป็นสำหรับการเชื่อมต่อตามที่ผู้รับใบอนุญาตที่มีโครงข่ายโทรคมนาคมที่ขอเชื่อมต่อร้องขอโดยมิชักช้า และต้องมีเงื่อนไขที่เป็นธรรม สมเหตุสมผล ไม่เลือกปฏิบัติและเรียกเก็บค่าตอบแทนหรือค่าบริการที่สะท้อนต้นทุน	ข้อ ... ของสัญญา		
ข้อ ๔๗ ประกอบ	(๑) ไม่ทำให้ผู้ใช้บริการเสียประโยชน์	ข้อ ... ของสัญญา	
	(๒) ไม่เป็นการเลือกปฏิบัติ แบ่งแยกหรือกีดกันผู้รับใบอนุญาตที่มีโครงข่ายโทรคมนาคมรายอื่น	ข้อ ... ของสัญญา	
	(๓) ข้อกำหนดทางเทคนิค ณ จุดที่มีการเชื่อมต่อโครงข่ายโทรคมนาคมต้องชัดเจน มีความเป็นไปได้ทางเทคนิคและไม่ก่อให้เกิดภาระแก่ผู้รับใบอนุญาตที่มีโครงข่ายโทรคมนาคมที่ขอเชื่อมต่อโครงข่ายโทรคมนาคมเกินสมควร	ข้อ ... ของสัญญา	
	ข้อ ๒๗ สัญญาการเชื่อมต่อโครงข่ายโทรคมนาคมต้องมีข้อกำหนดในลักษณะดังนี้	(๔) มีการกำหนดหน้าที่และความรับผิดชอบของผู้รับใบอนุญาตที่มีโครงข่ายโทรคมนาคมที่เป็นคู่สัญญาการเชื่อมต่อโครงข่ายโทรคมนาคมที่ชัดเจน	ข้อ ... ของสัญญา
	(๕) การกำหนดอัตราค่าตอบแทนการเชื่อมต่อโครงข่ายโทรคมนาคมต้องเป็นไปอย่างสมเหตุสมผลและเป็นธรรมต่อผู้รับใบอนุญาตที่มีโครงข่ายโทรคมนาคมกับผู้ขอเชื่อมต่อโครงข่ายโทรคมนาคมและต้องให้ความเท่าเทียมกันในระหว่างผู้ขอเชื่อมต่อโครงข่ายโทรคมนาคมทุกราย	ข้อ ... ของสัญญา	

ประกาศ กสทช. เรื่องการใช้และเชื่อมต่อโครงข่ายโทรคมนาคม พ.ศ. ๒๕๕๖	เนื้อหาในสัญญาหรือการตรวจสอบ	ผลการตรวจสอบ	
	<p>ข้อ ๒๘ วรรคหนึ่ง ผู้รับใบอนุญาตที่มีโครงข่ายโทรคมนาคมที่ให้เชื่อมต่อโครงข่ายโทรคมนาคมต้องจัดส่งสำเนาสัญญาการเชื่อมต่อโครงข่ายโทรคมนาคมให้กับคณะกรรมการ พร้อมแจ้งรายละเอียดของเงื่อนไขในสัญญาการเชื่อมต่อโครงข่ายโทรคมนาคมที่แตกต่างหรือเพิ่มเติมจากข้อเสนอการเชื่อมต่อโครงข่ายโทรคมนาคมภายในสิบวันนับแต่วันที่คู่สัญญาทุกฝ่ายได้มีการลงนามในสัญญา ทั้งนี้ คณะกรรมการอาจเรียกให้คู่สัญญาจัดส่งข้อมูลเพิ่มเติมหรือมาให้ถ้อยคำก็ได้</p>	<p>วันที่ลงนามในสัญญา (วันที่) วันที่ลงนามในหนังสือ นำส่ง (วันที่) รวมระยะเวลา .. วัน</p>	
	<p>ข้อ ๒๘ วรรคสอง ผู้รับใบอนุญาตที่มีโครงข่ายโทรคมนาคมให้เชื่อมต่อโครงข่ายโทรคมนาคมต้องเปิดเผยสัญญาการเชื่อมต่อโครงข่ายโทรคมนาคมตามวรรคหนึ่งเป็นการทั่วไป โดยผ่านทางเว็บไซต์ของผู้รับใบอนุญาตที่มีโครงข่ายโทรคมนาคมภายในสิบห้าวันนับแต่วันที่คู่สัญญาทุกฝ่ายได้มีการลงนามในสัญญา</p>	<p>ตรวจสอบบนเว็บไซต์ของผู้รับใบอนุญาตแล้ว ไม่พบการเปิดเผยสัญญา (ตรวจสอบล่าสุดวันที่)</p>	
ข้อ ๕๐ ประกอบ	<p>ข้อ ๓๓ ผู้รับใบอนุญาตที่มีโครงข่ายโทรคมนาคมที่ให้เชื่อมต่อโครงข่ายโทรคมนาคมต้องประกันคุณภาพการให้บริการและให้บริการเชื่อมต่อโครงข่ายโทรคมนาคมตามที่กำหนดไว้ในสัญญาการเชื่อมต่อโครงข่ายโทรคมนาคม</p>	<p>ข้อ ... ของสัญญา</p>	
	<p>ข้อ ๓๔ ผู้รับใบอนุญาตที่มีโครงข่ายโทรคมนาคมที่ให้เชื่อมต่อโครงข่ายโทรคมนาคมต้องยินยอมให้ผู้รับใบอนุญาตที่มีโครงข่ายโทรคมนาคมที่ขอเชื่อมต่อโครงข่ายโทรคมนาคมเข้าไปซ่อมแซมหรือบำรุงรักษาอุปกรณ์หรือสิ่งอำนวยความสะดวกในสถานที่หรือพื้นที่ร่วมได้ตามความเหมาะสมตลอดเวลา โดยอาจกำหนดมาตรการด้านความปลอดภัยหรือการเก็บรักษาความลับสำหรับการเข้าใช้สถานที่หรือพื้นที่ร่วมนั้นก็ได้แต่มาตรการดังกล่าวต้องสมเหตุสมผล เหมาะสม และไม่เลือกปฏิบัติ</p>	<p>ข้อ ... ของสัญญา</p>	
	<p>ข้อ ๓๖ วรรคหนึ่ง หลักเกณฑ์ เงื่อนไข และวิธีการจัดเก็บค่าบริการและการแบ่งค่าบริการสำหรับกรณีที่มีการเชื่อมต่อโครงข่ายโทรคมนาคมให้เป็นไปตามที่คู่สัญญาเจรจาตกลง เว้นแต่จะกำหนดไว้เป็นอย่างอื่นในประกาศนี้</p>	<p>ข้อ ... ของสัญญา</p>	
	<p>ข้อ ๓๗ วรรคหนึ่ง การผิदनัดชำระหนี้ค่าตอบแทนการเชื่อมต่อโครงข่ายโทรคมนาคมไม่ถือเป็นเหตุให้ผู้รับใบอนุญาตที่มีโครงข่ายโทรคมนาคมที่ให้เชื่อมต่อโครงข่ายโทรคมนาคมมีสิทธิยกเลิกสัญญาการเชื่อมต่อโครงข่ายโทรคมนาคม หรือระงับการให้บริการหรือลดคุณภาพของการให้บริการเชื่อมต่อโครงข่ายโทรคมนาคมเว้นแต่จะได้รับการอนุญาตจากคณะกรรมการก่อน</p>	<p>ข้อ ... ของสัญญา</p>	
	<p>ข้อ ๓๗ วรรคสอง การยกเลิกสัญญาการเชื่อมต่อโครงข่ายโทรคมนาคมหรือระงับการให้บริการหรือลดคุณภาพของการให้บริการเชื่อมต่อโครงข่ายโทรคมนาคมจะต้องได้รับความเห็นชอบจากคณะกรรมการก่อน</p>	<p>ข้อ ... ของสัญญา</p>	

หมายเหตุ : หากพบว่าสัญญาการใช้โครงข่ายโทรคมนาคมมีเนื้อหาไม่สอดคล้องตามประกาศ กสทช. เรื่องการใช้และเชื่อมต่อฯ สำนักงาน กสทช. จะแจ้งให้คู่สัญญาดำเนินการแก้ไขปรับปรุงสัญญาต่อไป

๕. ขั้นตอนการพิจารณาและเสนอขอความเห็นชอบสัญญาการใช้โครงข่ายโทรคมนาคม
ดำเนินการโดยสำนักงาน กสทช.



รูปขั้นตอนการพิจารณาและเสนอขอความเห็นชอบสัญญาการใช้โครงข่ายโทรคมนาคม

ภาคผนวก

ก. กฎหมายที่เกี่ยวข้อง

- พ.ร.บ. การประกอบกิจการโทรคมนาคม พ.ศ. ๒๕๔๔ และที่แก้ไขเพิ่มเติม

<http://ic.nbtc.go.th/ReqAnnounce/NewReqAnnounce/235.aspx>



- ประกาศ กสทช. เรื่อง การใช้และเชื่อมต่อโครงข่ายโทรคมนาคม พ.ศ. ๒๕๕๖

<http://ic.nbtc.go.th/ReqAnnounce/NewReqAnnounce/๒๕๕.aspx>



- มติ กสทช. ครั้งที่ ๒๒/๒๕๖๓ เมื่อวันที่ ๙ ธันวาคม ๒๕๖๓ เรื่อง แนวทางการเปิดเผยสัญญาการใช้โครงข่ายโทรคมนาคม

<http://ic.nbtc.go.th/ReqAnnounce/NewReqAnnounce/๑๕๔๐.aspx>



ข. ตัวอย่างรูปแบบสัญญาการใช้โครงข่ายโทรคมนาคม

สัญญาการใช้โครงข่ายโทรคมนาคม

สัญญาฉบับนี้ ทำขึ้นเมื่อวันที่ ระหว่าง
บริษัท..... สำนักงานตั้งอยู่ ซึ่งต่อไปในสัญญานี้จะ
เรียกว่า "ผู้ให้ใช้โครงข่าย" กับ
บริษัท..... สำนักงานตั้งอยู่ ซึ่งต่อไปในสัญญานี้จะ
เรียกว่า "ผู้ขอใช้โครงข่าย"

ทั้งสองฝ่ายได้ตกลงทำสัญญากันโดยมีข้อความดังต่อไปนี้

ข้อ ๑. ข้อตกลงการใช้บริการ

- ๑.๑ ผู้ให้ใช้โครงข่ายตกลงให้ใช้..... และ ผู้ขอใช้โครงข่ายตกลงใช้..... ซึ่งต่อไปในสัญญานี้เรียกว่า “โครงข่ายโทรคมนาคม” เพื่อใช้งานในกิจการของผู้ขอใช้โครงข่าย ตามรายละเอียดที่ระบุในเอกสารแนบท้ายสัญญา ๑
- ๑.๒ ในกรณีที่มีการเปลี่ยนแปลง แก้ไข หรือเพิ่มเติมกฎหมาย ประกาศ หรือระเบียบเกี่ยวกับการกำกับดูแลกิจการโทรคมนาคมและมีผลกระทบต่อสัญญาอันเป็นสาระสำคัญ คู่สัญญาจะร่วมกันหารือและแก้ไขสัญญาให้เป็นไปตามกฎหมาย ประกาศ หรือระเบียบดังกล่าว

ข้อ ๒. ระยะเวลาการบริการ

- ๒.๑ สัญญานี้มีผลบังคับใช้เป็นระยะเวลา เดือน/ปี ตั้งแต่วันที่ ถึงวันที่..... เว้นแต่มีการบอกเลิกสัญญาก่อนครบกำหนดระยะเวลาในสัญญานี้
- ๒.๒ ภายใน XX วันก่อนสิ้นสุดระยะเวลาของสัญญาดังกล่าว หากผู้ขอใช้โครงข่ายโทรคมนาคมประสงค์จะใช้บริการต่อไป ทั้งสองฝ่ายตกลงจะขยายระยะเวลาการให้บริการออกไป ภายใต้อีกกำหนดและเงื่อนไขที่จะได้ตกลงกัน

ข้อ ๓. การใช้บริการ

- ๓.๑ ผู้ขอใช้โครงข่ายตกลงชำระค่าใช้บริการโครงข่ายโทรคมนาคม (ไม่รวมภาษีมูลค่าเพิ่ม) ให้แก่ผู้ให้ใช้โครงข่ายซึ่งมีอัตราค่าตอบแทนตามเอกสารแนบท้ายสัญญา ๑
- ๓.๒ ผู้ให้ใช้โครงข่าย ตกลงที่จะจัดหาพื้นที่และสาธารณูปโภค พร้อมสิ่งอำนวยความสะดวกที่จำเป็นและผู้ประกอบการตกลงที่จะใช้พื้นที่และสาธารณูปโภค พร้อมสิ่งอำนวยความสะดวก ที่ผู้ให้ใช้โครงข่ายเป็นผู้จัดหาและกำหนดภายในพื้นที่ที่เกี่ยวข้อง เพื่อติดตั้งอุปกรณ์โทรคมนาคมของผู้ขอใช้โครงข่าย รวมทั้งอุปกรณ์ที่เกี่ยวข้อง ซึ่งมีอัตราค่าตอบแทนตามเอกสารแนบท้ายสัญญา ๒
- ๓.๔ ในกรณีที่ผู้ขอใช้โครงข่ายมีความประสงค์ที่จะติดตั้งอุปกรณ์เพิ่มเติมหรือเปลี่ยนแปลงอุปกรณ์จากที่ระบุในเอกสารแนบท้ายสัญญา ๒ ผู้ขอใช้โครงข่ายการต้องได้รับความยินยอมเป็นลายลักษณ์อักษรจากผู้ให้ใช้โครงข่ายก่อนดำเนินการใดๆ รวมทั้งชำระค่าบริการเพิ่มเติมตามที่ผู้ให้ใช้โครงข่ายกำหนด

- ๓.๕ ผู้ขอใช้โครงข่ายจะให้ความร่วมมือไม่ว่าในเรื่องใดๆ ตามที่ผู้ให้ใช้โครงข่ายร้องขอโดยไม่ชักช้า เพื่อให้ผู้ให้ใช้โครงข่ายสามารถปฏิบัติตามกฎหมายหรือคำสั่งอันชอบด้วยกฎหมายของ กสทช. หรือเจ้าพนักงานอื่นใด รวมทั้งจัดให้ได้มาซึ่งเอกสารใดๆ โดยไม่ชักช้า เพื่อให้ผู้ให้ใช้โครงข่ายสามารถที่จะปฏิบัติตามกฎหมายหรือคำสั่งอันชอบด้วยกฎหมายของ กสทช. หรือเจ้าพนักงานอื่นได้

ข้อ ๔. การชำระค่าตอบแทนการใช้โครงข่ายโทรคมนาคม

- ๔.๑ ผู้ให้ใช้โครงข่าย จะคำนวณค่าตอบแทนตามข้อ ๓.๑ โดยชำระล่วงหน้าก่อนใช้โครงข่าย เป็นราย...เดือน/รายปี ตามอัตราค่าตอบแทนตามเอกสารแนบท้ายสัญญา ๑ หรือกรณีสิ้นสุดการใช้งานก่อนสิ้นเดือน/สิ้นปีผู้ให้ใช้โครงข่ายจะคิดค่าตอบแทนตามจำนวนวันที่มีการใช้งานจริง โดยจะคำนวณค่าตอบแทนจากค่าตอบแทนรายเดือน/รายปีหารด้วยจำนวนวันในเดือน/ปีนั้นๆ คูณด้วยจำนวนวันที่จะมีการใช้งานจริงของเดือน/ปีนั้น

- ๔.๒ ในกรณีที่ผู้ขอใช้โครงข่ายมีความจำเป็นที่จะต้องใช้พื้นที่ของผู้ให้ใช้โครงข่าย ให้ผู้ขอใช้โครงข่ายทำหนังสือขออนุญาตต่อผู้ให้ใช้โครงข่ายล่วงหน้า ไม่น้อยกว่า XX วัน โดยผู้ขอใช้โครงข่ายจะต้อง

(ก) ไม่นำพื้นที่ไม่ว่าทั้งหมดหรือบางส่วนให้ผู้อื่นใช้โดยที่ไม่ได้รับความยินยอมเป็นหนังสือจากผู้ให้ใช้โครงข่าย

(ข) ใช้พื้นที่ด้วยความสงบเรียบร้อย ไม่กระทำหรือยินยอมให้ผู้อื่นกระทำการใดๆ ภายในบริเวณพื้นที่โดยขัดต่อกฎหมายหรือศีลธรรมอันดี หรือก่อให้เกิดความเสียหาย เตือนร้อนรำคาญแก่ผู้ให้ใช้โครงข่ายหรือผู้มาติดต่องานกับผู้ให้ใช้โครงข่ายและผู้อยู่ใกล้เคียง

(ค) ไม่ต่อเติมหรือตัดแปลงพื้นที่ โดยไม่ได้รับความยินยอมเป็นหนังสือจากผู้ให้ใช้โครงข่ายก่อน

(ง) ไม่นำวัตถุอันตราย หรือสิ่งผิดกฎหมายเข้ามาไว้ในพื้นที่บริการ

- ๔.๓ ผู้ขอใช้โครงข่ายตกลงชำระค่าใช้บริการตามข้อ ๓.๑ และ ๓.๒ ให้แก่ผู้ให้ใช้โครงข่ายภายใน XX วัน นับจากวันที่ได้รับใบแจ้งหนี้จากผู้ให้ใช้โครงข่าย

ข้อ ๕. การทดสอบความพร้อมโครงข่ายโทรคมนาคม

การทดสอบความพร้อมโครงข่ายโทรคมนาคมของผู้ให้ใช้โครงข่ายในการให้บริการ ตัวแทนของทั้งสองฝ่ายจะร่วมมือกันในการทดสอบโครงข่ายโทรคมนาคมและอุปกรณ์ตามขั้นตอนและวิธีการที่กำหนดไว้ โดยมีรายละเอียดปรากฏตามเอกสารแนบท้ายสัญญา ๓ ซึ่งตัวแทนของทั้งสองฝ่ายต้องลงนามรับรองผลการทดสอบสำหรับวันทดสอบความพร้อมนั้นผู้ให้ใช้โครงข่ายจะเป็นผู้กำหนด และแจ้งให้ผู้ขอใช้โครงข่ายทราบ หากในวันกำหนดนัดการทดสอบ การทดสอบความพร้อมไม่สามารถดำเนินการได้ อันเนื่องมาจากความผิดหรือความไม่พร้อมของผู้ขอใช้โครงข่ายแต่เพียงฝ่ายเดียวผู้ให้ใช้โครงข่ายจะดำเนินการทดสอบเพียงฝ่ายเดียว และผู้ให้ใช้โครงข่ายจะคิดค่าใช้จ่ายบริการเริ่มต้น นับจากวันถัดจากวันดำเนินการทดสอบแล้วเสร็จ อย่างไรก็ตาม หากความไม่พร้อมเกิดขึ้นจากผู้ให้ใช้โครงข่ายแล้ว ทำให้ไม่สามารถทดสอบในวันกำหนดนัดการทดสอบ ผู้ให้ใช้โครงข่ายจะเริ่มคิดค่าใช้จ่ายในวันถัดจากวันที่ผู้ให้ใช้โครงข่ายได้เสร็จสิ้นการทดสอบความพร้อมในการให้บริการเป็นต้นไป

ข้อ ๖. การใช้โครงข่ายโทรคมนาคม

- ๖.๑ ผู้ขอใช้โครงข่ายจะต้องไม่เคลื่อนย้าย แก๊ว เปลี่ยนแปลง หรือเพิ่มเติมอุปกรณ์ที่ผู้ให้ใช้โครงข่ายและ/หรือผู้ขอใช้โครงข่ายติดตั้งไว้ และในกรณีที่ผู้ขอใช้โครงข่ายต้องการเปลี่ยนแปลงรายละเอียดการใช้งานโครงข่ายโทรคมนาคมตามข้อ ๖.๑ ให้ผู้ขอใช้โครงข่ายทำหนังสือแจ้งรายละเอียดของการเปลี่ยนแปลงดังกล่าวให้ผู้ให้ใช้โครงข่ายอนุญาต และผู้ขอใช้โครงข่ายจะดำเนินการเปลี่ยนแปลงเมื่อได้รับอนุญาตจากผู้ให้ใช้โครงข่ายแล้ว เท่านั้น
- ๖.๓ ผู้ขอใช้โครงข่ายจะไม่โอนสิทธิการใช้งานโครงข่ายโทรคมนาคมให้แก่บุคคลภายนอกหรือให้บุคคลอื่นดำเนินงานตามสัญญานี้แทนไม่ว่าทั้งหมด หรือบางส่วน เว้นแต่จะได้รับความยินยอมเป็นหนังสือจากผู้ให้ใช้โครงข่าย
- ๖.๔ ผู้ขอใช้โครงข่ายตกลงที่จะใช้โครงข่ายโทรคมนาคมของผู้ให้ใช้โครงข่ายภายในขอบข่ายที่ไม่ขัดต่อกฎหมายหรือกฎระเบียบของผู้ให้ใช้โครงข่ายและหน่วยงานของรัฐซึ่งระบุไว้ทั้งในปัจจุบันและอนาคต รวมถึงไม่ขัดต่อความมั่นคงของชาติ ความสงบเรียบร้อยหรือศีลธรรมอันดีของประชาชน

ข้อ ๗. การบำรุงรักษาและซ่อมแซมแก๊ว

- ๗.๑ ผู้ให้ใช้โครงข่าย มีหน้าที่ซ่อมแซม แก๊ว ปรับปรุง รวมถึงบำรุงรักษาโครงข่ายโทรคมนาคมให้อยู่ในสภาพดีและใช้งานได้ตามปกติตลอดอายุของสัญญาี้ หากเกิดเหตุขัดข้องหรือชำรุดเสียหายจากอุปกรณ์เชื่อมโยงต่าง ๆ ของผู้ให้ใช้โครงข่ายที่ให้บริการตามสัญญาี้ผู้ให้ใช้โครงข่ายตกลงที่จะทำการซ่อมแซมหรือแก๊วให้กลับมาใช้งานได้ตามปกติโดยค่าใช้จ่ายของผู้ให้ใช้โครงข่ายเอง ทั้งนี้ ยกเว้นค่าใช้จ่ายกรณีที่เหตุขัดข้องหรือชำรุดเสียหายเกิดจากผู้ขอใช้โครงข่าย
- ๗.๒ กรณีผู้ให้ใช้โครงข่ายทำการซ่อมแซม แก๊ว ปรับปรุง รวมถึงบำรุงรักษาโครงข่ายโทรคมนาคมอันเป็นการบำรุงรักษาที่มีการแจ้งล่วงหน้า (Planned Maintenance) ผู้ให้ใช้โครงข่ายจะแจ้งให้ผู้ขอใช้โครงข่ายทราบล่วงหน้าไม่น้อยกว่า XX วัน
- ๗.๓ ผู้ขอใช้โครงข่ายมีหน้าที่แจ้งเหตุขัดข้องในการใช้บริการโครงข่ายโทรคมนาคม ให้ผู้ให้ใช้โครงข่ายทราบ เพื่อทำการซ่อมแซมหรือแก๊ว โดยผู้ให้ใช้โครงข่ายจะต้องเริ่มดำเนินการซ่อมแซมแก๊วให้สามารถใช้งานได้โดยเร็วที่สุดนับจากเวลาที่รับทราบหรือได้รับแจ้งจากผู้ขอใช้โครงข่ายในแต่ละครั้ง
- ๗.๔ ในการแจ้งเหตุขัดข้องและผลการแก๊วเหตุขัดข้อง คู่สัญญาสามารถแจ้งและตอบรับได้ทั้งทางโทรสาร และ/หรืออิเล็กทรอนิกส์เมลล์ (E-mail)

ข้อ ๘. ความรับผิดชอบต่อความชำรุดเสียหาย

- ๘.๑ ผู้ขอใช้โครงข่ายจะต้องรับผิดชอบในการสูญหายหรือเสียหายทุกกรณีอันเกิดขึ้นแก่ทรัพย์สินของผู้ให้ใช้โครงข่าย (ถ้ามี) ซึ่งเกิดขึ้นจากความผิดของผู้ขอใช้โครงข่าย เว้นแต่เป็นความชำรุดหรือเสื่อมสภาพซึ่งเกิดจากการใช้งานตามปกติ
- ๘.๒ หากโครงข่ายโทรคมนาคมของผู้ให้ใช้โครงข่ายที่ให้บริการตามสัญญาี้ได้รับความเสียหายอันเนื่องมาจากการกระทำของผู้ขอใช้โครงข่าย และ/หรือบริวารของผู้ขอใช้โครงข่าย ผู้ขอใช้

โครงข่ายยินยอมชดใช้ค่าเสียหายทั้งหมดให้แก่ผู้ให้ใช้โครงข่ายจนครบถ้วนตามสภาพและความเสียหายที่แท้จริง

ข้อ ๙. ค่าปรับ

- ๙.๑ หากผู้ขอใช้โครงข่ายชำระเงินค่าใช้บริการล่าช้ากว่ากำหนดตามสัญญาในข้อ ๔ ผู้ขอใช้โครงข่ายจะต้องชำระค่าปรับในอัตราร้อยละ XX บาท ต่อเดือน นับจากวันที่ถึงกำหนดชำระเงินดังกล่าวจนกว่าผู้ประกอบการจะชำระเงินเสร็จสิ้น
- ๙.๒ ในกรณีที่ผู้ให้ใช้โครงข่ายมีระดับการให้บริการน้อยกว่าที่กำหนดในข้อตกลงระดับการให้บริการ (Service Level Agreement : SLA) ผู้ให้ใช้โครงข่ายยินดีให้ผู้ขอใช้โครงข่ายคิดค่าปรับ ตามเอกสารแนบท้ายสัญญา ๔ ทั้งนี้ SLA ไม่นับรวมส่วนที่เป็นการบำรุงรักษาที่มีการแจ้งล่วงหน้า (Planned Maintenance) แต่ถ้าผู้ให้ใช้โครงข่ายใช้เวลาเกินกว่าที่มีการแจ้งล่วงหน้า (Planned Maintenance) ไว้ให้นับส่วนที่เกินในการคิดระดับ SLA ในรอบปีนั้น ๆ และ SLA ไม่นับรวมเหตุสุดวิสัยอันนอกเหนือความควบคุมของผู้ให้ใช้โครงข่ายตามข้อ ๑๒

ข้อ ๑๐. การเข้าพื้นที่ของผู้ให้ใช้โครงข่ายเพื่อการบำรุงรักษาอุปกรณ์

กรณีที่ผู้ขอใช้โครงข่ายมีความประสงค์จะเข้าพื้นที่ของผู้ให้ใช้โครงข่ายเพื่อการบำรุงรักษาซ่อมแซมหรือติดตั้งอุปกรณ์ผู้ขอใช้โครงข่ายจะต้องขออนุญาตจากผู้ให้ใช้โครงข่ายก่อน โดยผู้ให้ใช้โครงข่ายจะต้องตอบรับภายใน XX ชั่วโมง นับถัดจากวันที่ผู้ให้ใช้โครงข่าย ได้รับเรื่องจากผู้ขอใช้โครงข่ายแล้ว และเมื่อผู้ให้ใช้โครงข่ายอนุญาตให้เข้าพื้นที่

ข้อ ๑๑. การยกเลิก การระงับ และการเปลี่ยนแปลงแก้ไขสัญญา

- ๑๑.๑ สัญญานี้อาจยกเลิกหรือระงับได้ โดยเหตุหนึ่งเหตุใดดังต่อไปนี้
 - ๑๑.๑.๑ คู่สัญญาฝ่ายหนึ่งฝ่ายใดประพฤติผิดสัญญา และไม่ดำเนินการแก้ไขให้แล้วเสร็จภายใน XX วัน นับจากวันที่ได้รับคำบอกกล่าวเป็นหนังสือจากคู่สัญญาอีกฝ่ายหนึ่ง เมื่อพ้นระยะเวลาแก้ไขดังกล่าว คู่สัญญาอีกฝ่ายหนึ่งมีสิทธิบอกเลิกสัญญาได้ โดยบอกกล่าวเป็นหนังสือไปยังฝ่ายที่ประพฤติผิดสัญญา และเรียกค่าเสียหายได้ตามความเป็นจริง
 - ๑๑.๑.๒ กรณีที่เกิดความเสียหายแก่ระบบโครงข่ายโทรคมนาคมหรืออุปกรณ์ส่วนใหญ่ของคู่สัญญาฝ่ายใดฝ่ายหนึ่ง และคู่สัญญาทั้งสองฝ่ายได้พิจารณาแล้วเห็นว่า การซ่อมแซมระบบโครงข่ายโทรคมนาคมหรืออุปกรณ์ดังกล่าวจะไม่คุ้มในเชิงเศรษฐกิจ ให้คู่สัญญาฝ่ายที่เสียหายนั้นมีสิทธิบอกเลิกสัญญาได้
 - ๑๑.๑.๓ ในกรณีที่การให้หรือการใช้บริการตามสัญญานี้ขัดต่อกฎหมายที่เกี่ยวข้อง
 - ๑๑.๑.๔ ในกรณีที่คู่สัญญาฝ่ายหนึ่งฝ่ายใดไม่สามารถปฏิบัติตามสัญญานี้ต่อไป อันเนื่องมาจากเหตุสุดวิสัยหรือโดยผลของกฎหมายจะถือว่าคู่สัญญาฝ่ายนั้นผิดสัญญาไม่ได้ และคู่สัญญาอีกฝ่ายหนึ่งจะไม่เรียกร้องค่าเสียหายใด ๆ ทั้งสิ้น โดยให้ถือว่าสัญญาเป็นอันสิ้นสุด
 - ๑๑.๑.๕ ในกรณีที่คู่สัญญาเข้าสู่กระบวนการฟื้นฟูกิจการ หรือศาลมีคำสั่งพิทักษ์ทรัพย์ชั่วคราว หรือคำสั่งพิทักษ์ทรัพย์เด็ดขาด หรือตกเป็นบุคคลล้มละลาย
 - ๑๑.๑.๖ ในกรณีที่ผู้ให้ใช้โครงข่ายมีความจำเป็นต้องเรียกคืนโครงข่ายโทรคมนาคมที่ให้บริการ

๑๑.๒ การเปลี่ยนแปลงแก้ไขสัญญา และ/หรือเอกสารแนบท้ายสัญญาใด ๆ ต้องทำเป็นลายลักษณ์อักษรและลงนามร่วมกันโดยคู่สัญญาทั้งสองฝ่าย

ทั้งนี้ การยกเลิกหรือการระงับของสัญญานี้ต้องไม่กระทบถึงสิทธิและหน้าที่ของคู่สัญญาที่เกิดขึ้นในระหว่างสัญญามีผลบังคับใช้ และให้เป็นไปตามหลักเกณฑ์และเงื่อนไขของคณะกรรมการกิจการกระจายเสียง กิจการโทรทัศน์ และกิจการโทรคมนาคมแห่งชาติ (กสทช.)

เมื่อสัญญาสิ้นสุดลง ไม่ว่าจะด้วยเหตุใดก็ตาม เงื่อนไขการชำระค่าใช้ บริการ ค่าปรับ หรือภาระผูกพัน อื่นๆตามสัญญาที่เกิดขึ้นก่อนสัญญาสิ้นสุด ยังคงมีผลอยู่จนกว่าจะดำเนินการเสร็จสิ้น

ข้อ ๑๒. เหตุสุดวิสัย

เหตุสุดวิสัย หมายถึง เหตุการณ์ที่อยู่นอกเหนือการควบคุมที่ไม่สามารถป้องกันได้ แม้จะได้ใช้ความระมัดระวังตามสมควร อันส่งผลกระทบต่อการใช้ปฏิบัติหน้าที่ของคู่สัญญาฝ่ายที่ต้องประสบ ภายใต้คำจำกัดความดังกล่าว เหตุสุดวิสัยนี้ หมายถึง (แต่ไม่จำกัดเฉพาะ) ภัยพิบัติทางธรรมชาติ เหตุไม่สงบทางการเมือง ภาวะฉุกเฉินแห่งชาติ การจลาจล การก่อกบฏ การปฏิวัติ รัฐประหาร การก่อวินาศกรรม หรือการกระทำของบุคคลอื่น

ข้อ ๑๓. การระงับข้อพิพาท

คู่สัญญาตกลงให้ กสทช. เป็นผู้วินิจฉัยชี้ขาดข้อพิพาทใด ๆ ที่เกิดขึ้นจากสัญญานี้ ซึ่งเป็นข้อพิพาทที่กฎหมายกำหนดให้เป็นอำนาจชี้ขาดของ กสทช. ทั้งนี้ ไม่ตัดสิทธิคู่สัญญาทั้งสองฝ่ายในอันที่จะยื่นคำฟ้องหรือคำร้องต่อศาล เพื่อใช้กระบวนการระงับข้อพิพาทตามระเบียบสำนักนายกรัฐมนตรีว่าด้วยการพิจารณาชี้ขาดการยุติข้อพิพาทระหว่างหน่วยงานของรัฐและการดำเนินคดี พ.ศ. ๒๕๖๑

สำหรับข้อพิพาทใด ๆ ที่กฎหมายไม่ได้กำหนดให้เป็นอำนาจชี้ขาดของ กสทช. คู่สัญญาจะต้องร่วมกันพิจารณาหาข้อยุติ หากคู่สัญญาไม่สามารถหาข้อยุติภายใน XX วันทำการ นับจากวันที่เกิดข้อพิพาท ให้ยื่นข้อพิพาทต่อศาล ใช้กระบวนการระงับข้อพิพาทตามระเบียบสำนักนายกรัฐมนตรีว่าด้วยการพิจารณาชี้ขาดการยุติข้อพิพาทระหว่างหน่วยงานของรัฐและการดำเนินคดี พ.ศ. ๒๕๖๑

ข้อ ๑๔. การปฏิบัติเมื่อสิ้นสุดการใช้บริการ

เมื่อสัญญานี้สิ้นสุดลงไม่ว่าด้วยเหตุใด ๆ ก็ตาม ผู้ขอใช้โครงข่ายจะต้องส่งมอบโครงข่ายโทรคมนาคม และ/หรือพื้นที่คืนแก่ผู้ให้ใช้โครงข่ายในสภาพเรียบร้อยสมบูรณ์ และจะต้องถอดอุปกรณ์เชื่อมต่อออกจากระบบโครงข่ายโทรคมนาคมของผู้ให้ใช้โครงข่าย และขนย้ายทรัพย์สินอุปกรณ์ออกไปจากพื้นที่ของผู้ให้ใช้โครงข่ายโดยต้องทำให้พื้นที่อยู่ในสภาพเรียบร้อยภายใน XX วัน นับจากวันที่สัญญานี้สิ้นสุดลง

ถ้าผู้ขอใช้โครงข่ายไม่ปฏิบัติตามวรรคหนึ่งผู้ให้ใช้โครงข่ายจะดำเนินการหรือจ้างผู้อื่นดำเนินการแทน โดยผู้ขอใช้โครงข่ายจะต้องเป็นผู้ชำระค่าใช้จ่ายทั้งหมดที่เกิดขึ้น โดยจะต้องชำระให้ผู้ให้ใช้โครงข่ายภายใน XX วัน นับจากได้รับแจ้งจากผู้ให้ใช้โครงข่าย

ข้อ ๑๕. คำบอกกล่าว

คำบอกกล่าวใดๆ ที่ส่งให้แก่คู่สัญญา ให้ถือว่าสมบูรณ์เมื่อส่งไปยังสำนักงาน หรือที่อยู่ของคู่สัญญาที่ระบุไว้ในสัญญานี้ หรือที่แจ้งในภายหลัง โดยทางไปรษณีย์ลงทะเบียน คนนำไปส่ง โทรสาร หรือไปรษณีย์อิเล็กทรอนิกส์ (E-mail)



nab.

ข้อ ๑๖. การรักษาความลับ

๑๖.๑ คู่สัญญาแต่ละฝ่ายจะเปิดเผยข้อมูลลับทางด้านเทคนิคและธุรกิจแก่คู่สัญญาอีกฝ่ายหนึ่งโดยทางวาจา ลายลักษณ์อักษร รูปภาพหรือโดยรูปแบบอื่นๆ ตามที่ตกลงกันภายใต้การได้รับความเห็นชอบจาก กสทช. เพื่อประโยชน์ในการดำเนินการใดๆ หรือเพื่อวัตถุประสงค์ภายใต้สัญญานี้

๑๖.๒ เว้นแต่จะได้กำหนดไว้เป็นอย่างอื่นในสัญญานี้ คู่สัญญาแต่ละฝ่ายจะไม่เปิดเผยข้อมูลลับเว้นแต่ในกรณีดังต่อไปนี้

- ก) การเปิดเผยนั้นได้รับอนุญาตเป็นหนังสือจากคู่สัญญาผู้มีสิทธิในข้อมูลนั้น
- ข) เป็นการเปิดเผยข้อมูลต่อคณะบุคคลที่ คู่สัญญาร่วมกันแต่งตั้งขึ้น หรืออนุญาตตุลาการ หรือผู้เชี่ยวชาญที่ได้รับการแต่งตั้งให้ชี้ขาดข้อพิพาทตามสัญญานี้
- ค) การเปิดเผยข้อมูลเป็นไปตามกฎหมาย ระเบียบ ข้อกำหนด คำสั่ง ประกาศ และกฎเกณฑ์การกำกับดูแลที่ออกโดย กสทช. หรือโดยคำสั่งศาล

๑๖.๓ คู่สัญญาฝ่ายที่เปิดเผยข้อมูลแก่บุคคลที่สามจะต้องแจ้งให้คู่สัญญาอีกฝ่ายหนึ่งทราบซึ่งการเปิดเผยข้อมูลนั้นก่อนที่จะมีการเปิดเผยข้อมูลดังกล่าว

ข้อ ๑๗. เอกสารอันเป็นส่วนหนึ่งของสัญญา

บรรดาเอกสารแนบท้ายสัญญาต่อไปนี้ ซึ่งคู่สัญญาทั้งสองฝ่ายได้ลงนามกำกับไว้แล้ว ให้ถือเป็นส่วนหนึ่งของสัญญา

- ๑๗.๑ เอกสารแนบท้ายสัญญา ๑ บริการโครงข่ายโทรคมนาคมและอัตราค่าตอบแทนการใช้โครงข่าย
- ๑๗.๒ เอกสารแนบท้ายสัญญา ๒ ตารางการใช้บริการโครงข่ายโทรคมนาคม และค่าใช้จ่ายบริการ
- ๑๗.๓ เอกสารแนบท้ายสัญญา ๓ บันทึกทดสอบความพร้อมในการใช้งาน
- ๑๗.๔ เอกสารแนบท้ายสัญญา ๔ ข้อตกลงระดับการให้บริการ (Service Level Agreement : SLA)
- ๑๗.๕ เอกสารแนบท้ายสัญญา ๕ เอกสารประกอบการจัดทำสัญญา

กรณีที่ข้อความในเอกสารแนบท้ายสัญญาขัดหรือแย้งกับข้อความในสัญญานี้ ให้ใช้ข้อความในสัญญานี้บังคับ และในกรณีที่ข้อความในเอกสารแนบท้ายสัญญาขัดหรือแย้งกันเอง คู่สัญญาจะร่วมกันหารือและหาข้อยุติข้อขัดแย้งนั้น ๆ

สัญญานี้ทำขึ้นเป็นสองฉบับ มีข้อความถูกต้องตรงกัน คู่สัญญาได้อ่านและเข้าใจข้อความโดยละเอียดตลอดแล้ว จึงได้ลงลายมือชื่อพร้อมทั้งประทับตรา (ถ้ามี) ไว้เป็นสำคัญต่อหน้าพยาน และคู่สัญญาต่างยึดถือไว้ฝ่ายละหนึ่งฉบับ

บริษัท

บริษัท

ลงชื่อ

ลงชื่อ

(.....)

(.....)

.....

.....

ลงชื่อพยาน

ลงชื่อพยาน

(.....)

(.....)

.....

.....

ค. ตัวอย่างรูปแบบสัญญาการใช้โครงข่ายโทรคมนาคม (กรณีประกอบใบสั่งซื้อ)

เลขที่สัญญา XXXX

สัญญาการใช้โครงข่ายโทรคมนาคม

สัญญาฉบับนี้ทำขึ้น ณ เมื่อวันที่ ระหว่าง บริษัท ซึ่งต่อไปในสัญญานี้เรียกว่า “ผู้ให้เช่า” ฝ่ายหนึ่ง กับ บริษัท ซึ่งต่อไปในสัญญานี้เรียกว่า “ผู้เช่า” อีกฝ่ายหนึ่ง ทั้งสองฝ่ายตกลงทำสัญญากันมีข้อความดังต่อไปนี้

๑. ผู้ให้เช่าตกลงให้เช่าโครงข่ายโทรคมนาคม โดยมีรายละเอียดของเส้นทาง ความเร็ว อัตราค่าบริการ และระยะเวลาการเช่าตามภาคผนวก ๑ เพื่อนำไปใช้ โดยผู้เช่าตกลงเช่าตั้งแต่วันที่ เป็นต้นไป

๒. กรณีที่ผู้เช่าไม่ประสงค์เช่าโครงข่ายโทรคมนาคมใดๆ ผู้เช่าต้องแจ้งยกเลิกการเช่าดังกล่าวเป็นหนังสือให้ผู้ให้เช่าทราบล่วงหน้าไม่น้อยกว่า XX วัน

๓. ผู้เช่าตกลงชำระค่าบริการตามสัญญานี้เป็นรายเดือนให้แก่ผู้ให้เช่าภายใน XX วัน นับตั้งแต่วันที่ ได้รับใบแจ้งหนี้จากผู้ให้เช่า

๔. ผู้ให้เช่าตกลงดูแลบำรุงรักษาตลอดจนซ่อมแซมแก้ไขโครงข่ายโทรคมนาคมให้อยู่ในสภาพใช้งานได้ตลอดเวลาโดยค่าใช้จ่ายของผู้ให้เช่าเองทั้งสิ้น ในกรณีเกิดการชำรุดบกพร่องใช้งานไม่ได้ทั้งหมดหรือบางส่วน ของโครงข่ายโทรคมนาคมโดยมิใช่ความผิดของผู้เช่า ผู้เช่าต้องแจ้งให้ผู้ให้เช่าซ่อมแซมแก้ไขให้อยู่ในสภาพใช้งานได้ติดตั้งเดิม โดยผู้ให้เช่าต้องดำเนินการดังนี้

- (1) หากการขัดข้องหรือชำรุดบกพร่องเกิดขึ้นในเวลาปกติ ผู้ให้เช่าหรือตัวแทนของผู้ให้เช่าจะแก้ไขซ่อมแซมให้สามารถใช้งานได้เป็นปกติภายใน X ชั่วโมง นับตั้งแต่วันที่ ได้รับแจ้งจากผู้เช่าหรือผู้ที่ได้รับมอบหมายจากผู้เช่า
- (2) หากการขัดข้องหรือชำรุดบกพร่องเกิดขึ้นนอกเวลาปกติ ผู้ให้เช่าหรือตัวแทนของผู้ให้เช่าจะแก้ไขซ่อมแซมให้สามารถใช้งานได้เป็นปกติภายใน X ชั่วโมง นับตั้งแต่วันที่ ได้รับแจ้งจากผู้เช่าหรือผู้ที่ได้รับมอบหมายจากผู้เช่า

* คำว่า “เวลาปกติ” หมายถึงช่วงเวลา XX.XX – XX.XX น. ของวันจันทร์ถึงวันศุกร์ เว้นวันหยุดตามประเพณีของผู้ให้เช่า

๕. ในกรณีที่ผู้เช่าและหรือบริวารหรือตัวแทนของผู้เช่าปฏิบัติผิดเงื่อนไขของสัญญาฉบับนี้ หรือค้างชำระค่าบริการ ผู้ให้เช่ามีสิทธิระงับการให้เช่าวงจร และหรือบอกเลิกสัญญา โดยผู้เช่าไม่มีสิทธิเรียกร้องค่าเสียหายหรือค่าทดแทนใดๆ จากผู้ให้เช่าในกรณีที่ผู้ให้เช่าใช้สิทธิดังกล่าว ทั้งนี้ ให้เป็นไปตามหลักเกณฑ์และเงื่อนไขของคณะกรรมการกิจการกระจายเสียง กิจการโทรทัศน์ และกิจการโทรคมนาคมแห่งชาติ (กสทช.)

๖. ใบแจ้งหนี้หรือหนังสือบอกกล่าวใดๆ ที่ผู้ให้เช่าหรือผู้เช่าส่งไปยังที่อยู่ระบุไว้ในสัญญา ให้ถือว่าเป็นการส่งโดยชอบและถือว่าคู่สัญญาได้รับใบแจ้งหนี้หรือหนังสือบอกกล่าวนั้นโดยชอบด้วยกฎหมายแล้ว



๗. หากคู่สัญญาฝ่ายใดฝ่ายหนึ่งไม่ปฏิบัติตามสัญญาข้อหนึ่งข้อใดด้วยเหตุผลใดๆ จนเป็นเหตุให้เกิดความเสียหายแก่คู่สัญญาอีกฝ่ายแล้ว คู่สัญญาฝ่ายที่ทำให้เกิดความเสียหายต้องชดใช้ค่าเสียหายให้แก่คู่สัญญาอีกฝ่ายภายในกำหนด XX วัน นับแต่วันที่ได้รับความแจ้งจากคู่สัญญาฝ่ายที่ได้รับความเสียหาย

๘. หากผู้เช่าประสงค์จะทำการย้าย ดัดแปลง แก้ไข โครงข่ายโทรคมนาคมใดๆ ที่ผู้ให้เช่าได้ทำการติดตั้งให้แก่ผู้เช่า ผู้เช่าจะต้องแจ้งเป็นหนังสือให้ผู้ให้เช่าทราบภายใน XX วัน

๙. ผู้ให้เช่าสงวนสิทธิไม่รับผิดชอบในอันตรายใดๆ ซึ่งอาจเกิดแก่บุคคลหรือทรัพย์สินของผู้เช่า และหรือบริวารของผู้เช่า ซึ่งเกิดจากเช่าโครงข่ายโทรคมนาคม หรือกระแสไฟฟ้าที่ใช้ในโครงข่ายดังกล่าว เว้นแต่อันตรายเกิดขึ้นเนื่องจากการกระทำโดยจงใจหรือประมาทเลินเล่อของผู้ให้เช่า และหรือพนักงานของผู้ให้เช่า

สัญญานี้ทำขึ้นเป็นสองฉบับ มีข้อความถูกต้องตรงกัน คู่สัญญาทั้งสองฝ่ายได้อ่านและเข้าใจข้อความโดยละเอียดตลอดแล้ว จึงได้ลงลายมือชื่อพร้อมทั้งประทับตรา (หากมี) ไว้เป็นสำคัญต่อหน้าพยาน ณ วัน เดือน ปี ที่ปรากฏ และคู่สัญญาต่างยึดถือไว้ฝ่ายละหนึ่งฉบับ

เงื่อนไขให้เป็นไปตามการเจรจาตกลง
บริษัท บริษัท

และขอเสนอการใช้โครงข่ายฯ
ลงชื่อ ลงชื่อ

(.....)

(.....)

.....

.....

ลงชื่อพยาน

ลงชื่อพยาน

(.....)

(.....)

.....

.....



QUOTATION / LETTER OF CONFIRMATION

บริษัท.....

.....(ที่อยู่).....

ชื่อลูกค้า : บริษัท.....

โทร :

Email :

ลำดับ	(บริการ.....)		ปริมาณการใช้	One Time Charge	ค่าบริการรายเดือน	อายุสัญญา
X	ต้นทาง	ปลายทาง.....	X		XXXX	XX
	ค่าติดตั้ง			XXXX		
	รวม			XXXX	XXXX	
	ภาษีมูลค่าเพิ่ม 7%			XXX	XXX	
	รวมทั้งหมด			XXXXX	XXXX	

หมายเหตุเพิ่มเติม

รายละเอียดบริการ	
1. รายละเอียดผู้ขอใช้บริการ / ผู้สัญญา	
ชื่อบริษัท / องค์กร	
ชื่อผู้มีอำนาจลงนามในสัญญา.....	
ที่อยู่.....	
โทรศัพท์ XX-XXX-XXXX	
Email	
ประเภทธุรกิจ	
รายการที่ 1 (บริการ.....)	
2. รายละเอียดของบริการ	
ปริมาณ XXXX	
ประเภท	
3. สถานที่การใช้บริการ	
3.1 ต้นทาง	
.....ที่อยู่.....	
โทรศัพท์ XX-XXX-XXXX	
3.2 ปลายทาง	
.....ที่อยู่.....	
โทรศัพท์ XX-XXX-XXXX	
4. วันที่ต้องการใช้บริการ	
วันเริ่มสัญญา XX-XX-XXXX	ระยะเวลาสัญญา XX เดือน

ผู้ให้บริการ

ผู้ขอใช้บริการ

พยาน

.....

.....

.....

XX-XX-XXXX

XX-XX-XXXX

XX-XX-XXXX